



Rapport d'activités 2012



La foresterie communautaire : source d'emplois et de revenus locaux et durables.

Federspiel Michèle

Nature + asbl

Rue Bourgmestre Gilisquet, 57

1457 Walhain (Belgique)

coordination@natureplus.be



En accord avec ses statuts, l'asbl Nature+ a pour objectifs de :

- ✓ promouvoir la gestion durable des milieux naturels et semi-naturels, en particulier des écosystèmes forestiers tropicaux ;
- ✓ élaborer de nouvelles méthodes de gestion ou d'améliorer les méthodes existantes en prenant mieux en compte les fonctions écologiques et sociales de ces milieux.

Active depuis 2000, Nature+ s'est spécialisée dans les approches communautaires et participatives de la gestion des ressources naturelles. Principalement orientée vers l'Afrique centrale, l'asbl intervient essentiellement dans les domaines de la foresterie communautaire, de l'expertise scientifique aux exploitants forestiers et de la gestion des produits forestiers non ligneux.

En 2012, Nature+ a rencontré ses missions, notamment :

- ✓ en mettant en œuvre trois projets de foresterie communautaire financés par des bailleurs internationaux ;
- ✓ en participant à la gestion durable de près de 2,7 millions d'hectares de forêts denses humides tropicales grâce à nos collaborations avec des sociétés forestières engagées dans les processus de certification FSC ;
- ✓ en accueillant dans nos divers projets 10 étudiants en fin de cursus universitaire ainsi que 11 doctorants. Huit universités différentes ont ainsi reçu un appui administratif, technique et scientifique de Nature+ ;
- ✓ en attribuant sa 2eme bourse de formation à un chercheur congolais.

Rapport Nature+ 2012, produit sous la supervision du conseil d'administration :

Doucet JL., Kasso D. Sonké B., Vermeulen C.

TABLE DES MATIERES

1.	ORGANES DE GESTION	1
1.1	ASSEMBLEE GENERALE	1
1.2	L'EQUIPE DE NATURE+ AU SIEGE ET SUR LE TERRAIN	1
2.	ACTIVITES REALISEES EN 2012	3
2.1	EXECUTION DE PROJETS	3
2.1.1	<i>Partenariats pour le Développement des Forêts Communautaires.....</i>	3
2.1.2	<i>Développement d'Alternatives Communautaires à l'Exploitation Forestière Illégale DACEFI – phase 2</i>	6
2.1.3	<i>Appui à la mise en œuvre du FLEGT dans les forêts communautaires.....</i>	7
2.1.4	<i>Projet « Agroforêts pour le développement de Kipushi »</i>	9
2.1.5	<i>Projet d'appui à la régénération des essences forestières exploitées par la Pallisco (REFPA)..</i>	10
2.1.1	<i>Appui à la cellule d'aménagement de la société Pallisco.....</i>	12
2.1.2	<i>Projet d'appui à la gestion des populations des essences forestières exploitées par Precious Woods Gabon (anc. CEB).....</i>	12
2.1.3	<i>Projet de dynamique forestière et d'enrichissements forestiers à la SFID (Groupe Rougier)....</i>	13
2.1.4	<i>Projet de dynamique forestière et d'enrichissements forestiers chez Wijma Cameroun S.A.</i>	15
2.1.5	<i>Projet DynAfFor.....</i>	16
2.1.6	<i>Projet d'appui à la gestion durable des forêts du Congo (PAGEF).....</i>	17
2.1.7	<i>Projet d'appui à la gestion durable des forêts du Congo – volet missions de courte durée</i>	17
2.1.8	<i>Appui à l'éco-certification des concessions forestières en Afrique Centrale (ECOFORAF) – composante « Amélioration des plans d'aménagement »</i>	17
2.2	MISSIONS PONCTUELLES.....	18
2.2.1	<i>Collaboration avec l'asbl Pollueur-Planteur</i>	18
2.2.2	<i>Forêts à Haute Valeur pour la Conservation – UFA 09025 (Cameroun).....</i>	18
2.2.3	<i>Congo Basin Program.....</i>	18
2.2.4	<i>Identification, gestion et suivi des Forêts à Haute Valeur de Conservation sur le site de Mbang (SFID – Rougier)</i>	19
2.2.5	<i>Etude sur l'état des essences exploitées par CIB OLAM.....</i>	20
2.2.6	<i>Appui à l'aménagement durable d'OLAM Gabon.....</i>	20
2.3	APPUI A LA FORMATION	20
2.4	PUBLICATIONS ET COMMUNICATIONS.....	22
3.	ACTIVITES EN PERSPECTIVE POUR 2013	23
3.1	PROJETS SE POURSUIVANT EN 2013	23
3.2	PROJETS EN PREVISION	24
3.2.1	<i>Etablissement des équations allométriques pour les forêts du bassin du Congo.....</i>	24
3.2.2	<i>Restructuration des inventaires d'exploitation de la société Pallisco</i>	24
3.2.3	<i>Projet de dynamique forestière et d'enrichissements forestier – société MOKABI (Groupe Rougier).....</i>	24
3.2.4	<i>Programme « Promotion de l'exploitation certifiée des forêts ».....</i>	24
3.2.5	<i>Elaboration d'un plan d'aménagement unique – Wijma Cameroun S.A.</i>	25
3.3	PROJET SOUMIS MAIS NON MIS EN ŒUVRE.....	25
3.3.1	<i>Révision d'un plan d'aménagement – Wijma Cameroun S.A.</i>	25
3.3.2	<i>Journée nationale de la forêt tropicale.....</i>	25
3.3.3	<i>Promotion de l'agroforesterie villageoise au plateau des Batéké.....</i>	25
3.3.4	<i>Promotion du bois légal des forêts communautaires.....</i>	26
3.4	APPUI A LA FORMATION DIPLOMANTE	26

1. Organes de gestion

1.1 ASSEMBLÉE GÉNÉRALE

L'Assemblée générale de Nature+ s'est tenue le 4 juin 2012.

Les dispositions suivantes ont été débattues et approuvées :

- Le rapport d'activité 2011 pour les projets clôturés, l'exécution des projets en cours, et la stratégie mise en place pour les projets déposés et en cours d'élaboration ;
- Les comptes 2011 et le budget 2012.

Les comptes-rendus des réunions de l'Assemblée générale et des Conseils d'administration sont disponibles auprès de la coordination de Nature+ de même que la liste des membres actualisée.

1.2 L'ÉQUIPE DE NATURE+ AU SIÈGE ET SUR LE TERRAIN

Les différents collaborateurs de Nature+ sont repris ci-dessous.

Employés Nature+ au siège :

- Michèle Federspiel, coordinatrice
- Sandrine Louis, responsable financière
- Christophe Burton, assistant à la coordination (CDD à partir du 21 mai 2012)

Employés Nature+ sur le terrain :

Nom	Projet et fonction	Lieu d'affectation
Théophile Ayol	Technicien forestier basé à Pallisco – projet d'appui à la régénération des essences forestières CDI	Cameroun
Stéphanie Bankeng	Appui administratif et logistique – Projet AFFC CDD du 01.05.2012 au 31.12.2012	Cameroun
Nils Bourland	Chargé de mission – Suivi des conventions Wijma et SFID (site de Djoum) : CDD : 9 au 18 mars 2012 CDD : 29 mai au 8 juin 2012	Cameroun
Benjamin Cerisier	Assistant technique basé à Pallisco – projet d'appui à la régénération des essences forestières Fin CDD : 30 juin 2012	Cameroun
Kasso Dainou	Chargé de mission – Suivi des conventions OLAM Gabon et CIB Olam CDD à partir du 26.11.2012	Belgique
Jean-Bernard Essama	Ingénieur forestier Est - Projet PDFC CDD du 1.04 au 30.06.2012	Cameroun
Vicky Laure Fomete	Assistante administrative et financière mi-temps Projet PDFC CDD à partir du 15.04.2010	Cameroun
Jean-François Gillet	Chargé d'une mission d'expertise (projet DynAfFor) CDD du 26.11 au 9.12.2012	Congo-Brazzaville



Cecilia Julve	Assistante technique, chef de projet - Projet PDFC CDD à partir du 1.03.2010	Cameroun
Justin Kamga	Ingénieur forestier Sud – Projet PDFC CDD à partir du 1.04.2010	Cameroun
Benoit Kerkhofs	Assistant technique – Projet AFFC CDD à partir du 16.02.2012	Cameroun
Gauthier Malnoury	Chargé de mission – Projet PDFC CDD du 9.04 au 15.12.2012	Cameroun
Serge Mebere	Ingénieur forestier Est – Projet PDFC CDD, fin de contrat le 31.01.2012	Cameroun
Martial Metsab	Technicien forestier Est – Projet PDFC CDD, fin de contrat le 30.09.2012	Cameroun
Quentin Meunier	Assistant technique principal - Projet DACEFI-2 CDI	Gabon
Amelie Morin	Spécialiste Geodatabase - Projet DACEFI-2 CDD, fin de contrat le 31.10.2012	Gabon
Séraphin Mpon Kodia	Technicien forestier Sud – Projet PDFC CDD, fin de contrat le 31.12.2012	Cameroun
Madeline Ngo Bata	Ingénieur forestier Est – Projet PDFC CDD du 02.07 au 31.12.2012	Cameroun
Arielle Nkodo	Ingénieur forestier Est – Projet PDFC CDD du 02.07 au 31.12.2012	Cameroun
Yannick Nkoulou	Technicien forestier Centre – Projet PDFC CDD du 01.01 au 31.12.2012	Cameroun
Jean-Rodrigue Ntouaka	Animateur – Projet AFFC CDD à partir du 02.05.2012	Cameroun
Ghislain Peing	Chauffeur – Projet PDFC CDD du 1.03 au 31.12.2012	Cameroun
Audrey Rensonnet	Assistante technique – Projet d’appui à la cellule d’aménagement de la Pallisco CDD à partir du 23.12.2012	Cameroun
Frédéric Motafa Rifor	Technicien forestier Centre – Projet PDFC CDD du 15.03 au 31.12.2012	Cameroun
Ali Saibou	Chauffeur – Projet PDFC CDD à partir du 1.03.2010	Cameroun
Ezana Semereab	Assistant technique – Projet d’appui à la cellule d’aménagement de la Pallisco CDD à partir du 15.11.2012	Cameroun
Ekoto Tybert Foumane	Technico commercial – Projet PDFC CDD du 15.04 au 31.12.2012	Cameroun

2. Activités réalisées en 2012

2.1 EXÉCUTION DE PROJETS

2.1.1 Partenariats pour le Développement des Forêts Communautaires

Financé par le Fonds Forestier du Bassin du Congo (FFBC), ce projet d'une durée de trois ans est en cours depuis février 2010. Il est mis en œuvre par Nature+ (bénéficiaire de l'action), Gembloux Agro-Bio Tech et la SNV-Cameroun. Son budget s'élève à 1.636.725 euros dont près de 80% sont financés par le FFBC. Les salaires de la coordinatrice et de la responsable financière Nature+ sont partiellement pris en charge par le projet.

En 2012, l'équipe PDFC s'est composée d'une assistante technique-chef de projet Cecilia JULVE, de trois ingénieurs nationaux, d'un technico-commercial, d'un chargé de mission expatrié, de deux chauffeurs et d'une assistante administrative et financière (mi-temps). Elle a bénéficié de locaux à Yaoundé (Quartier Bastos) ainsi que dans les zones d'intervention du projet.

Pour rappel, le projet PDFC vise à développer la foresterie communautaire au Cameroun sur le plan technique, institutionnel et organisationnel en rendant autonomes 3 regroupements de forêts communautaires. En 2012, le projet PDFC a appuyé 15 FC totalisant près de 60.625 ha via la collaboration engagée avec trois regroupements : REFOCOD (Lomié, région de l'Est), AFCONT (Ngambé Tikar, région du Centre) et AFCOM (Biwung Bulu, région du Sud). Pour ce faire, le projet supporte notamment les frais liés à l'engagement de trois techniciens employés par les regroupements partenaires.



Les résultats attendus du projet de même que l'approche méthodologique adoptée ont été détaillés dans le rapport d'activités 2010 de Nature+ et le rapport annuel¹ PDFC détaille davantage les activités mises en œuvre et les résultats atteints en 2012. Nous présenterons donc ici une synthèse des activités réalisées pendant les 3 années d'exécution du projet.

¹ JULVE C., MALNOURY G., KAMGA J., VERMEULEN C., FEDERSPIEL M. (2013). *Rapport annuel n°3. Janvier – Décembre 2012*. N+ - GxABT – SNV. 55p.

Principaux résultats atteints en trois années d'exécution

RA 1 : Les acteurs concernés par la foresterie communautaire sont informés, formés et renforcés

- ✓ 84 formations réalisées et près de 2.000 personnes formées sur des aspects techniques et organisationnels
- ✓ 18 modules de formation produits
- ✓ près de 200 exemplaires du Manuel des procédures d'attribution et des normes de gestion des forêts communautaires distribués
- ✓ près de 500 élèves touchés par les activités d'éducation environnementale
- ✓ 9 voyages d'échanges organisés par le PDFC
- ✓ collaboration avec 5 ONG locales et 3 cellules techniques (1 par regroupement)
- ✓ 5 étudiants universitaires – stagiaires encadrés et formés

RA 2 : Les forêts communautaires sont gérées durablement

- ✓ 2 plans simples de gestion (PSG) révisés
- ✓ appui à l'obtention de 21 Certificats Annuel d'Exploitation (CAE)
- ✓ 7 pépinières mises en place et 1 réhabilitée pour une capacité totale de 20.000 plants
- ✓ près de 3.000 plants introduits dans des trouées d'abattage et environ 200 arbres fruitiers plantés dans des jardins de case
- ✓ système de traçabilité mis en place dans les 3 regroupements de FC
- ✓ appui à la mise en place des comités de vigilance pour assurer le suivi-contrôle des FC

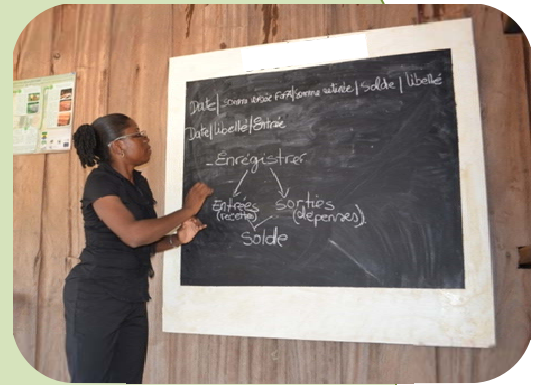
RA 3 : La durabilité économique et financière des FC est améliorée

- ✓ 6 formations en sciage et transformation artisanale, gestion de chantier, bûcheronnage, maintenance de scie (près de 70 personnes formées)
- ✓ constructions rurales avec du bois issu de FC (1 salle de classe et 5 pépinières villageoises)
- ✓ appui à la négociation de contrats et mise en contact des FC avec des acheteurs potentiels, via notamment des visites de terrain et ateliers d'échanges
- ✓ réalisation d'une étude « Filière bois » et engagement d'un Technico-Commercial
- ✓ appui en matériel aux groupes de producteurs de PFNL de Lomié et Ngambé Tikar (140 machines à fendre la mangue sauvage et 4 concasseurs de njanssang)
- ✓ appui à la réalisation des ventes groupées de PFNL
- ✓ mise en place du Système d'Information de Marché (SIM) pour les PFNL et étude de son impact



RA 4 : Les entités de gestion gèrent de façon transparente et équitable les revenus générés

- ✓ appui à la réalisation de 18 plans d'investissement
- ✓ près de 600 personnes formées en matière de gestion comptable, archivage de documents, rôles et responsabilités des membres d'une entité de gestion
- ✓ comptabilité simple disponible dans les 3 regroupements de FC
- ✓ mission de mise en place d'un système de communication adapté aux FC réalisée
- ✓ manuel de gestion du matériel de sciage disponible pour 2 regroupements



RA 5 : Les expériences et leçons tirées du projet sont capitalisées et diffusées

- ✓ livre « Regards croisés sur la foresterie communautaire. L'expérience camerounaise » produit et diffusé à 2000 exemplaires
- ✓ 3 films produits dont un reportage de 30 minutes intitulé « Sur le sentier difficile de la foresterie communautaire au Cameroun », diffusé sur la chaîne nationale camerounaise et Canal Zoom
- ✓ site internet du PDFC en ligne
- ✓ participation du projet à 7 ateliers
- ✓ 2 communications présentées, 2 articles publiés, 6 posters, 2 fiches techniques et 3 brochures



Le bailleur a effectué deux missions de suivi-évaluation du projet en 2012. La mission d'évaluation de fin de projet par un expert indépendant a dû être annulée vu le long délai de traitement de la dernière demande de décaissement par le FFBC/BAD. Cette non libération des fonds a en effet perturbé de manière très négative les activités du dernier trimestre et plusieurs activités dont l'atelier de clôture de projet ont dû être annulés. En décembre 2012, alors que la clôture du projet PDFC était déjà bien en cours, le bailleur nous a informés qu'il fallait prolonger le projet de 6 mois pour libérer ce dernier décaissement. Cette prolongation a été faite en interne et Nature+ a présenté un plan de travail pour janvier et février 2013 permettant la clôture administrative et financière du projet.

Alors que le travail de terrain s'est traduit par des résultats encourageants, la mise en œuvre des procédures de gestion administrative et financière exigée par le bailleur s'est avérée compliquée et demande beaucoup d'investissement de la part de l'équipe Nature+ au siège. Cela s'est traduit notamment par trois missions d'appui effectuées par la responsable financière Nature+. Cet investissement a porté ses fruits, le bailleur a positivement évalué le projet et le dernier décaissement a été reçu à la mi-janvier 2013.



Les voyages d'échanges : un moyen convivial de transmettre les connaissances et expériences aux acteurs de terrain.

2.1.2 Développement d'Alternatives Communautaires à l'Exploitation Forestière Illégale DACEFI – phase 2

La deuxième phase du projet DACEFI est en cours depuis le 1^{er} janvier 2010, pour une durée de 5 ans. Tout comme DACEFI-1², il est mis en œuvre par le WWF-CARPO (bénéficiaire de l'action), Nature+ et Gembloux Agro-Bio Tech. Bien qu'étant un projet régional (Gabon, Cameroun), Nature+ et GxABT interviennent seulement au Gabon. Son budget s'élève à 3.125.000 euros dont 80% sont financés par la CE. Les salaires de la coordinatrice et de la responsable financière Nature+ sont partiellement pris en charge par le projet.

Au Gabon, l'équipe se compose du coordonateur régional (WWF), de l'assistant technique principal Quentin MEUNIER (personnel N+), d'une assistante technique basée à Makokou Sylvie BOLDRINI (personnel GxABT), d'une spécialiste Géodatabase Amélie MORIN (personnel N+), appuyée par deux ingénieurs aménagistes, deux agroforestiers et des animateurs gabonais (personnel WWF).



Partie de l'équipe DACEFI-2 sur le terrain.

DACEFI-2 vise à contribuer à la gestion durable des massifs forestiers d'Afrique centrale par la promotion d'approches de foresteries sociales et communautaires, alternatives à l'exploitation illégale des massifs en périphérie des réserves de Minkébé au Gabon et du Dja au Cameroun.

Au Gabon, le projet a mis en œuvre plus d'une trentaine d'activités correspondantes aux cinq résultats attendus du cadre logique et ce dans les antennes de Makokou et de Ndjolé (à proximité de Libreville). Le rapport technique année 3³ (février 2012 – décembre 2012) détaillant davantage les activités mises en œuvre, nous ne présenterons ici que les principales réalisations.

Principaux résultats atteints en 2012

- ✓ 20 nouveaux villages sensibilisés sur le concept de foresterie communautaire, soit un total de 75 villages informés depuis le début du projet
- ✓ 12 sites partenaires accompagnés dans les régions de Makokou et Ndjolé



² Projet DACEFI (ENV/2004-81135) : 1.01.2006 au 31.12.2008

³ MOUSSAVOU B., VERHAGE B., MEUNIER Q., VERMEULEN C., FEDERSPIEL M., SONNE N., TIVEAU D. (2013) *Développement d'alternatives communautaires à l'exploitation forestière illégale, seconde phase. Troisième rapport narratif intermédiaire. Composante Gabon et Cameroun. Période du 1^{er} février au 31 décembre 2012.* Projet DACEFI-2, 110p.

- ✓ Près de 10 textes de loi rédigés et/ou révisés pour la mise en place du cadre réglementaire régissant les forêts communautaires au Gabon
- ✓ 3 fiches techniques ont été rédigées à l'attention du Ministère des Eaux et Forêts (MEF) et diffusion de plusieurs centaines de supports pratiques et de vulgarisation
- ✓ 1 visite d'échange de 15 jours organisée au Cameroun avec les directeurs et agents de la Direction des FC du MEF du Gabon
- ✓ 1 base de données et ses interfaces (programme MapVillage) créées concernant les données relatives aux futures FC
- ✓ 5 associations villageoises reconnues et formées
- ✓ Plus de 10 formations techniques dispensées concernant notamment la gestion administrative, la création de plantation, la sélection de bananier, le cubage de bois, le sciage en long, la menuiserie, etc.
- ✓ près de 5000 plants produits en pépinières et des dizaines de sites enrichis en espèces jugées prioritaires
- ✓ 4 sites partenaires ont leur FC délimitée et 1 site dispose de son plan simple de gestion
- ✓ 4 demandes d'attribution et dossier de réservation ont été déposés au MEF
- ✓ 7 missions d'expertise nationale et internationale accueillies en 2012
- ✓ 4 lettres d'informations et de nombreux supports de communication et articles de presse ont été diffusés



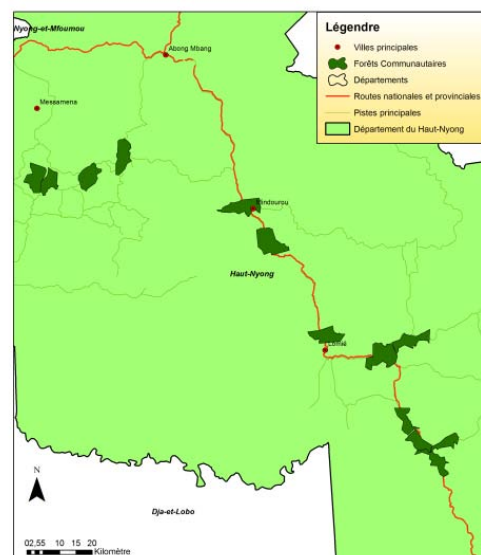
A mi-parcours d'exécution, le projet DACEFI-2 a donc bien atteint sa vitesse de croisière. L'année 2013 servira à consolider les activités mises en œuvre au Gabon et vu les avancées en matière de définition du cadre réglementaire et d'adoption de textes de loi, les premières forêts communautaires pourront voir le jour en cette 4ème année de projet.

Côté visibilité, mentionnons la diffusion sur un rythme trimestriel d'une lettre d'information DACFI-2 Gabon à plus de 900 destinataires et la mise en place d'une plateforme collaborative (<https://www.omnispace.fr/dacefi2>) qui permet l'échange de documentation entre partenaires et vers le large publique. La production d'un film et d'un livre sur les arbres du Gabon sont au programme de 2014.

2.1.3 Appui à la mise en œuvre du FLEGT dans les forêts communautaires

Financé par la délégation de l'UE en République du Cameroun, dans le cadre de l'appui à la participation des organisations de la société civile nationale dans la mise en œuvre des APV FLEGT, ce projet d'une durée de 12 mois a commencé le 1 février 2012. Mis en œuvre par Nature+ en collaboration avec l'ONG camerounaise ASTEVI, il concerne les forêts communautaires de la Région de l'Est (arrondissements de Lomié, Mindourou et Messamena) et bénéficie d'un budget de 125.000 euro dont 80% sont financé par l'Union Européenne.

Le projet AFFC vise à promouvoir la mise en œuvre du FLEGT au Cameroun et à renforcer les capacités des acteurs locaux pour améliorer leur responsabilisation effective dans ce processus. L'action est articulée autour de différents volets, à savoir la sensibilisation des acteurs locaux sur le processus FLEGT, la réalisation de formations nécessaires qui permettront aux acteurs concernés de mettre en œuvre ce processus sur le terrain et des actions pratiques de terrain visant à mesurer et diminuer l'écart existant entre l'exploitation actuelle des FC et la grille de légalité. Certaines activités visent uniquement les FC, d'autres ciblent l'amélioration de compétences de personnes-ressources, tels les agents de l'administration, les exploitants forestiers et les ONG locales.



Zone d'intervention du projet AFFC.

L'équipe AFFC se compose d'un assistant technique Benoit KERKHOFS (Nature+), de deux animateurs (personnel Nature+ et ASTEVI) et d'une assistante administrative (temps partiel). L'articulation du projet AFFC avec le projet PDFC lui donne une plus grande envergure que ce soit par la co-organisation de diverses activités de formation et de sensibilisations ou par la mise en commun de certains équipements (véhicule, bureau à Yaoundé, appui en personnel).



Assurer la traçabilité en forêt communautaire depuis la souche jusqu'au planches débitées, un défi !



Les activités du projet AFFC se sont globalement déroulées conformément au plan d'action et le rapport final⁴ détaille davantage les actions mises en œuvre et les résultats atteints. Signalons aussi que les supports de formation et d'information produits dans le cadre du projet sont téléchargeables via le site de Nature+.

⁴ KERKHOFS B., JULVE C., VERMEULEN C., FEDERSPIEL M. (2013). *Projet « Appui à la mise en œuvre du FLEGT dans les forêts communautaires (AFFC) » (DCI-ENV/2011/266-425). Rapport final.* Nature+ - ASTEVI, 62p.

Principaux résultats atteints

- ✓ Enquêtes sur les connaissances du FLEGT réalisées dans 13 communautés
- ✓ Élaboration d'une dizaine de documents de sensibilisation-information sur l'APV et le FLEGT, réalisation de « Road-Shows », organisation de séances de réflexion et de pièces de théâtre participatif
- ✓ Dispense d'une dizaine de formations touchant près de 360 personnes et élaboration de 4 modules de formation
- ✓ Contribution à la mise en place d'un mécanisme de contrôle dans les forêts communautaires (FC)
- ✓ Grille de légalité n°6 testée dans 30 FC du département du Haut-Nyong
- ✓ Activités d'exploitation suivies et documentées dans 6 FC
- ✓ Système de traçabilité testé dans 3 FC



2.1.4 *Projet « Agroforêts pour le développement de Kipushi »*

La note succincte soumise en novembre 2011 par l'association française GRET, Nature+ et l'asbl congolaise Centre Promotionnel du Paysannat⁵ ayant été acceptée par la délégation de l'Union Européenne en République Démocratique du Congo, un document de projet global fut proposé en mars 2012 au bailleur. L'action a été reçue pour financement, mais l'UE a demandé quelques adaptations tant techniques que financières et le projet AFODEK a finalement pu démarrer officiellement le 1^{er} décembre 2012.

L'action d'une durée de cinq ans et d'un budget d'un peu plus de 3 millions d'euros (98,41% financé par l'UE) vise à développer un périmètre agroforestier pour une valorisation productive, rentable et durable de 2.000 hectares de savanes arborées dégradées dans le territoire de Kipushi (proximité de Lubumbashi). Près de 150 familles d'agroforestiers y seront installées et chacune d'elle se verra attribuer un lot de parcelles et bénéficiera des services d'une pépinière centrale et d'un centre de formation en agroforesterie pour mettre en place et exploiter leurs terres avec un système agroforestier de type jachère améliorée. AFODEK contribuera ainsi à améliorer la sécurité alimentaire et les revenus des populations rurales et à limiter la déforestation issue de la production de charbon de bois.

Nature+ apportera son expérience et son expertise technique dans les activités de foresterie (pépinières, test de provenance des essences, plantation, mise en place d'un arboretum et conseils techniques aux bénéficiaires,...) et de suivi de la séquestration carbone. Nature+ bénéficiera d'un budget qui s'élève à un peu moins de 400.000 euros et qui permettra surtout d'engager un Assistant Technique Agroforestier pendant 48 mois.



L'actuelle pépinière du Centre Promotionnel du Paysannat à étendre en vue d'assurer la production de près de 200.000 plants d'Acacias par année.

⁵ FEDERSPIEL M., BOURLAND N., DAINOU K., DOUCET J-L., JULVE C., MEUNIER Q., OUEDRAOGO M., VERMEULEN C. (2012) *Rapport d'activités 2011, Nature+ asbl*. 29p.

2.1.5 *Projet d'appui à la régénération des essences forestières exploitées par la Pallisco (REFPA)*

En cours depuis le 1^{er} juillet 2008, cette convention a été renouvelée en juillet 2011 en y intégrant le projet de reboisement dans la zone de mise en défens dans l'UFA 10.030. Il concerne essentiellement un appui pour la mise en œuvre de la technique d'enrichissement forestier grâce à des plants produits dans les pépinières de Mindourou et Makalaya.

Pendant 12 mois, un jeune assistant technique (AT) en la personne de Benjamin CERISIER a renforcé l'équipe Nature+ en place. Son contrat est venu à terme fin juin 2012 et c'est son assistant Patrice TEKAM (Pallisco) qui a pris le relais comme prévu. L'appui de l'AT a consisté surtout à superviser et organiser les volets reboisement et recherche, y compris le suivi des plantations expérimentales et des autres dispositifs permanents de recherche scientifique (circuits de phénologie et de croissance). Un rapport global⁶ détaille davantage les activités mises en œuvre et résultats atteints dans le cadre de son intervention.



Pépinière de Makalaya.

JL Doucet a effectué deux missions de supervision en 2012^{7,8} et le rapport technique annuel⁹ synthétise les activités menées par le projet REFPA en 2012.

Nous signalerons brièvement quelques faits marquants pour cette année, à savoir :

- plus de 21.000 plants répartis en 27 essences étaient disponibles fin décembre dans les deux pépinières ;
- plus de 13.000 individus (21 essences différentes) ont été plantés dans des parcelles de forêt dégradée dont plus de 8.000 plants, soit une surface de 7,22 ha, sont localisés dans la zone de mise en défens de l'UFA 10.030 ;

⁶ CERISIER B. (2012). Appui technique au volet sylviculture/recherche scientifique de la Cellule d'Inventaire et d'Aménagement de la société forestière d'exploitation Pallisco (Cameroun). Bilan juillet 2011 – juin 2012. Rapport de projet Nature+-GxABT-Pallisco, 24p.

⁷ DOUCET JL. (2012). *Projet d'appui à la régénération des essences forestières exploitées par Pallisco/REFPA et Suivi de la convention FORTROP/Pallisco. Rapport de mission*. Avril 2012. Rapport de projet GxABT - Nature+ - Pallisco. 24 p.

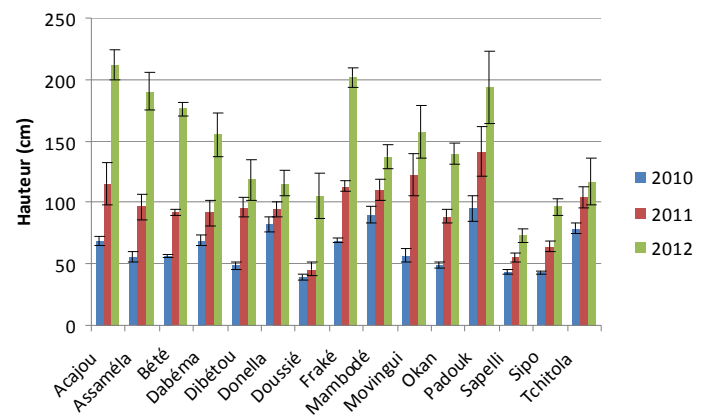
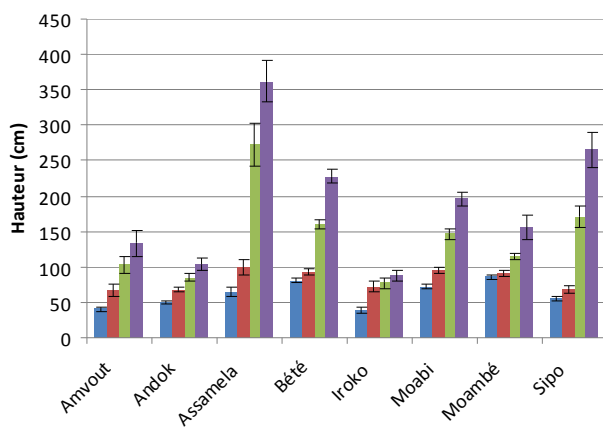
⁸ DOUCET JL. (2012). *Projet d'appui à la régénération des essences forestières exploitées par Pallisco/REFPA et Suivi de la convention FORTROP/Pallisco. Rapport de mission n°8*. Septembre 2012. Rapport de projet GxABT - Nature+ - Pallisco. 16 p.

⁹ DOUCET JL., TEKAM P., BOURLAND N., BURTON C., DAINOU K., FAYOLLE A., FEDERSPIEL M., FETEKE F., GILLET P., LAGOUTE P., RICHARD P. (2013). *Recherches scientifiques menées par l'asbl Nature+ et la Laboratoire de Foresterie des Régions tropicales et subtropicales (Belgique) au sein des concessions de la Pallisco (Cameroun). Rapport annuel 2012*. Rapport GxABT-Nature+-Pallisco. 42p.



Préparation d'une grande parcelle de reboisement.

- le suivi annuel de la croissance effectué dans 18 parcelles de reboisement vise à identifier les essences les plus performantes. Après 2, voir 3 ans de suivi, les espèces affichant une croissance rapide sont l'assaméla, le sipo, le bété, l'acajou, le fraké et le padouk. Des suivis à plus long terme restent nécessaires afin d'affiner ces données et de détecter un éventuel effet « site » ;



Hauteur moyenne (\pm intervalle de confiance, $\alpha=0,05$) des plants des parcelles installées depuis 3 ans (figure de gauche) et 2 ans (droite).

- en 2012, 210 trouées ont été enrichies en moabi. Afin de suivre les performances des différentes espèces dans cet environnement, des trouées permanentes sont suivies annuellement.

2.1.1 *Appui à la cellule d'aménagement de la société Pallisco*

En novembre 2012, Nature+ a conclu une nouvelle convention avec la société forestière Pallisco visant à assurer la gestion *ad interim* de leur cellule d'aménagement, en l'absence de R. FETEKE appelé à finaliser sa thèse de doctorat à GxABT-ULg. Cet appui vise aussi à élaborer le plan d'aménagement de l'UFA 10.047b. Deux assistants techniques – Ezana SEMEREAB et Audrey RENSONNET – sont responsables de la bonne exécution de ce projet et ont pris fonction à Mindourou (Cameroun) en décembre. Cet appui technique s'étalera sur une durée de 15 mois.

2.1.2 *Projet d'appui à la gestion des populations des essences forestières exploitées par Precious Woods Gabon (anc. CEB)*

En 2012, la collaboration engagée entre le Groupe Millet, Precious Woods Gabon (CEB), Nature+ et Gembloux Agro-Bio Tech (Université de Liège) a été renouvelée pour trois ans et est ainsi à sa 7ème année.

Pour rappel, les objectifs principaux de la convention sont :

1. apporter à l'entreprise Precious Woods Gabon une assistance technique dans la mise en œuvre de la technique d'enrichissement forestier ;
2. assurer le suivi scientifique de cette technique afin d'en améliorer les modalités ;
3. suivre et compléter les dispositifs permanents d'étude de l'écologie (croissance, phénologie, impacts de l'exploitation) des essences commerciales dans la région de Lastourville.

Le rapport technique annuel¹⁰ détaille davantage les interventions et activités menées en 2012. Comme par le passé, deux missions de supervision ont été menées par le Prof. JL. Doucet. Le technicien sylvicole Armand Boubady (PWG) a assuré, comme les années précédentes, la mise en œuvre de nos activités de terrain et a encadré une équipe de trois ouvriers permanents et de temporaires recrutés selon les besoins.



Vue globale de la pépinière.

¹⁰ DOUCET JL, MOUPELA C., BOUBADY A., HAUREZ B. (2013). *Projet d'appui à la gestion des populations des essences forestières exploitées par Precious Woods Gabon. Rapport d'activités de l'année 2012.* Rapport de projet GxABT- Nature+ - Millet – Precious Woods. 30 p.

En 2012, plus de 5.000 graines ont été semées dans le cadre des activités de reboisement. Depuis le début du projet (2006), ce sont ainsi près de 90.000 graines qui ont mises en pépinière.

Plus de 740 trouées ont été enrichies en 2012 à l'aide de 10 espèces différentes. Toutefois, plus de 80% des trouées l'ont été avec du moabi et du douka. Une rapide évaluation du succès des enrichissements effectués en début 2012 a été faite en fin d'année. Il s'avère que des dégâts importants ont été occasionnés par des éléphants et des potamochères.

La zone de forêt dégradée (superficie +/- 1 hectare) enrichie en plein en 2010, a été régulièrement entretenue et les croissances des plants en hauteur et en diamètre ont été calculées. Plusieurs espèces ont eu un accroissement moyen en hauteur dépassant 100 cm, il s'agit de l'acajou, de l'azobé, du limba, du maobi et du pao-rosa. La mortalité a été la plus importante pour le moabi. Vu les résultats encourageants trois autres parcelles ont été installées, chacune d'elle couvre 0,27 ha et comprend 300 plants.

En novembre 2006, une parcelle expérimentale de reboisement en savane a été installée à Lélama. Plus de 700 plants appartenant à 9 espèces différentes avaient été introduits. Une évaluation rapide réalisée après 6 ans a permis de constater que seuls l'okoumé et l'azobé ont des taux de survie et de croissance acceptables. Considérant l'importance croissante accordée par les états africains aux reboisements dans les savanes, notamment en vue de fixer du carbone, une nouvelle parcelle de 0,73 ha a été reboisée avec du wengué en octobre 2012.

Par ailleurs, en 2013 des opérations sylvicoles seront testées en vue d'enrichir des forêts colonisatrices de savane avec des essences de mi-ombre (moabi, Méliacées...).

Quant aux tests de provenances de tali et de movingui, ils sont toujours régulièrement entretenus. Les moabi et douka du dispositif de suivi de la croissance installé en 2010 ont été remesurés et des premières données sont disponibles.

Dans le cadre de ses recherches doctorales sur le noisetier du Gabon *Coula edulis*, C.Moupela a effectué un dernier séjour de 5 mois à Precious Woods. Il a rédigé quatre publications dont une a déjà été publiée dans la revue BASE¹¹ et la présentation de sa thèse est programmée pour 2013.

Comme mentionné dans le précédent rapport annuel de Nature+, Barbara HAUREZ a obtenu une bourse du FNRS-FRIA ce qui lui a permis d'approfondir ses recherches doctorales sur les interactions entre les gorilles de plaines de l'Ouest et l'exploitation forestière. Elle a ainsi séjourné pendant 7 mois à Precious Woods.



Dans le cadre de sa thèse, Christian Moupela effectue des tests de marcottage sur le noisetier du Gabon.

2.1.3 *Projet de dynamique forestière et d'enrichissements forestiers à la SFID (Groupe Rougier)*

Depuis début 2011, la convention portant sur la dynamique forestière et les enrichissements forestiers conclue avec la Société Forestière et Industrielle de la Doumé (SFID) concerne les sites de Mbang et Djoum au Cameroun.

En 2012, J-L. Doucet a réalisé deux missions de suivi à Mbang et les rapports de mission détaillant les résultats atteints sont disponibles^{12,13}. Le parcours phénologie/croissance de l'UFA 10.038 ainsi que

¹¹ MOUPELA C., VERMEULEN C., DAINOU K. et DOUCET JL. (2011). *Le noisetier d'Afrique (Coula edulis Baill.). Un produit forestier non ligneux méconnu*. RBiotechnol.Agron.Soc.Environ.2011 15(3), 485-495.

les pieds de tali, fraké et padouk de l'UFA 10.056 ont fait l'objet d'un suivi annuel. Il est à présent possible de procéder à une analyse comparative des vitesses de croissance après trois années pour l'ensemble des espèces prioritaires du projet et de les comparer aux valeurs retenues dans les plans d'aménagement. Les activités de reboisement dans les trouées, sur les limites et en zone de forêt dégradées se sont poursuivies et des essais de reboisements sur parcs ont été initiés.



Vue d'un reboisement en zone de forêt dégradée.

Comme mentionné dans notre précédent rapport annuel, Julie MORIN a obtenu une bourse du FNRS-FRIA, ce qui lui a permis d'effectuer des recherches doctorales sur l'origine des forêts camerounaises au sein des concessions de la SFID. Elle y a également assuré le co-encadrement du travail de fin d'études d'Anaïs GOREL (GxABT-ULg).

Le chargé de mission Nils Bourland a effectué deux missions d'appui sur le site Djoum^{14,15}. Elles ont notamment permis de vérifier l'état d'avancement des travaux d'installation du circuit de suivi de la dynamique forestière ainsi que le bon fonctionnement de la pépinière d'une capacité de 20.000 plants. La mission d'octobre a constaté que seul 20% des tiges nécessaires pour le suivi de la dynamique forestière ont été installées. Certaines essences (mukulungu, sipo) sont très disséminées à travers la concession ce qui rend la tâche plus ardue, voire impossible. Un technicien SFID a bénéficié d'une formation dispensée par l'ANAFOR sur les techniques de bouturage de l'ayous et un parc de bouturage a été mis en place.

En matière de reboisement, 197 trouées ont été reboisées avec quelque 3860 plants issus de la pépinière.

¹² DOUCET JL, AMANDE J., BRACKE C., ESIK J-M., MEBOUOMB E., MOUZOME J., MOGASSI V., OBAMA E., ONDOUA P., TIPI Y. (2012). *Dynamique forestière et enrichissements forestiers. Site de Mbang. Rapport n°8 – Avril 2012.* Nature+ - FORTROP – SFID, 19p.

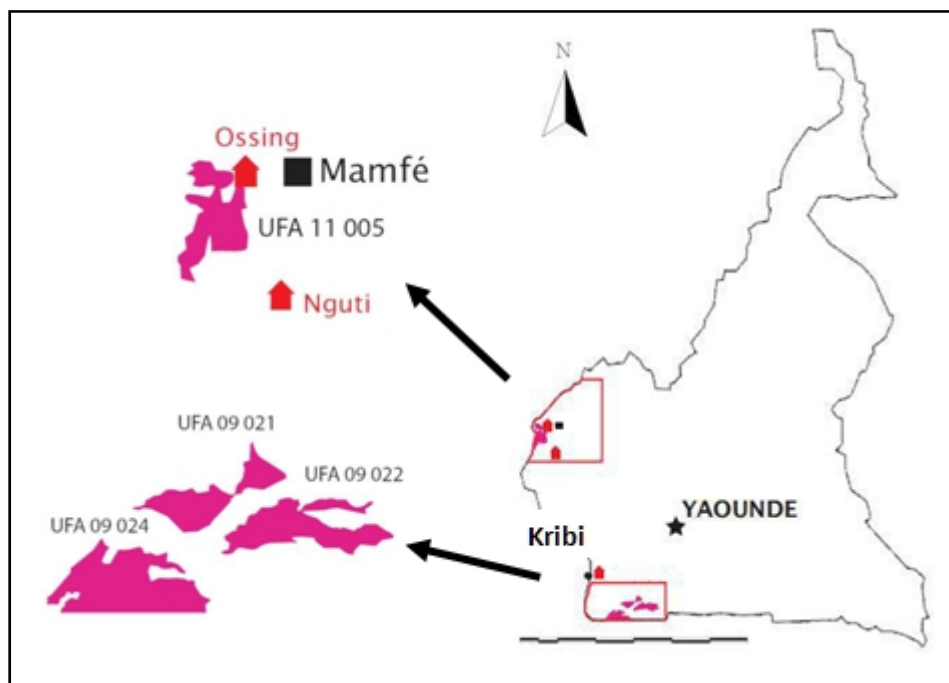
¹³ DOUCET JL, AMANDE J., BRACKE C., ESIK J-M., MEBOUOMB E., MOUZOME J., MOGASSI V., NGONDE B., ONDOUA P., TICHEMBE V. (2012). *Dynamique forestière et enrichissements forestiers. Site de Mbang. Rapport n°9 – Septembre 2012.* Nature+ - FORTROP – SFID, 20p+annexes.

¹⁴ BOURLAND N, FEDERSPIEL M., DOUCET JL. (2012). *Dynamique forestière et enrichissements forestiers. Unités Forestières d'Aménagement 09.003, 09.004a, 09.005a, 09.005b, 09.006, 09.007 et 09.008 SFID SA (République du Cameroun). Mission du 9 au 16 mars 2012.* Nature+ - FORTROP – SFID, 19p.

¹⁵ BOURLAND N, FEDERSPIEL M., DOUCET JL. (2012). *Dynamique forestière et enrichissements forestiers. Unités Forestières d'Aménagement 09.003, 09.004a, 09.005a, 09.005b, 09.006, 09.007 et 09.008 SFID SA (République du Cameroun). Mission du 1 au 8 octobre 2012.* Nature+ - FORTROP – SFID, 17p + annexes.

2.1.4 *Projet de dynamique forestière et d'enrichissements forestiers chez Wijma Cameroun S.A.*

La collaboration avec Wijma Cameroun SA pour le suivi d'un programme d'étude de la dynamique des peuplements forestiers et d'interventions sylvicoles dans les UFA 09.021, 09.022 et 09.024 de Ma'an et l'UFA 11.005 près de Mamfé est à sa 4^{ème} année.



Localisation des concessions de Wijma Cameroun S.A. concernées par le programme de dynamique forestière et d'enrichissements forestiers.

Comme par le passé, l'expert forestier de Nature+ N. Bourland est chargé du suivi de cette convention et a effectué une mission en 2012¹⁶. Un rapport annuel¹⁷ synthétise l'ensemble des travaux menés par Nature+ et FORTROP au sein des concessions des sociétés WIJMA Cameroun S.A.

Les 1446 tiges du circuit de suivi de la croissance et de la mortalité installé dans les UFA 09-021 et 09-022 ont été remesurées et les premières valeurs d'accroissement annuel sont disponibles pour les 8 espèces-cibles. Concernant l'UFA 11-005, six essences-cibles sont intégrées au circuit de suivi de la croissance, totalisant 677 tiges qui ont également été remesurées une première fois en 2012. Ces premières estimations des valeurs de l'accroissement global fournissent des indications intéressantes mais qui doivent encore être confirmées lors des prochains remesurages.

Selon les souhaits exprimés par la société, les activités de reboisement concernent en premier lieu les parcs d'exploitation. Afin de permettre le suivi de ces plantations, un protocole spécifique a été proposé tant pour l'introduction des plants sur les parcs que pour leur suivi dans le temps et des premiers résultats et tendances apparaissent.

Le doctorant Achille BIWOLE a effectué trois missions de terrain dans le cadre de ses recherches sur l'écologie de l'azobé et ses implications sylvicoles. Des dispositifs spécifiques de suivi de la

¹⁶ BOURLAND N., FEDERSPIEL M., DOUCET JL. (2012). *Mission du 29 mai au 7 juin 2012 dans les Unités Forestières d'Aménagement 09-021, 09-022, 09-024, 09-025 et 11-005 (WIJMA Cameroun S.A., (République du Cameroun)). Rapport de mission Juillet 2012.* Nature+ - FORTROP - Wijma Cameroun S.A., 25p.

¹⁷ BOURLAND N., BIWOLE A., FEDERSPIEL M., DOUCET JL. (2013). *Synthèse des travaux menés par l'ASBL Nature Plus et le Laboratoire de Foresterie des Régions tropicales et subtropicales (GxABT, ULg) au sein des concessions de la société WIJMA Cameroun S.A. Rapport annuel technique (2012).* FORTROP- Nature+ - Wijma, 32p. + annexes.

croissance et de la mortalité naturelle de l'azobé ont été installés dans les concessions de Wijma. A. Biwolé a également assuré le co-encadrement du travail de fin d'études de L. Dedry (GxABT-ULg), intitulé « L'origine des populations d'azobé dans les forêts sempervirentes au Sud Cameroun ». Pour rappel, ce chercheur camerounais bénéficie de la première bourse d'étude Nature+ octroyé en 2011.



Le doctorant Achille Biwolé installe un dendromètre sur une tige d'azobé.

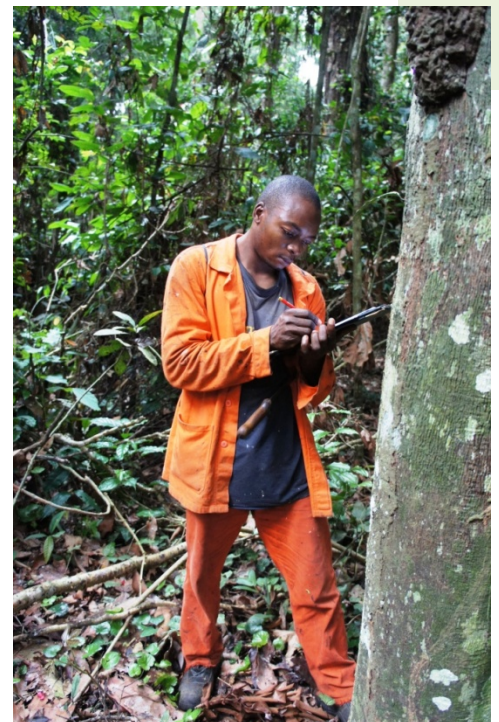
2.1.5 *Projet DynAfFor*

Le projet DynAfFor, porté par l'ATIBT et mis en œuvre par le CIRAD, GxABT et Nature+ grâce à un financement du FFEM a démarré ce 1^{er} novembre 2012. Portant sur une durée de 5 ans, cette action vise à améliorer la durabilité de l'aménagement forestier en mobilisant les acteurs et en révisant les pratiques actuelles de l'exploitation forestière.

DynAfFOR vise ainsi à préciser les paramètres de la dynamique des peuplements forestiers d'Afrique centrale (croissance, mortalité, recrutement) en fonction des conditions de croissance (climat, sol,...) et de l'intensité de l'exploitation forestière. Plusieurs dispositifs sont en cours d'installation, ou déjà installés, dans 5 pays du bassin du Congo (Cameroun, Gabon, Congo, RDC, RCA). DynAfFor devrait permettre :

1. D'améliorer les connaissances sur la dynamique forestière des forêts d'Afrique Centrale ;
2. D'évaluer l'impact de l'exploitation forestière sur cette dynamique ;
3. De mieux comprendre l'influence de la dynamique forestière sur la fixation du carbone en forêt tropicale.

Le projet envisage l'implantation de dispositifs « lourds » (20 hectares au sein de zones réservées de 400 ha) et des dispositifs légers (circuits totalisant entre 150 et 200 individus par essence commerciale étudiée). L'intégration des dispositifs légers déjà existant à la Pallisco, PWG-CEB, Wijma Cameroun et SFID dans le programme permettra à nos sociétés partenaires de disposer de données sur une plus large gamme d'espèces. Toutefois, en vue de permettre une comparaison régionale, ces dispositifs légers doivent être standardisés.



Le chef d'équipe DynAfFOR-CIB effectuant le préinventaire d'une parcelle d'étude.

Nature+ bénéficiera d'un poste d'assistant technique pendant une année et des moyens nécessaires à l'installation des dispositifs au sein des concessions forestières. Jean-François GILLET a été identifié pour ce poste et a effectué une 1^{ère} mission avec le CIRAD dans les concessions forestières de CIB OLAM et Rougier MOKABI en République du Congo¹⁸.

2.1.6 *Projet d'appui à la gestion durable des forêts du Congo (PAGEF)*

Afin de s'assurer de la gestion durable de ses massifs forestiers, la République du Congo a conclu une convention de collaboration de cinq ans avec l'AFD (convention n° CCG 3011 01W). Le projet est placé sous la responsabilité du Centre National d'Inventaire et d'Aménagement des Ressources Forestières et Fauniques (CNIAF). Sa mise en œuvre sur le terrain, exclusivement au Centre et au Sud du pays, est opérée depuis septembre 2009 par FRM en partenariat avec le bureau TEREA et notre asbl Nature+. Notre association n'intervient que sous forme de quelques missions d'appui court terme et en 2012, aucune mission n'a été effectuée par notre structure.

2.1.7 *Projet d'appui à la gestion durable des forêts du Congo – volet missions de courte durée*

Début octobre 2010, le CIRAD s'est vu attribuer le marché pour les prestations d'appui complémentaire au PAGEF (chap. 2.1.6) financé par l'AFD. Tout comme TEREA, Nature+ y est associée en tant que partenaire et est chargée de l'exécution des missions d'expertises dans différents domaines pour un total d'environ 160 hommes.jour. En 2012, aucune mission n'a été effectuée par Nature+.

2.1.8 *Appui à l'éco-certification des concessions forestières en Afrique Centrale (ECOFORAF) – composante « Amélioration des plans d'aménagement »*

Le projet ECOFORAF, financé par le FFEM et mis en œuvre par l'ATIBT, vise à soutenir le secteur forestier privé ainsi que les administrations forestières et autres intervenants afin d'améliorer les pratiques de gestion durable visant la certification forestière dans le bassin du Congo.

ECOFORAF est axé sur 4 composantes dont la première « Amélioration des plans d'aménagement » est mise en œuvre par le consortium ONFi - TEREA-Nature+. Dans le cadre de cette composante, les attendus sont :

1. la réalisation d'une synthèse des connaissances sur les volets sociaux et environnementaux de l'aménagement forestier dans le bassin du Congo et sa diffusion via l'édition d'un manuel ou un autre support adapté ;
2. l'élaboration d'une typologie des entreprises et d'un diagnostic (social, organisationnel, environnemental) des plans d'aménagement de différentes entreprises ;
3. la formulation de propositions d'améliorations méthodologiques et techniques en vue de la certification des entreprises.

Les travaux de cette 1^{ère} composante ont démarré en mai 2011 et devraient se clôturer en juillet 2013.

En mars 2012, la synthèse des connaissances relatives aux aspects sociaux et environnementaux de l'aménagement forestiers dans le bassin du Congo (Cameroun, Gabon, RCA, RDC, Congo) a été finalisée et transmise à l'ATIBT, en charge de l'édition et de la diffusion du document. Pour rappel,



¹⁸ GILLET J-F. (2013). *Rapport de mission du 28 novembre au 8 décembre 2012. Projet DynAfFor*. Nature+, 6p.

Nature+ a rédigé les fiches thématiques « Suivi et gestion des population d'essences commerciales » et « Identification des zones d'intérêt écologique dans les concessions d'exploitation forestière ».

L'élaboration d'une typologie des entreprises du bassin du Congo en fonction de leur stratégie vis-à-vis de la certification forestière a démarré en 2012. Le consortium TERE, ONF-i et Nature+ a compilé une grille de collecte des données sur les sociétés forestières et des experts nationaux ont été recrutés afin d'obtenir les informations existantes sur le Cameroun, le Gabon, la République du Congo, la RDC et la RCA. Les sociétés ont ensuite été classées en trois catégories :

1. Catégorie 1 : entreprises certifiées en matière de gestion forestière
2. Catégorie 2 : entreprises disposant de documents d'aménagement validés mais non certifiés
3. Catégories 3 : entreprises ne disposant pas de documents d'aménagement validés

La prochaine étape, prévue pour début 2013, consistera à réaliser des diagnostics dans 9 entreprises représentatives des types d'entreprises identifiés précédemment.

2.2 MISSIONS PONCTUELLES

2.2.1 *Collaboration avec l'asbl Pollueur-Planteur*

Suite à plusieurs rencontres et échanges une convention de collaboration a été signée en novembre 2011 entre les asbl Pollueur-Planteur¹⁹ et Nature+.

L'objectif de Pollueur-Planteur est de sensibiliser chaque citoyen ou entreprise à la problématique de la pollution et à la menace d'une planète sans arbres et de les inviter à faire des dons en faveur de projets de reboisement.

La convention signée prévoit que Pollueur-Planteur pourra verser à Nature+ des dons perçus selon une programmation semestrielle dans le cadre de projets retenus de façon conjointe. Les activités de reboisement mises en œuvre s'inscriront dans le cadre de projets de foresterie communautaire et de collaborations engagées avec des sociétés forestières certifiées.

Actuellement, aucun projet n'a encore été retenu.

2.2.2 *Forêts à Haute Valeur pour la Conservation – UFA 09025 (Cameroun)*

La société forestière Wijma Cameroun a fait appel à Nature+ afin de réaliser une étude qui identifie les Forêts à Haute Valeur pour la Conservation (FHCV) de types 1 à 6 présentes au sein de l'UFA 09025, attribuée à la Société Camerounaise Industrielle d'Exploitation de Bois (SCIEB) et exploitée par Wijma. Cette étude - initiée en 2011 - a été clôturée en 2012²⁰.

2.2.3 *Congo Basin Program*

Le Congo Basin Program²¹ (CBP) est un partenariat public-privé qui vise à augmenter la production et le commerce du bois tropical responsable. Il soutient les sociétés forestières sur leur chemin vers la gestion responsable des forêts et la certification de celles-ci en cofinçant une série de prestations telles que le pré-audit et audit FSC, les formations d'exploitation à faible impact,... fournies par un pool de prestataires sélectionnés par le CBP.

¹⁹ www.pollueur- planteur.org

²⁰ PHILIPPART J., FEDERSPIEL M., DOUCET J-L. (2012). *Evaluation de la présence de forêts à haute valeur pour la conservation dans la concession forestière de SCIEB selon le concept défini par le principe du Forest Stewardship Council.UFA 09.025*. Rapport Nature+- SCIEB SARL, 54p.

²¹ www.congobasinprogram.com



Ce catalogue est revu annuellement. Déjà reconnu en 2011 comme éligible par le CBP pour tout appui dans le cadre de l'identification des Forêts à Haute Valeur pour la Conservation, Nature+ a soumis un dossier visant à valoriser son expertise dans le domaine sociale. Ainsi dans le catalogue 2012, notre association est reconnue comme prestataire dans trois des sept volets d'interventions du CBP.

La mission d'appui « Identification, gestion et suivi des Forêts à Haute Valeur de Conservation » réalisée chez Rougier-SFID (cf paragraphe ci-après) a ainsi bénéficié d'un cofinancement de la part du CBP.

2.2.4 *Identification, gestion et suivi des Forêts à Haute Valeur de Conservation sur le site de Mbang (SFID – Rougier)*

Dans le cadre de sa démarche de certification FSC, la société SFID nous a sollicités en juin pour un appui sur les Forêts à Haute Valeur de Conservation (FHVC) présentes au sein des UFA 10.038, 10.054 et 10.056. Nature+ a ainsi effectué trois interventions :

1. Analyse de l'état des populations des essences exploitées et des décisions prises en matière d'aménagement²²;
2. Elaboration d'un protocole interne de suivi des FHVC²³ ;
3. Suivi des prélèvements des produits forestiers non ligneux pour une cinquantaine de villages situés aux alentours des trois UFA²⁴.

Christophe BURTON fut chargé de l'exécution de ces travaux et il a effectué deux missions au Cameroun.



Délimitation participative du finage villageois réalisée dans le cadre de l'étude sur les prélèvements de Produits Forestiers Non Ligneux (SFID-Mbang).

²² BURTON C., DOUCET J-L (2012). *Evaluation de l'état des populations des essences exploitées et des décisions prises en matière d'aménagement*. Groupe Rougier – SFID – Site de Mbang. Rapport Nature+ - SFID – GxABT. 96p.

²³ BURTON C., FEDERSPIEL M., DOUCET J-L (2012). *Stratégie de suivi des indicateurs des Forêts à Haute Valeur de Conservation (FHVC) et bilan entre 2010 et 2012*. Groupe Rougier – SFID – Site de Mbang. Rapport Nature+ - SFID – GxABT., 53p.

²⁴ BURTON C., DOUCET J-L., VERMEULEN C., FEDERSPIEL M., BRACKE C., NOUBI FOWO W., MOUCHILI PAMPOUDEM A., NTYAME M., NGOUEGNE G. (2013). *Gestion des Produits Forestiers Non Ligneux (PFNL) dans les UFA 10.038, 10.056 et 10.054*. Groupe Rougier – SFID – Site de Mbang. Rapport Nature+ - SFID – GxABT. 76p. + annexes

2.2.5 *Etude sur l'état des essences exploitées par CIB OLAM*

Fin novembre 2012, l'entreprise forestière CIB Olam nous a commandité une étude visant à évaluer les conséquences des choix d'aménagement sur la dynamique des populations des essences exploitées. Cette analyse répond à la volonté de préconiser des techniques de gestion de ces populations sur le long terme et s'inscrit dans le processus de certification FSC en cours.

L'étude qui concerne les UFA de Pokala, Kabo et Toukoulaka, a été confiée à Kasso DAINOU et le document final est attendu pour le 1^{er} trimestre 2013.

2.2.6 *Appui à l'aménagement durable d'OLAM Gabon*

En décembre une convention a été conclue avec la société OLAM Gabon afin d'effectuer une analyse de l'état des populations des essences exploitées et d'apporter un appui pour la mise en place et le suivi d'un programme d'étude de la dynamique des peuplements forestiers et d'interventions sylvicoles. La concession forestière sous aménagement durable (CFAD) de Belinga et les concessions forestières sous convention provisoire d'aménagement, d'exploitation et de transformation (CPAET) de Momba et Zolendé sont concernées. Cette activité a été confiée à Kasso DAINOU qui effectuera une première mission de terrain début 2013.

2.3 APPUI À LA FORMATION

Nature+ a décidé d'octroyer sa deuxième **bourse d'étude** d'un montant de 5.000 euros au chercheur congolais Gaius ELENGA BOLUMBU ENTANGA, issu de l'Université de Kinshasa. G. Elenka effectue sa recherche doctorale sur les inventaires nocturnes de la faune en RDC intitulée provisoirement « Suivis écologiques nocturnes des grands mammifères en forêt tropicale humide. Le cas du paysage Maringa Lopri Wamba en République Démocratique du Congo ». Cette étude sera effectuée en RDC au sein de l'Ecole Régionale d'Aménagement Forestier Intégré située à Kinshasa, et sur le terrain au sein des parcs nationaux et réserves concernées sous la supervision scientifique de son promoteur, le professeur Cédric Vermeulen.



Le doctorant Gaius ELENGA.

La défense publique de la thèse de Kasso DAINOU intitulée "Structuration de la diversité génétique du genre *Milicia*: taxonomie, phylogéographie, dynamique des populations" s'est déroulée le 29 février 2012. Les résultats de recherche présentés par Monsieur DAINOU sont essentiellement tournés vers la génétique de l'espèce, avec toutefois des implications en matière de gestion forestière. Grâce à la collaboration engagée entre Nature+, Gembloux Agro-Bio Tech et la société forestière Pallisco (Cameroun), le chercheur a pu effectuer la grande majorité de ses travaux de recherche dans les concessions de la Pallisco.



Le docteur Kasso DAINOU et son sujet de recherche : l'iroko.

Les mémoires de fin d'études et les doctorats portés par des projets de l'association sont repris dans les tableaux ci-dessous. Huit universités différentes ont ainsi reçu l'appui administratif, technique et scientifique de Nature+.

Mémoires de fin d'études présentés en 2012

Auteur	Sujet d'étude
DEDRY Laurent (GxABT)	<i>Origine des populations de Lophira alata BANKS EX GAERTN F. (azobé) dans les forêts sempervirentes du littoral camerounais.</i>
ERNST Gaëtan (GxABT)	<i>Estimation du volume et de la biomasse aérienne ligneuse pour les espèces d'arbres du Sud-Est du Cameroun.</i>
GILLET Pauline (GxABT)	<i>Etude génétique de la distance de dispersion du tali (Erythrophleum suaveolens (Guill& Perr.) Brenan) en forêt dense humide tropicale.</i>
GOREL Anaïs (GxABT)	<i>Etude de l'origine des populations d'ayous (Triplochiton scleroxylon K. Schum) dans les forêts du sud-est du Cameroun.</i>
HOUESSOU Isabelle (Université Paris Sud)	<i>Analyse et valorisation de la filière d'huile de moabi dans les forêts communautaires du Nord-Est du Gabon.</i>
IGNANGA Nadège (INSAB-Gabon)	<i>Mise en place d'une technique simplifiée de multiplication végétative du bananier pour sa pratique en milieu rural.</i>
NGUETNAMOUN C. (Université de Yaoundé)	<i>Evaluation de la conformité légale en matière d'exploitation et d'aménagement forestiers au regard de l'APV-FLEGT : cas des FC d'AFCOM.</i>
TSIMBA Paméla (Université de Masuku, Gabon)	<i>Etude de la production d'ordures ménagères et valorisation des déchets organiques en milieu rural.</i>
VERSTAPPEN Quentin (GxABT)	<i>Indicateurs socio-économiques et autonomie au sein des forêts communautaires du Cameroun.</i>
ZINQUE Marie-Hélène (GxABT)	<i>Etude du rôle écologique des Scarabaeidae coprophages dans le destin des graines de Uapaca spp. disséminées par le gorille des plaines de l'Ouest (Gorilla gorilla gorilla) en forêt dense camerounaise.</i>

Doctorats en cours en 2012

Auteur	Sujet d'étude
BIWOLE Achille (GxABT – Université de Douala)	<i>Amélioration des connaissances écologiques de l'azobé (Lophira Alata).</i>
BOURLAND Nils (GxABT)	<i>Etude écologique de Pericopsis elata</i>
FETEKE Fousséni (GxABT)	<i>Etude des paramètres d'aménagement des forêts denses africaines : accroissement diamétrique, tarifs de cubage de cinq espèces caractéristiques des forêts du Sud-Est du Cameroun.</i>
GILLET Jean-Francois (GxABT)	<i>Les forêts à Marantaceae au Nord de la République du Congo : origine, dynamique et implications en matière de gestion forestière.</i>
HAUREZ Barbara (GxABT)	<i>Rôle du gorille des plaines de l'Ouest (Gorilla gorilla gorilla Savage & Wyman) dans la dynamique des écosystèmes forestiers tropicaux exploités.</i>
MORIN Julie (GxABT)	<i>Un nouvel aperçu de l'histoire des forêts d'Afrique centrale par une approche combinant des outils anthracologiques et dendrochronologiques.</i>
MOUPELA Christian (GxABT- USTM)	<i>Recherches sur l'écologie et la valorisation du Coula edulis.</i>
PETRE Charles-Albert (GxABT-IRSNB)	<i>Contribution des gorilles des plaines de l'ouest à la régénération forestière dans une forêt dont le bois est exploité industriellement (Cameroun).</i>
PHILIPPART Julien (GxABT)	<i>Développement d'un outil d'aide à la décision et à l'optimisation de la voirie forestière en forêt dense humide tropicale.</i>

Deux nouvelles recherches doctorales ont été initiées en 2012 : BAUWENS Sébastien et DONKPEGAN Arnel, tous deux inscrits à GxABT-ULg. La thèse de S. BAUWENS s'inscrit dans le cadre du projet DynAffOR et a pour sujet la modélisation en 3D des arbres en forêts dense humide. Quant à A. DONKPEGAN, il étudiera la biodiversité des Afzelia et bénéficiera de la logistique du notre projet DynAffOR.

2.4 PUBLICATIONS ET COMMUNICATIONS

Le projet « Partenariats pour le développement des forêts communautaires », nous a offert l'opportunité de produire le livre "Regards croisés sur la foresterie communautaire. L'expérience camerounaise". Cet ouvrage fait découvrir au grand public le quotidien des forêts communautaires camerounaises dont il expose sans ambages les forces et les faiblesses. Richement illustré, il prend le pari que la beauté des images suscitera l'intérêt et le questionnement.

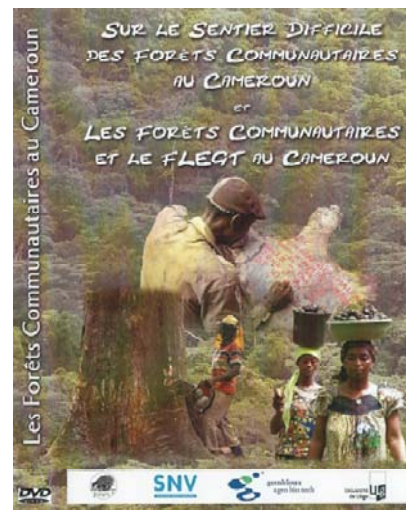
Début décembre, l'assistante technique Nature+, Cecilia JULVE a remis le livre au Ministre de la Faune et des Forêts Monsieur Ngole Philip Ngwese qui a préfacé l'ouvrage.

Le livre est en vente auprès des Presses Agronomiques de Gembloux et peut être visionné sur leur site.



Trois films dont un reportage de 30 minutes traitant des enjeux de la foresterie communautaire au Cameroun ont également été réalisés dans le cadre du projet PDFC (chap. 2.1.1). Un DVD regroupant les trois reportages a été diffusé auprès du public cible et la séquence de présentation des activités mises en œuvre dans le cadre de ce projet peut être visionnée sur le site internet de Nature+ : www.natureplus.be.

Des articles scientifiques et de vulgarisation ont été publiés par nos collaborateurs dont la plupart sont téléchargeable via le site : <http://orbi.ulg.ac.be>



3. Activités en perspective pour 2013

3.1 PROJETS SE POURSUIVANT EN 2013

- *Partenariats pour le Développement des Forêts Communautaires (PDFC)*. Fin provisoire : 30 juin 2013
- *DACEFI-phase 2*. Fin provisoire : 31 décembre 2014
- *Appui à la mise en œuvre du FLEGT dans les forêts communautaires*. Fin provisoire : 31 janvier 2013
- *AFODEK*. Fin provisoire : 30 novembre 2017
- *Projet d'appui à la régénération des essences forestières exploitées par la Pallisco (REFPA)*. Fin provisoire : 30 juin 2014
- *Appui à la cellule d'aménagement de la Pallisco*. Fin provisoire : 14 février 2014
- *Convention « Dynamique forestière et enrichissements forestiers. Precious Woods Gabon CEB »*. Fin provisoire : 31 décembre 2014
- *Convention « Dynamique forestière et enrichissements forestiers. Sites de Mbang et Djoum » - SFID-Groupe Rougier*. Fin provisoire : 31 décembre 2013
- *Convention « Dynamique forestière et enrichissements forestiers » Wijma Cameroun SA*. Fin provisoire : 31 octobre 2014
- *DynAfFor*. Fin provisoire : 30 juin 2017
- *Projet d'appui à la gestion durable des forêts du Congo*. Fin provisoire : 31 août 2015
- *Projet d'appui à la gestion durable des forêts du Congo – volet missions de courte durée*. Fin provisoire : 19 octobre 2015
- *ECOFORAF*. Fin provisoire : 1 juillet 2013
- *Appui à l'aménagement durable de la CFAD de Belinga et des CPAET de Momba et Zolendé (OLAM GABON SA)*. Fin provisoire : 30 novembre 2013
- *Etude sur l'état des populations des essences exploitées par CIB OLAM*. A délivrer au courant du 1^{er} semestre 2013

3.2 PROJETS EN PRÉVISION

3.2.1 *Etablissement des équations allométriques pour les forêts du bassin du Congo*

Début mars 2012, fut déposé à l'attention de la COMIFAC, le dossier de réponse à l'appel à manifestations d'intérêt préparé par ONF-International en partenariat avec Nature+ et le CIRAD, TEREA et WINROCK pour l'« *Etablissement des équations allométriques pour les forêts du bassin du Congo* ». Evalué positivement, notre consortium a été invité à soumettre une proposition technique et financière complète pour fin octobre 2012.

Cette intervention est en fait une composante du projet « *Renforcement des capacités institutionnels sur les questions REDD+ pour la gestion durable des Forêts dans le Bassin du Congo* », financé par le Global Environment Facility (GEF). Nature+ interviendrait sous forme de missions d'appui court terme.

L'évaluation des dossiers d'appel d'offres est toujours en cours.

3.2.2 *Restructuration des inventaires d'exploitation de la société Pallisco*

A la demande de la société forestière Pallisco, Nature+ a soumis fin octobre une proposition pour des missions d'appui à la restructuration de leurs inventaires d'exploitation.

Nous restons en attente d'une réponse de leur part.

3.2.3 *Projet de dynamique forestière et d'enrichissements forestier – société MOKABI (Groupe Rougier)*

La société forestière Rougier nous a contactés à nouveau pour un appui dans la mise en place et le suivi d'un programme d'étude de la dynamique des peuplements forestiers et d'interventions sylvicoles. Le site concerné serait celui de Mokabi, situé au Nord de la République du Congo.

Une proposition complète a été transmise en milieu d'année, l'entreprise reste intéressée à bénéficier de notre expertise mais aucun engagement formel n'a encore été conclu.

3.2.4 *Programme « Promotion de l'exploitation certifiée des forêts »*

Ce programme, PPECF²⁵ en abrégé, entend soutenir la COMIFAC dans la mise en œuvre de son plan de convergence visant une meilleure gestion et conservation des forêts d'Afrique Centrale. L'objectif du PPECF est d'accroître l'exploitation certifiée des forêts dans le bassin du Congo, il bénéficie pour cela d'un financement du Ministère Fédéral Allemand de la Coopération Economique et du Développement (BMZ), à travers la banque Allemande de développement (KFW).

Le PPECF n'exécute pas lui-même des projets mais accorde des financements pour des actions en accord avec ses domaines d'intervention. Nature+ a eu plusieurs échanges avec le PPECF qui a démarré en 2012 pour une durée de 4 ans et des appuis à nos sociétés partenaires sont envisagés. Il s'agirait surtout d'actions visant l'identification, la gestion et le suivi des Forêts à Haute Valeur de Conservation (FHVC).

²⁵ <http://www.ppecf-comifac.com>



3.2.5 *Elaboration d'un plan d'aménagement unique – Wijma Cameroun S.A.*

En juin 2012, notre association a soumis une proposition pour la conception d'un plan d'aménagement unique regroupant les trois UFA 09.021, 09.024 et 09.025, attribuées à la Société Camerounaise d'Industrie et d'Exploitation du Bois (SCIEB) SARL, filiale de Wijma Cameroun SA.

Vu le refus du MINFOF de procéder au regroupement de ces UFA non contiguës, ce projet a été mis en stand-by.

3.3 **PROJET SOUMIS MAIS NON MIS EN ŒUVRE**

3.3.1 *Révision d'un plan d'aménagement – Wijma Cameroun S.A.*

Début 2012, Nature+ a soumis une proposition pour l'élaboration d'un nouveau plan d'aménagement de l'UFA 11.005 attribuée à CAFECO, partenaire de Wijma Cameroun S.A. Il s'agissait de réaliser les inventaires d'aménagement, les inventaires de faune, d'effectuer l'ensemble des analyses et de rédiger un plan d'aménagement complet en conformité avec la réglementation en vigueur et les principes du Forest Stewardship Council.

Notre proposition n'a pas été retenue.

3.3.2 *Journée nationale de la forêt tropicale*

Grâce à l'initiative de l'association flamande Groenhart qui travaille e.a. sur la thématique de la gestion durable des forêts tropicales d'Amérique latine, Nature+ a participé à l'appel à projets du Fond Prince Philippe qui vise à encourager des échanges intercommunautaires entre organisations.

Ensemble nous avons soumis une demande de financement (mars 2012) visant à organiser une journée de campagne nationale en faveur des forêts tropicales. L'exposition Africasylves aurait pu à nouveau être valorisée à cette occasion.

L'action proposée n'a pas été retenue par le Fond Prince Philippe.

3.3.3 *Promotion de l'agroforesterie villageoise au plateau des Batéké*

Dans le cadre de l'appel à projets « FastStart » lancé par la Région Wallonne, Nature+ s'est associé à une ONG congolaise Ecologie+ afin de soumettre le 10 mars 2012 une note succincte de présentation.

Le projet d'une durée de 2 ans et d'un budget d'environ 330.000 euros (90% financé par la RW) visait à promouvoir le développement des communautés villageoises via la restauration du couvert arboré ce qui assurerait une diversification de leurs sources de revenus locales. Vu la spécificité de l'appel FastStart, Ecologie+ figurait comme porteur du projet et bénéficiaire principale de l'action.

La note succincte ayant été évaluée positivement, il nous a été demandé de soumettre une proposition de projet complète pour le 5 juin.

Pour diverses raisons, Nature+ a finalement décidé de ne pas s'associer à Ecologie+ pour la mise en œuvre de cette action.



3.3.4 *Promotion du bois légal des forêts communautaires*

Suite à un appel à projets lancé par la Commission Européenne dans le cadre du programme thématique pour l'environnement et la gestion durable des ressources naturelles, y compris l'énergie, Nature+ s'est associé à SNV Cameroun, GxABT-ULg et ASTEVI (ONG camerounaise) afin de soumettre le 16 octobre 2012 une note succincte de présentation.

Le projet d'une durée de trois ans et d'un budget d'environ 2,5 millions d'euros (80% financé par l'UE) vise à faciliter l'accès du bois produit légalement dans les forêts communautaires de la région de l'Est du Cameroun au marché national. Il s'inscrit dans le cadre de l'accord de partenariat volontaire signé entre le Cameroun et l'UE et la procédure de mise en œuvre du FLEGT.

Fin décembre, le bailleur nous a avertis que la note succincte a été présélectionnée et nous a invités à soumettre une proposition de projet complète pour le 26 février 2013.

Nature+ a finalement décidé de ne pas soumettre de projet. L'effort de cofinancement demandé est important, les diverses pistes explorées avec les partenaires se sont avérées vaines et notre structure est trop petite pour pouvoir assumer ce risque financier toute seule.

3.4 APPUI À LA FORMATION DIPLOMANTE

Comme par le passé, des étudiants issus de la GxABT ou d'universités africaines auront l'occasion de réaliser leur mémoire dans le cadre d'un des projets gérés par l'association et de bénéficier de l'appui de nos assistants techniques présents sur le terrain.

Mémoires de fin d'études

M-P Noel, étudiant en 2^{ème} master bio-ingénieur à GxABT effectuera son travail de fin d'études dans le cadre de notre nouveau projet DynAfFOR. Le projet DACEFI-2 accueillera une étudiante gembloutoise (M. De Becker) de même que des étudiants gabonais inscrits à l'USTM et l'INSAB. Enfin, le mémoire de C. Demaret (GxABT) s'intègre dans les activités de recherche scientifiques menées à la Pallisco au Cameroun.

Doctorats

Les travaux des doctorants Feteke F. (Togolais), Philippart J. (B), Petre C-A (B) et Biwole A. (Camerounais), Haurez B. (B), Morin J. (F), Donkepan A. (Béninois) et Bauwens S. (B) se poursuivront en 2013.

Quant à Bourland N. (B), Gillet J-F (B) et Moupela C. (Gabonais), leurs défenses publiques de thèse devraient avoir lieu en 2013.