



# Rapport d'activités 2011



Les produits forestiers non ligneux : une richesse pour les populations locales. © JY. De Vleeschouwer

Federspiel M., Bourland N., Dainou K., Doucet J-L., Julve Larrubia C., Meunier Q., Ouedraogo M.,  
Vermeulen C.

**Nature + asbl**  
Rue Bourgmesse Gilisquet, 57  
1457 Walhain (Belgique)  
[coordination@natureplus.be](mailto:coordination@natureplus.be)

En accord avec ses statuts, l'asbl Nature+ a pour objectifs de :

- ✓ promouvoir la gestion durable des milieux naturels et semi-naturels, en particulier des écosystèmes forestiers tropicaux ;
- ✓ élaborer de nouvelles méthodes de gestion ou d'améliorer les méthodes existantes en prenant mieux en compte les fonctions écologiques et sociales de ces milieux.

Active depuis 2000, nous nous sommes spécialisés dans les approches communautaires et participatives de la gestion des ressources naturelles. Principalement orientée vers l'Afrique centrale, Nature+ intervient essentiellement dans les domaines de la foresterie communautaire, de l'assistance technique aux exploitants forestiers et de la gestion des produits forestiers non ligneux.

En 2011, Nature+ a rencontré ses missions, notamment :

- ✓ en mettant en œuvre deux projets de foresterie communautaire financés par des bailleurs internationaux ;
- ✓ en participant à la gestion durable de près de 2 millions d'hectares de forêts denses humides tropicales grâce à nos collaborations avec des sociétés forestières engagées dans les processus de certification FSC ;
- ✓ en accueillant dans nos divers projets 12 étudiants en fin de cursus universitaire ainsi que 8 doctorants. 7 universités différentes ont ainsi reçu un appui administratif, technique et scientifique de Nature+.

# TABLE DES MATIERES

<b>1.</b>	<b>ORGANES DE GESTION .....</b>	<b>1</b>
1.1	ASSEMBLEE GENERALE .....	1
1.2	L'EQUIPE DE NATURE+ AU SIEGE ET SUR LE TERRAIN .....	1
<b>2.</b>	<b>ACTIVITES REALISEES EN 2011 .....</b>	<b>3</b>
2.1	EXECUTION DE PROJETS .....	3
2.1.1	<i>Partenariats pour le Développement des Forêts Communautaires.....</i>	<i>3</i>
2.1.2	<i>Développement d'Alternatives Communautaires à l'Exploitation Forestière Illégale – phase 2 6</i>	<i>6</i>
2.1.3	<i>Activités de recherche scientifique menées à la société Pallisco.....</i>	<i>7</i>
2.1.4	<i>Projet d'appui à la régénération des essences forestières exploitées par la Pallisco (REFPA)....</i>	<i>9</i>
2.1.5	<i>Projet d'appui à la gestion des populations des essences forestières exploitées par Precious Woods Gabon.....</i>	<i>11</i>
2.1.6	<i>Préservation des populations de gorille dans le cadre de l'exploitation forestière durable.....</i>	<i>13</i>
2.1.7	<i>Projet de dynamique forestière et d'enrichissements forestiers à la SFID (Groupe Rougier)....</i>	<i>15</i>
2.1.8	<i>Projet de dynamique forestière et d'enrichissements forestiers chez Wijma .....</i>	<i>17</i>
2.1.9	<i>Appui à la révision du plan d'aménagement UFA 09.021 et élaboration de trois études relatives à l'UFA 09.022 (Wijma) .....</i>	<i>18</i>
2.1.10	<i>Projet d'appui à la gestion durable des forêts du Congo (PAGEF).....</i>	<i>18</i>
2.1.11	<i>Projet d'appui à la gestion durable des forêts du Congo – volet missions de courte durée .....</i>	<i>19</i>
2.1.12	<i>Appui à l'éco-certification des concessions forestières en Afrique Centrale (ECOFORAF) – composante « Amélioration des plans d'aménagement » .....</i>	<i>19</i>
2.1.13	<i>Gestion participative du corridor à éléphant « Ranch de Nazinga – Parc Kabore-Tambi » .....</i>	<i>20</i>
2.2	MISSIONS PONCTUELLES.....	21
2.2.1	<i>Appui technique dans le cadre de la révision de plans d'aménagement de SEFAC .....</i>	<i>21</i>
2.2.2	<i>Action de reboisement dans la forêt communautaire du village de Mambioko .....</i>	<i>22</i>
2.2.3	<i>Forêts à Haute Valeur pour la Conservation – UFA 09025 (Cameroun).....</i>	<i>22</i>
2.2.4	<i>Congo Basin Program.....</i>	<i>23</i>
2.2.5	<i>Collaboration avec l'asbl Pollueur-Planteur.....</i>	<i>23</i>
2.2.6	<i>Mission d'expertise botanique dans le dispositif de recherche forestière de Mbaïki.....</i>	<i>23</i>
2.3	APPUI A LA FORMATION .....	24
2.4	PUBLICATIONS ET COMMUNICATIONS.....	26
<b>3.</b>	<b>ACTIVITES EN PERSPECTIVE POUR 2012 .....</b>	<b>27</b>
3.1	PROJETS SE POURSUIVANT EN 2012 .....	27
3.2	PROJET COMMENÇANT EN 2012.....	27
3.2.1	<i>Appui à la mise en œuvre du FLEGT dans les forêts communautaires.....</i>	<i>27</i>
3.2.2	<i>Projet DynAffor.....</i>	<i>28</i>
3.3	PROJETS EN PREPARATION .....	28
3.3.1	<i>Etude de faisabilité du projet « Mise en place des forêts communautaires au Gabon ».....</i>	<i>28</i>
3.3.2	<i>Projet « Agroforêts pour le développement de Kipushi » .....</i>	<i>28</i>
3.4	PROJET NON ACCEPTE .....	28
3.4.1	<i>Projet d'appui à la gestion durable des forêts en République Démocratique du Congo .....</i>	<i>28</i>
3.5	APPUI A LA FORMATION DIPLOMANTE .....	29

# 1. Organes de gestion

---

## 1.1 ASSEMBLÉE GÉNÉRALE

L'Assemblée générale de Nature+ s'est tenue le 24 mai 2011.

Les dispositions suivantes ont été débattues et approuvées :

- Le rapport d'activité 2010 pour les projets clôturés, l'exécution des projets en cours, et la stratégie mise en place pour les projets déposés et en cours d'élaboration ;
- Les comptes 2010 et le budget 2011.

Deux AG extraordinaires ont également été organisées :

- 16 septembre 2011 : adhésion d'un nouveau membre dans la personne de Bonaventure SONKE, professeur en Botanique et Ecologie à l'Université de Yaoundé 1 (Cameroun) ;
- 21 octobre 2011 :
  - élection des administrateurs Nature+. Suite au vote, le Conseil d'administration se compose des membres suivants : Dainou Kasso, Doucet Jean-Louis, Sonké Bonaventure et Vermeulen Cédric.
  - adhésion d'un nouveau membre, à savoir Olivier HARDY, chercheur en Biologie et Ecologie Evolutive à l'Université Libre de Bruxelles.

Les comptes-rendus des réunions des Assemblées générales et des Conseils d'administration sont disponibles auprès de la coordination de Nature+ de même que la liste des membres actualisée.

## 1.2 L'ÉQUIPE DE NATURE+ AU SIÈGE ET SUR LE TERRAIN

Les différents collaborateurs de Nature+ sont repris ci-dessous.

### Employées Nature+ au siège :

- Michèle Federspiel, coordinatrice
- Sandrine Louis, responsable financière

### Employés Nature+ sur le terrain :

Nom	Projet et fonction	Lieu d'affectation
Théophile Ayol	Technicien forestier basé à Pallisco – projet d'appui à la régénération des essences forestières CDI	Cameroun
Nils Bourland	Chargé de mission – Suivi des conventions Wijma et SFID (site de Djoum) : CDD : 15.11.2010 au 31.03.2011 CDD : 4 au 16 juillet 2011 CDD : 19.11 au 10.12.2011	Cameroun
Benjamin Cerisier	Assistant technique basé à Pallisco – projet d'appui à la régénération des essences forestières CDD à partir du 1 juillet 2011	Cameroun
Vicky Laure Fomete	Assistante administrative et financière mi-temps Projet PDFC CDD à partir du 15.04.2010	Cameroun



Jean-François Gillet	Chargé de missions : <ul style="list-style-type: none"> <li>- Valorisation du travail de recherche (projet COFORCHANGE) CDD : 23.03 au 29.03.2011</li> <li>- Suivi - contrôle de l'inventaire d'aménagement en terme de reconnaissance botanique (appui SEFAC) CDD : 10.06 au 25.06.2011</li> <li>- Expertise botanique sur le dispositif de Mbaïki (projet ARF) CDD : 28.11 au 16.12.2011</li> </ul>	Belgique  Cameroun  RCA
Bruno Grégoire	Assistant technique principal Projet DACEFI, phase 2 Fin de contrat : 15 octobre 2011	Gabon
Cecilia Julve	Assistante technique, chef de projet Projet PDFC A partir du 1.03.2010	Cameroun
Justin Kamga	Ingénieur forestier Sud – Projet PDFC CDD à partir du 1.04.2010	Cameroun
Serge Mebere	Ingénieur forestier Est – Projet PDFC CDD à partir du 1.04.2010	Cameroun
Martial Metsab	Technicien forestier Est – Projet PDFC CDD à partir du 1.08.2010	Cameroun
Quentin Meunier	Assistant technique principal Projet DACEFI, phase 2 CDI à partir du 1 novembre 2011	Gabon
Amelie Morin	Spécialiste Geodatabase Projet DACEFI, phase 2 CDD à partir du 1 avril 2011	Gabon
Séraphin Mpon Kodia	Technicien forestier Sud – Projet PDFC CDD à partir du 1.08.2010	Cameroun
Hamed Yaya Ndam Njaya	Technicien forestier Centre – Projet PDFC CDD du 1.12.2010 au 18.10.2011	Cameroun
Julien Philippart	Chargé de missions : <ul style="list-style-type: none"> <li>- Mission d'appui ponctuel dans le cadre de la révision du PA 09.021 de Wijma CDD : 13.04 au 4.05.2011</li> <li>- Identification des FHVC dans UFA 09.025 (Wijma) CDD : 18.07 au 12.08.2011</li> </ul>	Belgique  Cameroun
Ali Saibou	Chauffeur – Projet PDFC CDD à partir du 1.03.2010	Cameroun
Ezana Semereab	Chargé de mission : <ul style="list-style-type: none"> <li>- Appui technique, révision de PA - Sefac CDD : 12.01 au 11.02.2011</li> <li>CDD : 23.05 au 17.06.2011</li> </ul>	Cameroun

## 2. Activités réalisées en 2011

### 2.1 EXÉCUTION DE PROJETS

#### 2.1.1 Partenariats pour le Développement des Forêts Communautaires

Financé par le Fonds Forestier du Bassin du Congo (FFBC), ce projet d'une durée de trois ans est en cours depuis février 2010. Il est mis en œuvre par Nature+ (bénéficiaire de l'action), Gembloux Agro-Bio Tech et la SNV-Cameroun. Son budget s'élève à 1.636.725 euros dont près de 80% sont financés par le CBFF. Les salaires de la coordinatrice et de la responsable financière Nature+ sont partiellement pris en charge par le projet.

L'équipe PDFC se compose d'une assistante technique-chef de projet Cecilia JULVE, de deux ingénieurs nationaux Serge MEBERE et Justin KAMGA, d'un chauffeur Ali SAIBOU et d'une assistante administrative et financière (mi-temps) Vicky FOMETE. Elle bénéficie de locaux à Yaoundé (Quartier Bastos) ainsi que dans les trois zones d'intervention du projet.

Pour rappel, le projet PDFC vise à développer la foresterie communautaire au Cameroun sur le plan technique, institutionnel et organisationnel en rendant autonomes 3 regroupements de forêts communautaires. Actuellement, le projet PDFC appuie 14 FC totalisant près de 55.600 ha via la collaboration engagée avec trois regroupements : REFOCOD (Lomié, région de l'Est), AFCONT (Ngambé Tikar, région du Centre) et AFCOM (Biwung Bulu, région du Sud). Pour ce faire, le projet supporte notamment les frais liés à l'engagement de trois techniciens (Séraphin MPON, Martial METSAB et Hamed NDAM NJOYA) employés par les regroupements partenaires.



Zones d'intervention du projet PDFC

Les résultats attendus du projet de même que l'approche méthodologique adoptée ayant été détaillés dans le rapport d'activités 2010 de Nature+, nous présenterons ici les principaux acquis pour 2011 de même que la planification pour 2012.

Le rapport annuel<sup>1</sup> du projet détaille davantage les activités mises en œuvre et les résultats atteints pendant cette deuxième année d'exécution.

<sup>1</sup> Projet PDFC (2012). *Rapport annuel n°2. Janvier – Décembre 2011*. N+ - GxABT – SNV. 47p.

## Quelques résultats chiffrés atteints en 2012

RA 1 : Les acteurs concernés par la foresterie communautaire sont informés, formés et renforcés

- ✓ près de 240 personnes de 7 FC sensibilisées sur le nouveau Manuel des procédures
- ✓ près de 500 élèves touchés par les activités d'éducation environnementale
- ✓ 2 formations dispensées (Inventaire forestier et Réalisation d'une carte d'exploitation)
- ✓ 2 voyages d'échanges organisés par le PDFC
- ✓ collaboration avec 5 ONG locales
- ✓ 5 étudiants universitaires – stagiaires encadrés et formés

RA 2 : Les forêts communautaires sont gérées durablement

- ✓ 8 inventaires d'exploitation réalisés
- ✓ 9 carnets annuels d'exploitation (CAE) 2011 obtenus et appui pour 4 CAE 2012
- ✓ 2 pépinières mises en place et 1 réhabilitée
- ✓ près de 800 plants introduits dans des trouées d'abattage
- ✓ plans simples de gestion (PSG) révisés
- ✓ système de traçabilité mis en place dans 4 FC

RA 3 : La durabilité économique et financière des FC est améliorée

- ✓ 1<sup>er</sup> atelier d'échanges entre exploitants et gestionnaires des FC organisé
- ✓ 2 formations en techniques d'exploitation artisanales réalisées (40 personnes formées)
- ✓ Salle de classe construite avec le bois d'une FC
- ✓ Appui en matériel et en formation pour la valorisation des PFNL (16 groupes de producteurs)
- ✓ Mise en place du Système d'Information de Marché (SIM) pour les PFNL

RA 4 : Les entités de gestion gèrent de façon transparente et équitable les revenus générés

- ✓ 5 plans d'investissement élaborés et projets de développement réalisés ou en cours dans 3 FC
- ✓ 40 membres des communautés et responsables de 2 regroupements formés/recyclés en matière de gestion comptable et administrative
- ✓ 2 audits financiers d'un regroupement réalisés
- ✓ mission de mise en place d'un système de communication adapté aux FC réalisée
- ✓ manuel de gestion du matériel de sciage disponible pour 2 regroupements

RA 5 : Les expériences et leçons tirées du projet sont capitalisées et diffusées

- ✓ participation du projet à 3 ateliers
- ✓ site internet du PDFC en ligne
- ✓ 1 reportage TV et radio diffusé



Parmi les principales missions d'expertises soulignons la « Formation aux techniques d'exploitation et de transformation artisanale de bois<sup>2</sup> », l'« Etude de la filière du bois<sup>3</sup> » et la mission de « Mise en place d'un système de restitution des entités de gestion adapté<sup>4</sup> » dont les rapports de mission sont disponibles.

Le site internet du projet ([www.projet-pdfc.org](http://www.projet-pdfc.org)), en ligne depuis janvier 2011, est régulièrement mis à jour et permet notamment de télécharger les documents (rapports et articles) produits.

Le bailleur a effectué deux missions de suivi-évaluation du projet en 2011 et une évaluation de fin de projet par un expert indépendant est programmée pour novembre 2012. Les indicateurs de suivi et la grille d'analyse d'autonomie conçue en début de projet<sup>5</sup> aideront à mettre en évidence la plus-value apportée par le PDFC.

Il est d'ores et déjà prévu de valoriser les acquis du projet sous forme d'un film (3 reportages déclinés sur des thématiques différentes sont attendus pour la mi-2012), d'un livre et d'un atelier de clôture prévu pour début décembre 2012.

Alors que le travail de terrain se traduit par des résultats encourageants, la mise en œuvre des procédures de gestion administrative et financière exigée par le bailleur s'avère compliquée et demande beaucoup d'investissement de la part de l'équipe Nature+ au siège. Cela s'est traduit notamment par deux missions d'appui d'une durée cumulée de près de deux mois, effectuée par la responsable financière Nature+. Cet investissement a porté ses fruits, la demande de réallocation budgétaire ayant été acceptée fin 2011 de même que la troisième de demande de décaissement.

La formation aux techniques d'exploitation et de transformation artisanale du bois dispensée par Hugues Ducenne a touché 4 forêts communautaires et a permis de construire une école à Mambioko (Région de Ngambé Tikar). © C. Julve



<sup>2</sup> DUCENNE H. (2011). *Formations aux techniques d'exploitation et de transformation artisanale des bois issus des forêts communautaires*. 28p+annexes.

<sup>3</sup> TOUSSAINT A., ESSAMA JB (2011) *Etude de la filière du bois issu des Forêts Communautaires au Cameroun*. 45p+annexes.

<sup>4</sup> TCHOUAMO I. et al. (2012). *Mise en place d'un système de restitution des Entités de Gestion adapté aux Forêts Communautaires du Cameroun*. 30 p+annexes.

<sup>5</sup> DUCENNE Q. (2010). *Etat des lieux des forêts communautaires encadrées par le PDFC*. Rapport de mission. Projet PDFC, Gembloux, 37p+annexes.

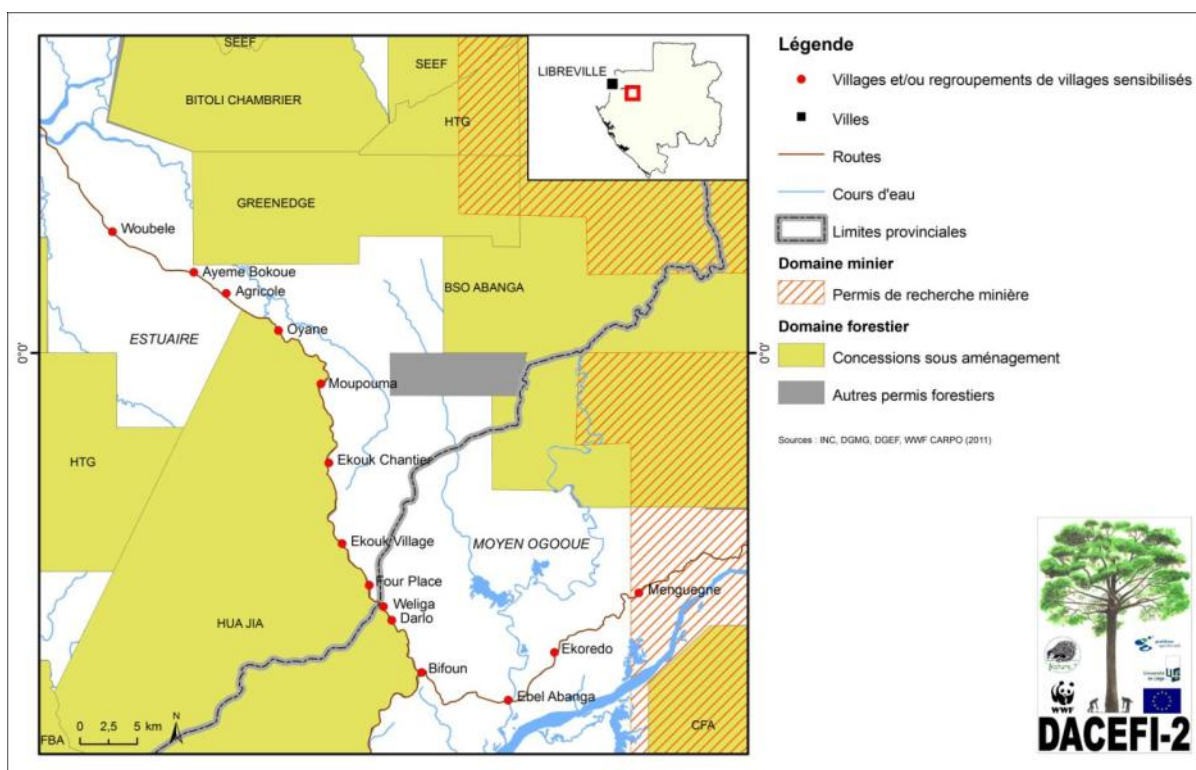


## 2.1.2 Développement d'Alternatives Communautaires à l'Exploitation Forestière Illégale DACEFI – phase 2

La deuxième phase du projet DACEFI est en cours depuis le 1<sup>er</sup> janvier 2010, pour une durée de 5 ans. Tout comme DACEFI-1<sup>6</sup>, il est mis en œuvre par le WWF-CARPO (bénéficiaire de l'action), Nature+ et Gembloux Agro-Bio Tech. Bien qu'étant un projet régional (Gabon, Cameroun), Nature+ et GxABT interviennent seulement au Gabon. Son budget s'élève à 3.125.000 euros dont 80% sont financés par la CE. Les salaires de la coordinatrice et de la responsable financière Nature+ sont partiellement pris en charge par le projet.

DACEFI-2 vise à contribuer à la gestion durable des massifs forestiers d'Afrique centrale par la promotion d'approches de forêts sociales et communautaires, alternatives à l'exploitation illégale des massifs en périphérie des réserves de Minkébé au Gabon et du Dja au Cameroun.

Le fait marquant de cette 2eme année de projet a été l'ouverture du second axe d'intervention du projet au Gabon, appelé « antenne Kango », situé à proximité de Libreville.



Villages et regroupements de villages sensibilisés dans la zone de Kango (octobre 2011)

L'antenne technique de Makokou poursuit ses activités, conforte les premiers partenariats et ouvre son champ d'action à de nouvelles collaborations. Ainsi sur l'ensemble des zones d'action du projet, nous comptons 8 villages partenaires investis activement dans la légalisation de leur forêt communautaire, trois qui entrent dans ce processus et enfin une communauté avec qui les travaux ont cessés.

Lors de cette seconde année de projet de nombreuses thématiques ont été abordées et sur un total de 22 activités décrites dans le cadre logique, 21 d'entre-elles ont été mises en œuvre pour la composante Gabon.

Plusieurs ateliers de concertation rassemblant la cellule de foresterie communautaire du ministère des Eaux et Forêts du Gabon, le personnel du projet DACEFI ainsi que des juristes ont été organisés afin

<sup>6</sup> Projet DACEFI (ENV/2004-81135) : 1.01.2006 au 31.12.2008

d'échanger sur les textes d'application en cours d'élaboration au Gabon. Néanmoins et malheureusement ces parties institutionnelles souffrent de quelques retards. Si techniquement le projet pourra être prêt en juin 2012 pour proposer au ministère des communautés organisées et disposant du bagage technique nécessaire à leur enregistrement en tant que forêt communautaire, il est primordial que les textes de lois soient adaptés et mis en place afin de parvenir à l'enregistrement de ces premières forêts.



Partie de l'équipe DACEFI-2 (nov. 2011), de gauche à droite (debout): Quentin Meunier (ATP), Léandre Oyéni (stagiaire), Alain-Patrick Nzoghe Bibang (logisticien), Carl Moumbogou (aménagiste), (assis): Anant Angwé (animateur), Sostène Ibinga (agroforestier), Jean-François Ondzagha (logisticien), Guy-Serge Boudiala (aménagiste) et Amélie Morin (spécialiste géodatabase). © Q. Meunier

Côté visibilité, mentionnons la diffusion sur un rythme trimestriel d'une lettre d'information DACEFI-2 Gabon à près de 500 destinataires, la production de plusieurs posters de sensibilisation et d'un guide technique sur la plantation et conduite d'une bananeraie agroforestière en milieu rural au Gabon<sup>7</sup>. Tous ces documents sont téléchargeables via le site internet Nature+<sup>8</sup>.

Signalons par ailleurs que l'assistant technique principal (personnel N+) Bruno Grégoire a quitté son poste en octobre 2011 et a été remplacé par l'assistant technique de Makokou (personnel GxABT) Quentin Meunier. Un nouvel assistant technique junior a dès lors été recruté en la personne de Sylvie Boldrini (personnel GxABT). Elle est en poste à Makokou depuis la mi-janvier 2012.

Le rapport technique année 2 (avril 2011 – janvier 2012) est en préparation et fournira plus de détails sur les activités mises en œuvre.

### 2.1.3 Activités de recherche scientifique menées à la société Pallisco

En partenariat avec la société d'exploitation forestière Pallisco, installée au Cameroun, Nature+ et le Laboratoire de Foresterie des Régions Tropicales et Subtropicales (FORTROP de GxABT) mènent depuis 2004 des recherches appliquées et fondamentales dans les domaines de l'écologie, de la génétique forestière, et de la sylviculture.

Cette collaboration a été formalisée en 2006 et reconduite une première fois fin 2010 pour une durée de 5 ans. Elle prévoit la mise à disposition d'une expertise permanente sur les dispositifs sylvicoles ainsi que la formation du personnel. L'ultime objectif de ce partenariat est la gestion durable des forêts, à travers notamment la mise en place de techniques d'aménagement efficaces basées sur les résultats de la recherche.

<sup>7</sup> MEUNIER Q., LASOIS L., DOUCET JL. (2011) *Guide de plantation et de conduite d'une bananeraie agroforestière en milieu rural au Gabon*. Projet DACEFI-2, 32p.

<sup>8</sup> [www.natureplus.be](http://www.natureplus.be)



Suivi de la croissance des plants afin d'évaluer la méthode d'enrichissements forestiers. © JL. Doucet

Dans ce cadre, des doctorants et chercheurs de GxABT réalisent divers travaux scientifiques sur environ 340.000 ha de forêts concédées à la Pallisco et à ses partenaires économiques. Certaines essences exploitées/exploitablees reçoivent une attention particulière en raison soit de leur importance économique, soit en raisons de problèmes de régénération. Il s'agit de l'assaméla, de l'ayous, du bété, du fraké, du moabi, du movingui, de l'iroko, du sapelli, du sipo, du tali et dans une certaine mesure aussi du tchitola, du pao rosa, de l'ébène, du tiama et du dibétou. Toutes ces essences font l'objet de tests sylvicoles, et – en fonction des moyens disponibles – certaines ont été également insérées dans des projets de recherches écologiques et génétiques approfondies (assaméla, iroko, movingui, tali).

Le suivi scientifique des recherches menées à la Pallisco s'effectue sous la direction du Professeur Jean-Louis Doucet, responsable de FORTROP et président de Nature+. Les diverses recherches et actions sont gérées par différents chercheurs et assistants techniques issus de différentes institutions et organismes. Les principales activités réalisées en 2011 ont trait :

- 1) au suivi des circuits de phénologie et de croissance, et à la réalisation de travaux sur l'autécologie des essences commerciales tropicales ;
- 2) à la poursuite des recherches sur l'origine des peuplements d'essences héliophiles (projet FRFC 2) ;
- 3) à la dynamisation et à la réorganisation des activités sylvicoles (projet REFPA, cf. paragraphe 2.1.4 ci-après) ;
- 4) au démarrage du projet EBALAC : *Évaluation de la biomasse ligneuse et du stock de carbone de populations d'espèces d'arbres et arbustes des forêts d'Afrique Centrale* ;
- 5) à la réalisation de recherches ponctuelles par des étudiants de Gembloux Agro-Bio Tech (Hélène Guion et Damien Vincke), dans le cadre de leurs mémoires de fin d'études, lesquels s'intègrent dans des projets pré-mentionnés (FRFC 2 et EBALAC en l'occurrence).

L'important partenariat entre les trois entités s'est traduit, en 2011, par deux avancées majeures en termes de logistique : (i) le démarrage de la construction d'un laboratoire sur le site de Mindourou, cofinancé par FORTROP et Pallisco, et (ii) l'achat d'un véhicule (Toyota Hilux) pour renforcer les interventions sur le terrain. Par ailleurs, l'année 2011 a permis d'accroître la visibilité extérieure des recherches menées dans les concessions de la Pallisco. En effet, cinq publications internationales ont paru en 2011 et suite à sa mission au Cameroun, le journaliste Philippe Lamotte a publié six articles de vulgarisation dans la presse belge.

Le rapport technique annuel<sup>9</sup> détaille davantage ces recherches et décrit succinctement les principaux résultats ou avancées en vue de la sauvegarde de la biodiversité de la forêt tropicale.



Laboratoire en construction sur le site de la Pallisco. © JL. Doucet

#### **2.1.4 *Projet d'appui à la régénération des essences forestières exploitées par la Pallisco (REFPA)***

En cours depuis le 1<sup>er</sup> juillet 2008, cette convention a été renouvelée en juillet 2011 en y intégrant le projet de reboisement dans la zone de mise en défens dans l'UFA 10.030 soumis par Nature+ en juin 2010<sup>10</sup>. Il concerne essentiellement l'apport d'une assistance technique permanente dans la mise en œuvre de la technique d'enrichissement forestier grâce à des plants produits dans les pépinières de Mindourou et Makalaya.

L'équipe Nature+ a été renforcée grâce à l'engagement d'un jeune assistant technique (AT) en la personne de Benjamin Cersier en juillet 2011. Pendant 12 mois, l'AT devra superviser et organiser les volets reboisement et recherche, y compris le suivi des plantations expérimentales et des autres dispositifs permanents de recherche scientifique (circuits de phénologie et de croissance). L'équipe de reboisement, comprenant notamment le technicien forestier Nature+ Théophil Ayol, devra ainsi atteindre les objectifs fixés en matière de plantation dont les 5 hectares de plantation en plein dans le cadre de la mise en défens de l'UFA 10.030.

JL Doucet a effectué deux missions de supervision en 2011<sup>11, 12</sup> et le rapport technique annuel<sup>9</sup> synthétise les activités menées par le projet REFPA en 2011.

<sup>9</sup> DAÏNOU K., CERISIER B., BOUISSOU C., BOURLAND N., FETEKE F., DOUCET J-L. (2012). *Recherches scientifiques menées par l'asbl Nature Plus et le Laboratoire de foresterie des régions tropicales et subtropicales (Belgique) au sein des concessions de la Pallisco (Cameroun). Rapport technique annuel 2011*. Rapport de projet GxABT – Nature+ - Pallisco. 28 p.

<sup>10</sup> NATURE+. (2011). Rapport d'activités 2010. 25 p.

<sup>11</sup> DOUCET JL. (2011). *Projet d'appui à la régénération des essences forestières exploitées par Pallisco/REFPA. Rapport de mission*. Juin 2011. Rapport de projet GxABT - Nature+ - Pallisco. 11 p.

<sup>12</sup> DOUCET JL. (2011). *Projet d'appui à la régénération des essences forestières exploitées par Pallisco/REFPA. Rapport de mission*. Décembre 2011. Rapport de projet GxABT - Nature+ - Pallisco. 12 p.

Nous signalerons brièvement quelques faits marquants de cette année 2011, à savoir :

- l'agrandissement de la pépinière de Makalaya portant désormais la capacité totale des deux pépinières de la Pallisco à 50.000 plants ;
- l'accroissement des stocks de graines collectées et du nombre de plants produits en adéquation avec les objectifs de reboisement. Fin 2011, le total des plants disponibles s'élevait ainsi à plus de 25.500 plants appartenant à une trentaine d'essences commerciales ;

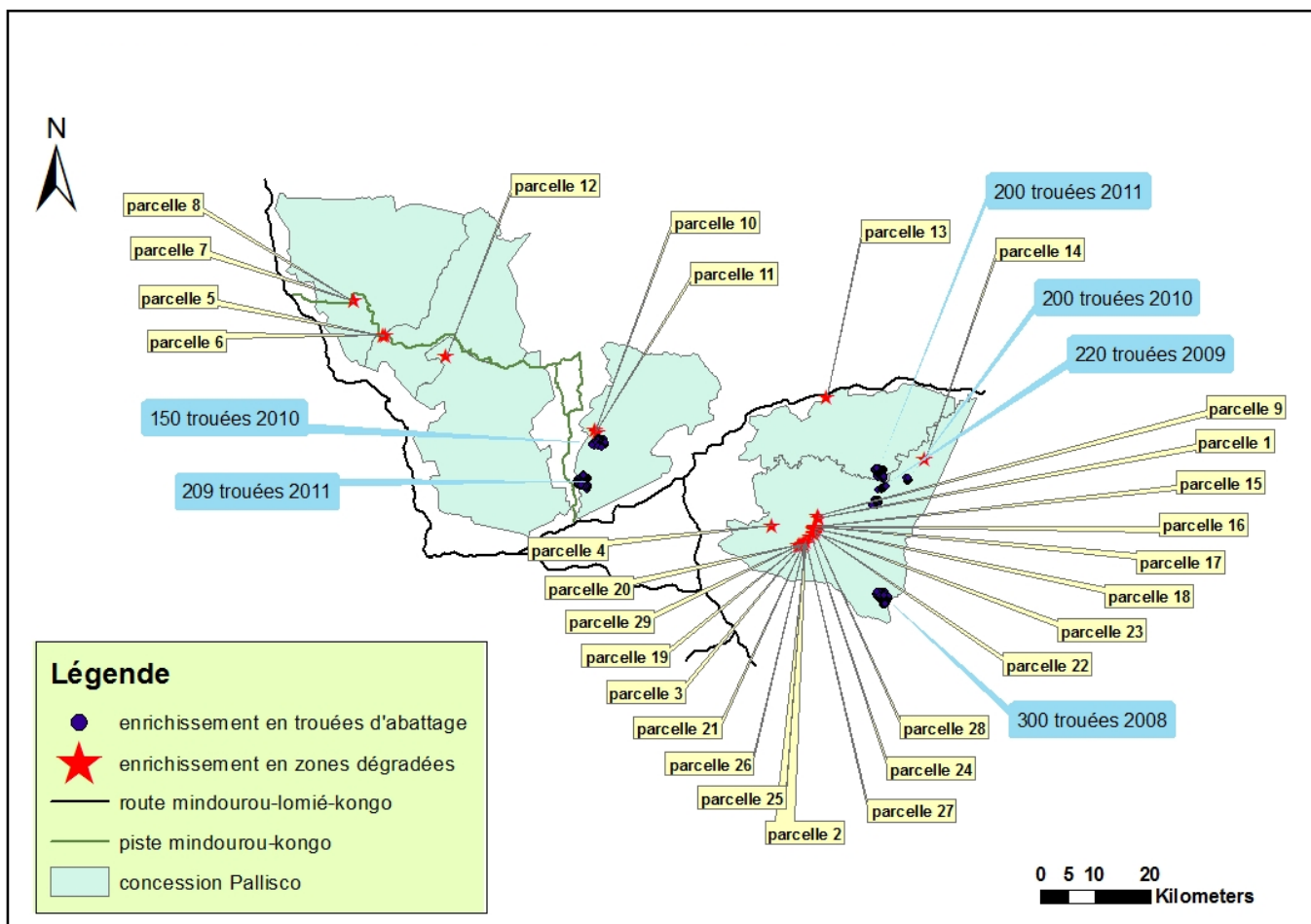


Pépinière de Makalaya. © JL. Doucet

- les superficies plantées sont légèrement en deçà des objectifs, mais restent appréciables : 12 parcelles totalisant 4,6 hectares, et 409 trouées avec 2.045 plants ont été enrichies en 2011. Ainsi actuellement, on dénombre, toutes années confondues, 23 parcelles équivalant à 12 ha et 1.279 trouées enrichies ;
- la mise en place des parcelles a été bien réalisée : défrichage, abattage, choix des espèces ;
- le niveau de formation, de responsabilisation et de suivi des équipes a été amélioré.



Nouvelle parcelle de reboisement. © JL. Doucet



Localisation des plantations installées dans les concessions de la Pallisco depuis 2008.

### 2.1.5 *Projet d'appui à la gestion des populations des essences forestières exploitées par Precious Woods Gabon (anc. CEB)*

La collaboration engagée entre le Groupe Millet, Precious Woods Gabon (CEB), Nature+ et Gembloux Agro-Bio Tech (Université de Liège) est à sa 6ème année.

Pour rappel, les objectifs principaux de la convention sont :

1. apporter à l'entreprise Precious Woods Gabon une assistance technique dans la mise en œuvre de la technique d'enrichissement forestier ;
2. assurer le suivi scientifique de cette technique afin d'en améliorer les modalités ;
3. suivre et compléter les dispositifs permanents d'étude de l'écologie (croissance, phénologie, impacts de l'exploitation) des essences commerciales dans la région de Lastourville. Ce sont principalement les essences commerciales dont les taux de reconstitution, ou de régénération, sont insuffisants qui sont visées. Elles sont au nombre de 20.

Le rapport technique annuel<sup>13</sup> détaille davantage les interventions et activités menées en 2011. Comme par le passé, deux missions de supervision ont été menées par le Prof. JL. Doucet et l'Ir Kasso

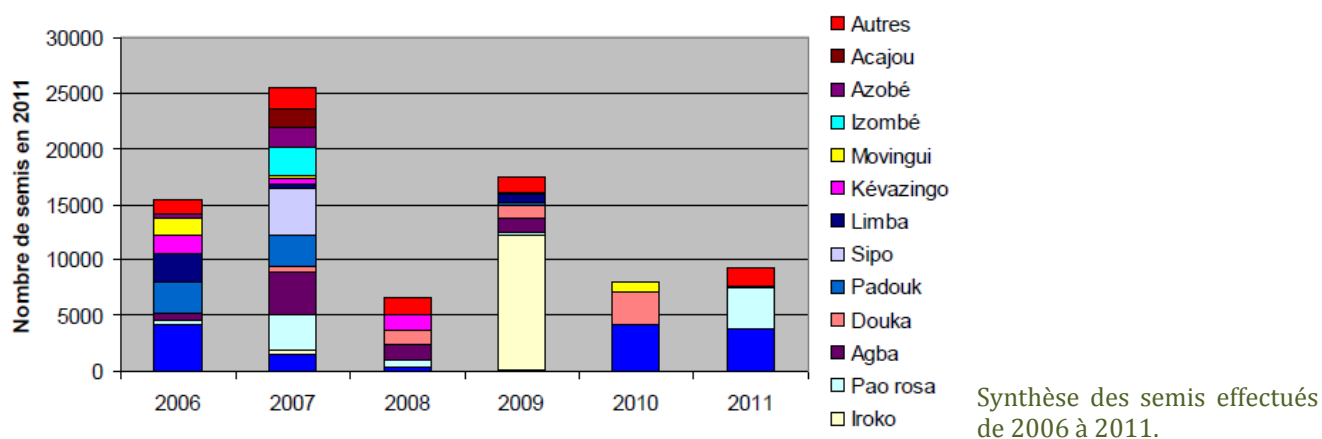
<sup>13</sup> DOUCET JL, MOUPELA C., BOUBADY A., HAUREZ B., MEUNIER Q. et DAINOU K. (2012). *Projet d'appui à la gestion des populations des essences forestières exploitées par Precious Woods Gabon. Rapport d'activités de l'année 2011.* Rapport de projet GxABT- Nature+ - ULB- Millet – Precious Woods. 22 p + annexes.

Dainou<sup>14,15</sup>. Le technicien sylvicole Armand Boubady a assuré, comme les années précédentes, la mise en œuvre de nos activités de terrain et a encadré une équipe de trois ouvriers permanents et de temporaires recrutés selon les besoins.



Vue globale de la pépinière. © JL Doucet

En 2011, un peu plus de 9.000 graines ont été semées dans le cadre des activités de reboisement. Depuis le début du projet (2006), ce sont ainsi près de 80.000 graines qui ont mises en pépinière. Les espèces les plus collectées sont reprises dans la figure ci-après. Par rapport aux autres années, une quantité important de graines de wengué (en provenance de RDC) a été semée en 2011. Cette espèce devrait idéalement être destinée à des essais de reboisement dans les savanes.



<sup>14</sup> DOUCET JL (2011). *Projet d'appui à la gestion des populations des essences forestières exploitées par Precious Woods Gabon. Rapport interne de mission (Avril 2011)*. GxABT- Nature+ - ULB- Millet – Precious Woods. 17 p + annexes.

<sup>15</sup> DAINOU K., DOUCET JL (2011). *Projet d'appui à la gestion des populations des essences forestières exploitées par Precious Woods Gabon. Rapport interne de mission (Octobre 2011)*. GxABT- Nature+ - ULB- Millet – Precious Woods. 10 p + annexes.

Plus de 800 trouées ont été enrichies en 2011 à l'aide de 15 espèces différentes. La zone de forêt dégradée (superficie +/- 1 hectare) enrichie en plein en 2010, a subi deux dégagements en 2011. Les données de suivi de croissance des plants sont en cours d'encodage, mais il s'avère déjà que les différentes espèces y croissent avec vigueur.

Comme pour le tali, un test de provenances du movingui a été implanté. Le dispositif en bloc aléatoires comprend 15 blocs de 30 familles et sera suivi annuellement.

Le dispositif de Biliba, installé 10 ans auparavant, a été suivi (377 pieds répartis entre 26 espèces) et les résultats présentés dans un rapport spécifique<sup>16</sup>.

Dans le cadre de ses recherches doctorales sur le noisetier du Gabon *Coula edulis*, C.Moupela a séjourné pendant 7 mois à Precious Woods. Une première publication de synthèse a été produite sur l'espèce<sup>17</sup>. La finalisation des travaux de terrain est prévue en 2012 et la présentation de la thèse est programmée en 2013.

Enfin, l'étudiante en fin de formation d'ingénieur à Gembloux Agro-Bio Tech, Barbara Haurez, a séjourné chez Precious Woods dans le cadre de son travail de fin d'études axé sur les relations entre gorilles et exploitation forestière. Ce travail a permis de démontrer que le gorille de plaine de l'Ouest s'adapte assez bien à l'exploitation. En outre, par son régime hautement frugivore et son comportement nidificateur, le gorille est un important disperseur et son rôle dans la régénération forestière semble non négligeable. Grâce à une bourse de recherche doctorale octroyée par la recherche scientifique belge (FNRS-FRIA), B. Haurez pourra approfondir ses recherches entamées dans la cadre de son mémoire.

Un programme de travail a été élaboré pour le premier semestre de l'année 2012. Il ne sera toutefois réalisable qu'en cas de renouvellement de la convention de partenariat « Groupe Millet - Precious Woods - Nature+ - GxABT » qui est venue à terme ce 31 décembre 2011.



Un iroko (*Milicia excelsa*), 20 mois après la plantation en zone dégradée. © JL Doucet

### 2.1.6 Préservation des populations de gorille dans le cadre de l'exploitation forestière durable

Max Hurdebourcq, photographe professionnel et collaborateur de Nature+, a effectué deux nouveaux séjours dans les concessions de Precious Woods au Gabon. Comme par le passé, l'objectif de ces missions était double. D'une part, il s'agissait de continuer l'observation des gorilles, d'identifier les groupes observés lors des précédentes missions et de confirmer la présence, en saison des pluies, des gorilles dans une clairière précise. D'autre part, le travail d'éducation et de sensibilisation des plus jeunes s'est poursuivi dans huit écoles des villages de Bambidie, Okondja, Lélama, Baposso, N'dambi, Nzondet, Ndangui, Milolé. Un film réalisé au Zoo de la Palmyre montrant la naissance d'un gorille en captivité et des images tournées au sein de la concession CEB ont été projetés et le poster expliquant les règles de sécurité à appliquer en présence de gorilles a été diffusé.

<sup>16</sup> DAINOU K., BOUBADY A., DOUCET JL. (2011). *Suivi des dispositifs de croissance implantés dans la concession forestière de Biliba (Compagnie Forestière des Abeilles, OLAM, Gabon)*. Rapport GxABT, 16 p.

<sup>17</sup> MOUPELA C., VERMEULEN C., DAINOU K. et DOUCET JL. (2011). *Le noisetier d'Afrique (Coula edulis Baill.)*. Un produit forestier non ligneux méconnu. RBiotechnol.Agron.Soc.Environ.2011 15(3), 485-495.



De nombreuses familles de gorilles vivent dans la forêt.  
Les gorilles sont des animaux pacifiques !



## Que dois-je faire si je rencontre un groupe de gorilles dans la forêt ?

Si nous sommes plusieurs, nous restons groupés.



Je m'accroupis ou je m'assois.  
Je reste calme et immobile.

J'imité le comportement des gorilles : je fais semblant de manger des feuilles... ou je me gratte la tête en regardant ailleurs.



Je ne fixe pas les gorilles dans les yeux.  
Je ne crie pas et je ne m'agite pas !

Surtout, je ne m'enfuis pas en courant, même si le dos argenté se met à crier !



Pendant la journée de travail, si je dois m'éloigner de mes camarades quelques instants, j'annonce ma présence en forêt par des claquements de langue.



Les gorilles sont comme nous, ils nous ressemblent !  
Ils sont une grande richesse pour le patrimoine naturel du Gabon.  
**Ne les chassons pas ! Ensemble, protégeons-les !**





La diffusion de films permet de sensibiliser un plus grand nombre d'enfants. © Q Meunier

La convention avec le Zoo de La Palmyre (France) a été reconduite pour l'année 2011 et ce financement a notamment permis d'acheter le matériel nécessaire à la mise en place d'un dispositif d'observation accro-branches.

Max Hurdebourcq a initié le projet Bambidie Gorilla ([www.bambidiegorillaproject.org](http://www.bambidiegorillaproject.org)) et cherche à créer une fondation au Gabon afin de donner plus d'ampleur à ces activités et de pérenniser ses actions.

### **2.1.7 *Projet de dynamique forestière et d'enrichissements forestiers à la SFID (Groupe Rougier)***

La convention portant sur la dynamique forestière et les enrichissements forestiers en cours depuis juin 2008 avec la Société Forestière et Industrielle de la Doumé (SFID), société du groupe Rougier, concernant le site de Mbang (Cameroun) a été renouvelée en janvier 2011 et élargie au site de Djoum (Cameroun).



Très bon comportement de l'assaméla dans la Parcelle Ndama 1 (plant de 2 ans), SFID-Mbang. © JL Doucet

En 2011, J-L. Doucet a réalisé deux missions de suivi à Mbang et les rapports de mission détaillant les résultats atteints sont disponibles<sup>18,19</sup>. Soulignons que plus de 25.600 graines ont été semées en 2011 et près de 3000 plants ont été utilisés lors de reboisement. Les suivis de la phénologie et de la croissance des essences commerciales se poursuivent régulièrement. En 2012, en plus des activités récurrentes et interventions classiques, on prévoit la réalisation des essais de restauration de parcs avec du tali.

L'appui technique de Nature+ sur le site Djoum a démarré en mars 2011 par une première mission<sup>20</sup> de Nils Bourland. Elle a notamment permis d'identifier les essences à intégrer dans le circuit de suivi de la croissance (à savoir : dabéma, eyong, moabi, movingui, mukulungu, okan, padouk rouge, sipo et tali) et celles devant bénéficier à titre prioritaire d'un appui à la régénération (ayous, dabéma, fraké, moabi, mukulungu, okan, sipo et tali). Il a aussi été décidé d'installer une pépinière d'une capacité d'au moins 20.000 plants. Enfin, l'équipe en charge des activités sylvicoles a bénéficié de diverses séances de formation. La deuxième mission (novembre 2011)<sup>21</sup> avait surtout pour but de contrôler l'état d'avancement des travaux d'installation du circuit de suivi de la dynamique forestière, de vérifier la gestion de la pépinière et de proposer des mesures correctives, si nécessaire. Le rapport annuel technique 2011<sup>22</sup> synthétise davantage les travaux menés au sein de la concession de SFID – Djoum et présente également le plan d'action pour 2012.



Aperçu des doubles-bacs de la pépinière de SFID-Djoum. © N Bourland

<sup>18</sup> DOUCET JL, MEBUOMB E., MOUZOME J., MOGASSI V., OBAMA E., ONDOUA P., TIPI Y. (2011). *Dynamique forestière et enrichissements forestiers. Site de Mbang. Rapport n°6 – Juin 2011*. Nature+ - FORTROP – SFID, 18p.

<sup>19</sup> DOUCET JL, AMANDE J., ESSIK J-M., MEBUOMB E., MOUZOME J., MOGASSI V., OBAMA E., ONDOUA P., TIPI Y. (2011). *Dynamique forestière et enrichissements forestiers. Site de Mbang. Rapport n°7 – Décembre 2011*. Nature+ - FORTROP – SFID, 19p+annexes.

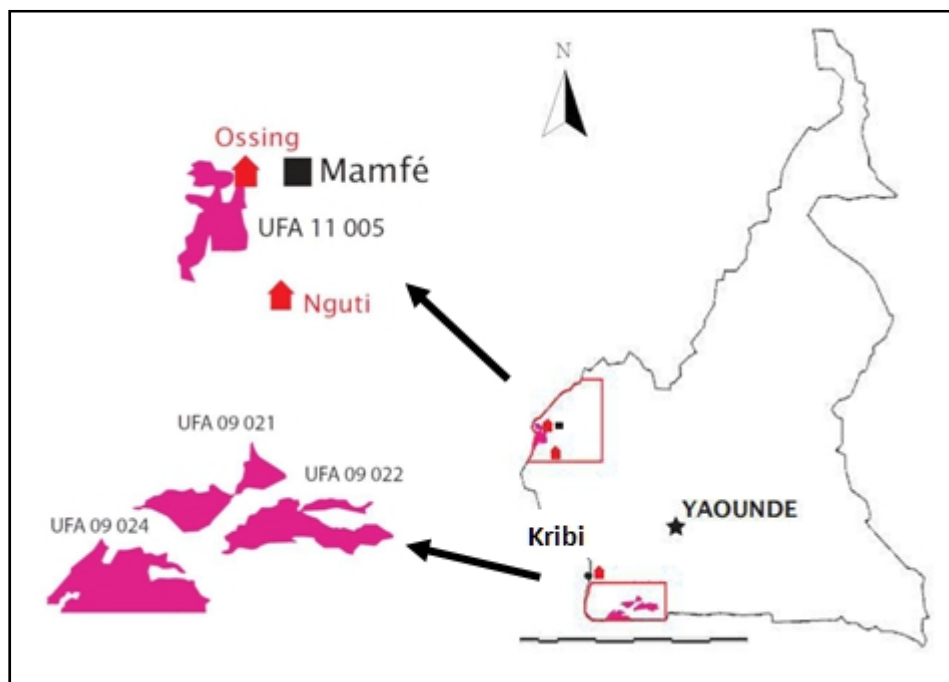
<sup>20</sup> BOURLAND N, DOUCET JL. (2011). *Dynamique forestière et enrichissements forestiers. Unités Forestières d'Aménagement 09.003, 09.004a, 09.005a, 09.005b, 09.006, 09.007 et 09.008 SFID SA (République du Cameroun). Mission du 17 au 26 mars 2011*. Nature+ - FORTROP – SFID, 22p+annexes.

<sup>21</sup> BOURLAND N, DOUCET JL. (2011). *Dynamique forestière et enrichissements forestiers. Unités Forestières d'Aménagement 09.003, 09.004a, 09.005a, 09.005b, 09.006, 09.007 et 09.008 SFID SA (République du Cameroun). Mission du 19 au 26 novembre 2011*. Nature+ - FORTROP – SFID, 15p+annexes.

<sup>22</sup> DJAMEN S., OYONO G., EKANI J-F, MAYEME S., DANDJOUMA H., EDOUNG S., BRACKE C., BOURLAND N., FEDERSPIEL M., DOUCET JL. (2012). *Dynamique et enrichissements forestiers. Synthèse des travaux menés au sein de la concession de SFID SA (Djoum - République du Cameroun). Rapport annuel technique 2011 et plan d'action 2012*. Nature+ - FORTROP – SFID, 15p+annexes.

## 2.1.8 *Projet de dynamique forestière et d'enrichissements forestiers chez Wijma Cameroun S.A.*

En octobre 2011, la convention de collaboration venant à terme a été renouvelée pour une durée de 3 ans. Nature+ continuera donc à fournir un appui technique à Wijma Cameroun SA pour le suivi d'un programme d'étude de la dynamique des peuplements forestiers et d'interventions sylvicoles dans les UFA 09.021, 09.022 et 09.024 de Ma'an et l'UFA 11.005 près de Mamfé.



Localisation des concessions de Wijma Cameroun S.A. concernées par le programme de dynamique forestière et d'enrichissements forestiers.

Comme par le passé, l'expert forestier de Nature+ N. Bourland est chargé du suivi de cette convention et a effectué deux missions en 2011 dont une accompagnée par JL Doucet. Programmée dans la continuité des travaux accomplis précédemment, ces interventions visaient à contrôler l'état d'avancement des activités dans les UFAs concernées. Des rapports de mission détaillés sont disponibles<sup>23,24</sup>.

En 2011, la phase d'installation du circuit de suivi de la croissance et de la mortalité des huit espèces-cibles a été clôturée dans les UFA 09-021, 09-022 et 09-024 et comporte un total de 1423 tiges. Par contre, dans l'UFA 11-005, 54% du nombre d'arbres visés devaient encore être incorporés dans le circuit.

Une première estimation des valeurs de l'accroissement global pour chacune des essences suivies au Sud comme au Sud-ouest a été réalisée, mais elle est à considérer avec précaution et devra être confirmée lors des prochains remesurages.

Dans la continuité des activités menées depuis 2009, les missions de terrain ont été mises à profit pour contrôler l'état des pépinières. Fin 2011, le total des plants disponibles (pépinières de Ma'an et

<sup>23</sup> BOURLAND N., DOUCET JL. (2011). *Mission du 5 au 15 juillet 2011 dans les Unités Forestières d'Aménagement 09-021, 09-022, 09-024 et 11-005 des sociétés WIJMA Cameroun S.A. (République du Cameroun). Rapport de mission Juillet 2011.* Nature+ - FORTROP – Wijma, 23p. + annexes.

<sup>24</sup> BOURLAND N., FEDERSPIEL M., DOUCET JL. (2011). *Mission du 26 novembre au 9 décembre 2011 dans les Unités Forestières d'Aménagement 09-021, 09-022, 09-024 et 11-005 (WIJMA Cameroun S.A., République du Cameroun). Rapport de mission Décembre 2011.* Nature+ - FORTROP – Wijma Cameroun S.A., 21p. + annexes.

Babong confondues) s'élevait à plus de 6.000 plants appartenant à 20 essences commerciales différentes.

Selon les souhaits exprimés par la société, les activités de reboisement concernent en premier lieu les parcs d'exploitation. Afin de permettre le suivi de ces plantations, un protocole spécifique a été proposé tant pour l'introduction des plants sur les parcs que pour leur suivi dans le temps. Les essences a priori les plus favorables (bonne croissance combinée à un faible taux de mortalité) sont les ngollon/acaïjou, padouk rouge et wengué. Le tali semble présenter des résultats intermédiaires.

Signalons également qu'une recherche doctorale a débuté en 2011, elle porte sur l'écologie de l'azobé et bénéficie de l'appui financier et logistique de Wijma et Nature+. Le doctorant de GxABT et assistant à l'Université de Douala (Cameroun), Achille Biwolé, a effectué une première mission d'installation des activités de terrain au sein des concessions de Wijma (Ma'an et Mamfé) de juillet à septembre 2011<sup>25</sup>.

Un rapport annuel<sup>26</sup> synthétise tous les travaux menés par Nature+ et FORTROP au sein des concessions des sociétés WIJMA Cameroun S.A.

### **2.1.9 Appui à la révision du plan d'aménagement UFA 09.021 et élaboration de trois études relatives à l'UFA 09.022 (Wijma)**

Cette convention, en cours depuis mars 2010, s'est clôturée en septembre 2011 avec l'approbation du nouveau plan d'aménagement de l'UFA 09.021 par les autorités administratives compétentes.

Pour rappel, Ezana Semereab et Julien Philippart suivaient cette convention pour Nature+ et les trois études relatives à l'UFA 09.022 avaient été délivrées en 2010.

### **2.1.10 Projet d'appui à la gestion durable des forêts du Congo (PAGEF)**

Afin de s'assurer de la gestion durable de ses massifs forestiers, la République du Congo a conclu une convention de collaboration de cinq ans avec l'AFD (convention n° CCG 3011 01W). Le projet est placé sous la responsabilité du Centre National d'Inventaire et d'Aménagement des Ressources Forestières et Fauniques (CNIAF). Sa mise en œuvre sur le terrain, exclusivement au Centre et au Sud du pays, est opérée depuis septembre 2009 par FRM en partenariat avec le bureau TEREa et notre asbl Nature+. Notre asbl n'intervient que sous forme de quelques missions d'appui court terme.

En juin 2011, Cédric Vermeulen a ainsi effectué une mission d'étude de faisabilité du domaine forestier permanent des collectivités. L'objectif principal de son intervention consistait à analyser le cadre légal et proposer une grille de choix de collectivités pouvant répondre positivement à un projet pilote d'aménagement d'une forêt des collectivités. Un rapport de mission détaillé est disponible<sup>27</sup>.

<sup>25</sup> BIWOLE A., DOUCET JL. (2011). *Ecologie et sylviculture de l'azobé Lophira alata Banks. Mission du 5 juillet au 5 septembre 2011 effectué en vue du lancement des travaux de terrain du doctorat de M. Biwolé au Cameroun dans les concessions forestières de la société Wijma Cameroun S.A. Rapport de mission.* FORTROP- Nature+ - Wijma, 11p. + annexes.

<sup>26</sup> BOURLAND N., BIWOLE A., PHILIPPART J., SEMEREAB E., FEDERSPIEL M., DOUCET JL. (2012). *Synthèse des travaux menés par l'ASBL Nature Plus et le Laboratoire de Foresterie des Régions tropicales et subtropicales (GxABT, ULg) au sein des concessions de la société WIJMA Cameroun S.A. Rapport annuel technique (2011).* FORTROP- Nature+ - Wijma, 23p. + annexes.

<sup>27</sup> VERMEULEN C. (2011). *Etude de faisabilité du domaine forestier permanent des collectivités. Mission d'appui court terme n°1.* Rapport de mission Nature+ - PAGEF, 28p.



### 2.1.11 *Projet d'appui à la gestion durable des forêts du Congo – volet missions de courte durée*

Début octobre 2010, le CIRAD s'est vu attribuer le marché pour les prestations d'appui complémentaire au PAGEF (chap. 2.1. 10) financé par l'AFD. Tout comme TEREA, Nature+ y est associée en tant que partenaire et est chargée de l'exécution des missions d'expertises dans différents domaines pour un total d'environ 160 hommes.jour.

Une première mission d'« Appui technique aux études écologiques. Action 2.8 : Réalisation des études écologiques et biodiversité » a été exécutée par J.-L. Doucet (Nature+) et J. Laporte (TEREA) en janvier 2011. Elle a notamment produit une analyse des normes du Congo et des exigences du Ministère du Développement Durable, de l'Economie Forestière et de l'Environnement relatives aux études écologiques de même qu'un canevas actualisé et commenté du rapport d'étude écologique. Un rapport de mission détaillé est disponible<sup>28</sup>.

En septembre 2011, Jean-Louis Doucet a rejoint Alain Billand pour une mission conjointe Nature+ - CIRAD dans le cadre de l'action 2.3 « Définition d'indicateurs de biodiversité » de l'activité 2 « Elaboration d'outils techniques communs nationaux ». Parmi les résultats atteints par cette étude, citons le découpage écologique des zones d'études ainsi que la définition d'indicateurs relatifs à la biodiversité et aux performances environnementales des sociétés forestières, et des impacts environnementaux à considérer. Un rapport de mission détaillé a été produit<sup>29</sup>. Des propositions doctorales ont également été formulées, le soutien financier du PAGEF devait permettre à un étudiant congolais de bénéficier des fonds nécessaires à la réalisation d'une thèse.

### 2.1.12 *Appui à l'éco-certification des concessions forestières en Afrique Centrale (ECOFORAF) – composante « Amélioration des plans d'aménagement »*

Le projet ECOFORAF, financé par le FFEM et mis en œuvre par l'ATIBT, vise à soutenir le secteur forestier privé ainsi que les administrations forestières et autres intervenants afin d'améliorer les pratiques de gestion durable visant la certification forestière dans le bassin du Congo.

ECOFORAF est axé sur 4 composantes dont la première « Amélioration des plans d'aménagement » est mise en œuvre par le consortium ONFi - TEREA- Nature+. Dans le cadre de cette composante, les attendus sont :

1. la réalisation d'une synthèse des connaissances sur les volets sociaux et environnementaux de l'aménagement forestier dans le bassin du Congo et sa diffusion via l'édition d'un manuel ou un autre support adapté ;
2. l'élaboration d'une typologie des entreprises et d'un diagnostic (social, organisationnel, environnemental) des plans d'aménagement de différentes entreprises ;
3. la formulation de propositions d'améliorations méthodologiques et techniques en vue de la certification des entreprises.

Les travaux de la composante 1 ont démarré en mai 2011 et devraient se clôturer en juillet 2013.



<sup>28</sup> DOUCET J.-L., LAPORTE J. (2011). *Proposition de modalités de réalisation des études écologiques. Appui technique aux études biodiversité – mission 1*. Rapport de mission. Projet d'appui à la gestion durable des forêts du Congo. 71p.

<sup>29</sup> BILLAND A., DOUCET J.-L. (2011). *Action 2: Elaboration d'outils techniques communs nationaux. Appui technique aux études biodiversité Mission n°2. Action 2.3 et 2.8: « Définition d'indicateurs relatifs à la biodiversité et aux performances environnementales des sociétés forestières » et « Réalisation des études écologiques et biodiversité »*. Rapport de mission. Projet d'appui à la gestion durable des forêts du Congo. 73p.

En 2011, le consortium ONFi – TEREa et Nature+ s'est essentiellement focalisé sur la compilation de la synthèse des connaissances relatives aux aspects sociaux et environnementaux de l'aménagement forestiers dans le bassin du Congo (Cameroun, Gabon, RCA, RDC, Congo). Nature+ est en charge des fiches thématiques « Suivi et gestion des population d'essences commerciales » et « Identification des zones d'intérêt écologique dans les concessions d'exploitation forestière ».

Fin novembre, un atelier régional a été organisé à Libreville afin de discuter avec une quinzaine d'experts de la région des différentes thématiques traitées dans cette synthèse. Le document final est attendu pour le premier trimestre 2012.

### 2.1.13 Gestion participative du corridor à éléphant « Ranch de Nazinga – Parc Kabore-Tambi »

Ce projet, financé par la Fondation Nature et Découvertes dans le cadre de l'appel à projet « Coup de main », a démarré en février 2011 pour une durée de 12 mois. Le budget total s'élève à 6.125 euro dont 2.900 euro ont été demandés à la Fondation Nature et Découvertes. Notre collaborateur Moumouni Ouedraogo se charge de sa mise en œuvre sur place.

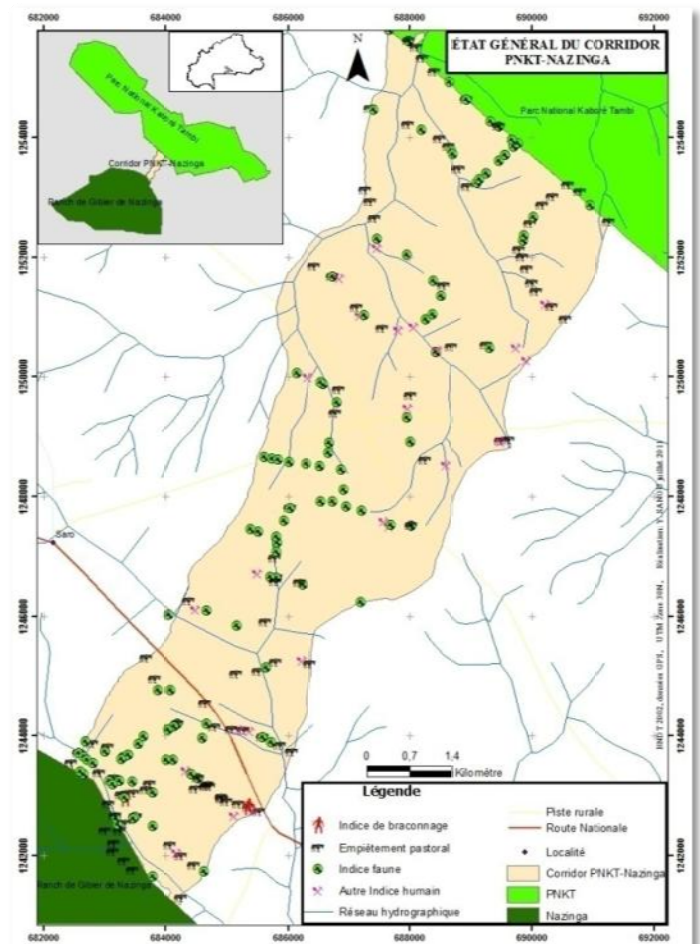
Le Ranch de Gibier de Nazinga (RGN) abrite une population d'éléphants en croissance estimée à plus de 500 têtes. Ces éléphants migrent régulièrement vers le proche Parc National Kabore-Tambi. Pour faciliter cette migration, l'administration burkinabé a récemment mis en place un couloir à éléphant entre les deux parcs.

Ce projet vise à :

- sensibiliser les comités villageois de gestion de chasse à la problématique du couloir ;
- actualiser et cartographier les limites du couloir ;
- matérialiser le couloir au moyen de bornes et de panneaux visibles ;
- éditer un code local de gestion quant aux pratiques autorisées dans le couloir.

Une première mission, conduite par Ph. Bouché (doctorant GxABT-ULg) en avril 2011, fut l'occasion d'organiser une réunion de sensibilisation rassemblant des représentants des Comités Villageois de Gestion de la Faune des 5 villages concernés, des personnes de l'administration compétente et du RGN. Une visite de terrain a ensuite permis de constater que le couloir semble être respecté dans ses limites originales et est régulièrement emprunté par des éléphants. Enfin, une équipe de terrain a été créée et formée.

Les résultats des travaux de terrain ont mis en évidence l'état général du corridor PNKT – Nazinga en termes de fréquentation faunique et d'action anthropique. Des cartes synthétiques ont été produites comme celle reprise ci-contre.



Par ailleurs, cinq panneaux d'information ont été produits et implantés à des endroits stratégiques du corridor afin de rappeler aux usagers qu'ils sont dans un couloir de passage d'éléphants.



Panneaux signalant le corridor à éléphants. © M. Ouedraogo



Enfin, dans le souci d'assurer un bon fonctionnement et un entretien efficient du corridor à éléphants, un code local de gestion a été élaboré de façon participative et son adoption s'est faite au bout de plusieurs réunions de concertations avec les populations et les autorités des cinq villages riverains du corridor.

## 2.2 MISSIONS PONCTUELLES

### 2.2.1 Appui technique dans le cadre de la révision de plans d'aménagement de SEFAC (Cameroun)

La convention conclue entre le Groupe SEFAC et Nature+ en octobre 2010 concernant un appui technique dans le cadre de la révision des plans d'aménagement des UFA 10.009, 10.010 et 10.012, s'est terminée en juillet 2011.

L'équipe Nature+, supervisée par Ezana Semereab, était responsable du suivi et du contrôle de la qualité du layonnage, du chaînage et de l'inventaire d'aménagement. Deux missions de suivi ont été effectuées en janvier et juin 2011 et des rapports sont disponibles<sup>30, 31</sup>.

<sup>30</sup> SEMEREAB E., NTOUDE E. (2011). *Appui à la réalisation des inventaires d'aménagement des UFA 10-009, 10-010 et 10-012 attribuées à SEFAC S.A.* Rapport de mission n°2 (17.01 au 05.02.2011). Nature+. 10p. + annexes.

<sup>31</sup> SEMEREAB E., GILLET J-F., LIBALAH M. (2011). *Appui à la réalisation des inventaires d'aménagement des UFA 10-009, 10-010 et 10-012 attribuées à SEFAC S.A.* Rapport de mission n°3 (26.05 au 24.06.2011). Nature+. 10p. + annexes.



## 2.2.2 Action de reboisement dans la forêt communautaire du village de Mambioko (Cameroun)

Début 2011, Nature+ a reçu un don de 1.120 € de la part de CSR Europe qui souhaitait compenser une partie de ses émissions de CO<sub>2</sub>. En accord avec CSR Europe, l'argent a été affecté à une action de reboisement menée par la communauté du village de Mambioko (Région de Ngambé Tikar, Cameroun), appuyée par ailleurs dans le cadre du projet « *Partenariats pour le Développement des Forêts Communautaires* » (PDFC).

130 plants agroforestiers ont été achetés à Yaoundé et environ 800 graines de doussié (*Azelia bipindensis*), iroko (*Milicia excelsa*) et ébène (*Diospyros crassiflora*) ont été collectées en forêt. L'ensemble a été installé dans la pépinière villageoise de Mambioko, créée avec l'appui du projet PDFC et entretenue par le pépiniériste dont la rémunération était prise en charge par le don de CSR Europe.

En mai 2011, une première campagne de reboisement a permis de replanter 750 plants forestiers dans les trouées d'abattage et les pistes ouvertes dans la FC. Quant aux arbres fruitiers, une dizaine a été plantée à l'école publique de Mambioko afin de clôturer les activités d'éducation environnementale menées par le PDFC.

Fin décembre 2011, environ 170 plants se trouvaient encore à la pépinière, ils seront plantés dès qu'ils auront atteint une hauteur suffisante permettant une bonne reprise.

Un rapport synthétique a été préparé à transmis à CSR Europe<sup>32</sup>.



La pépinière villageoise de Mambioko (Ngambé Tikar, Cameroun). © JY. De Vleeschouwer

## 2.2.3 Forêts à Haute Valeur pour la Conservation – UFA 09025 (Cameroun)

La société forestière Wijma Cameroun a fait appel à Nature+ afin de réaliser une étude qui identifie les Forêts à Haute Valeur pour la Conservation (FHCV) de types 1 à 6 présentes au sein de l'UFA 09025, attribuée à la Société Camerounaise Industrielle d'Exploitation de Bois (SCIEB) et exploitée par Wijma.

Cette activité a été confiée à Julien Philippart qui a effectué une mission de terrain en juillet 2011.

<sup>32</sup> NATURE+ (2012). *Contribution to a replanting project implemented in a community forest nearby Ngambé Tikar (Central Region, Cameroon)*. Final report. Nature+, 6p.

En parallèle, le plan d'aménagement de cette UFA a été entièrement revu et de ce fait, une série de données essentielles à la définition et à la localisation des FHVC n'ont pu être rassemblées avant la fin de l'année 2011. Cette étude est donc toujours en cours au moment de la rédaction du présent document.

#### **2.2.4 Congo Basin Program**

Le Congo Basin Program<sup>33</sup> (CBP) est un partenariat public-privé qui vise à augmenter la production et le commerce du bois tropical responsable. Il soutient les sociétés forestières sur leur chemin vers la gestion responsable des forêts et la certification de celles-ci en cofinçant une série de prestations telles que le pré-audit et audit FSC, les formations d'exploitation à faible impact,... fournies par un pool de prestataires sélectionnés par le CBP.

L'appui technique de Nature+ dans le cadre de l'identification des Forêts à Haute Valeur pour la Conservation a été reconnu comme éligible par le CBP et nous sommes repris avec cinq autres organismes dans le chapitre correspondant du catalogue du CBP qui fut publié en octobre 2011.

A ce jour, aucune mission n'a encore été effectuée dans le cadre du CBP.

#### **2.2.5 Collaboration avec l'asbl Pollueur-Planteur**

Suite à plusieurs rencontres et échanges une convention de collaboration a été signée en novembre 2011 entre les asbl Pollueur-Planteur<sup>34</sup> et Nature+.

L'objectif de Pollueur-Planteur est de sensibiliser chaque citoyen ou entreprise à la problématique de la pollution et à la menace d'une planète sans arbres et de les inviter à faire des dons en faveur de projets de reboisement.

La convention signée prévoit que Pollueur-Planteur pourra verser à Nature+ des dons perçus selon une programmation semestrielle dans le cadre de projets retenus de façon conjointe. Les activités de reboisement mises en œuvre s'inscriront dans le cadre de projets de foresterie communautaire et de collaborations engagées avec des sociétés forestières certifiées.

Actuellement, aucun projet n'a encore été retenu.

#### **2.2.6 Mission d'expertise botanique dans le dispositif de recherche forestière de Mbaïki**

L'objectif principal de cette mission d'une dizaine de jours, confiée à Jean-François Gillet, consistait à compléter le travail de détermination botanique effectué précédemment dans le dispositif expérimental de recherche forestière de Mbaïki (République Centrafricaine), suivi par le projet d'Appui à la Recherche Forestière (ARF). Ce fut également l'occasion de renforcer les capacités des 3 techniciens du projet ARF et de 4 prospecteurs indépendants régulièrement sollicités pour les inventaires forestiers en RCA dans le cadre de projets de recherche et/ou de développement du secteur forestier.

La liste exhaustive des espèces rencontrées sur le dispositif de Mbaïki et les correspondances entre les noms scientifiques et les noms locaux est en cours d'élaboration.

---

<sup>33</sup> [www.congobasinprogram.com](http://www.congobasinprogram.com)

<sup>34</sup> [www.pollueur-planteur.org](http://www.pollueur-planteur.org)

## 2.3 APPUI À LA FORMATION

Nature+ a décidé d'octroyer sa première **bourse d'étude** d'un montant de 5.000 euros au chercheur camerounais Achille BILOWE, issu de l'Université de Douala. A. Biwolé effectue sa recherche doctorale sur la sylviculture et l'écologie de l'azobé (*Lophira alata*), espèce-phare de l'exploitation forestière en Afrique Centrale. Son étude vise à contribuer à une meilleure connaissance de l'écologie de l'azobé afin d'apprécier l'effet de l'exploitation sur les populations et développer des techniques d'interventions sylvicoles efficaces.



Le doctorant Achille Biwolé installe un dendromètre sur une tige d'azobé. © JL. Doucet

Les mémoires de fin d'études et les doctorats portés par des projets de l'association sont repris dans les tableaux ci-dessous. Sept universités différentes ont ainsi reçu l'appui administratif, technique et scientifique de Nature+.

### Mémoires de fin d'études présentés en 2011

Auteur	Sujet d'étude
BEAUQUIN Antoine (GxABT)	<i>Traçabilité et place des forêts communautaires au sein du FLEGT, Cameroun.</i>
BETA Joël (Université de Yaoundé 1)	<i>Etude des facteurs socio-économiques influençant le choix des essences pour la mise en place de pépinières et la distribution des plants dans les FC de Ngambé Tikar et d'Ebolowa (Cameroun).</i>
DUPRIEZ Raphael (GxABT)	<i>Enquête d'identification et délimitation de forêts communautaires- Cas d'Ebyeng, Edzua-Megnén et Mbes (Gabon.)</i>
FARIK Omar (Université de Yaoundé 1)	<i>Suivi des activités d'exploitation forestière dans les FC du regroupement d'AFCOM (Cameroun).</i>
GREGOIRE Lauranne (UCL)	<i>Dispositifs d'accompagnement du changement des habitudes : le cas des forêts communautaires au Gabon.</i>
GUION Hélène (GxABT)	<i>Etude de l'écologie d'Erythrophleum suaveolens (GUILL.&amp;PERR.)BRENAN (tali) et de l'origine des ses population au sud-est du Cameroun.</i>

HAUREZ Barbara (GxABT)	<i>Interactions entre les gorilles des plaines de l'Ouest (Gorilla gorilla gorilla Savage &amp; Wyman) et l'exploitation forestière. Implications sylvicoles pour une forêt du Centre du Gabon.</i>
KERKHOFS Benoît (GxABT)	<i>Application de techniques d'inventaire de grande faune au Ranch de Gibier de Nazinga au Burkina Faso.</i>
NKODO Arielle (FASA-Dschang)	<i>Suivi des activités d'exploitation forestière dans les FC du regroupement du REFOCOD (Cameroun).</i>
NKOULOU NKOULOU Yannick (Université de Yaoundé 1)	<i>Domestication et plantation en milieu naturel de l'okok (Gnetum africanum) (Cameroun).</i>
OYENI AMONI Léandre (IPR/ IFRA, Mali)	<i>Délimitation du finage et du terroir villageois en vue de proposer des scénarii de limites de la future forêt communautaire de Massaha au Gabon.</i>
VINCKE Damien (GxABT)	<i>Elaboration d'une méthodologie d'estimation de la biomasse ligneuse aérienne de populations d'espèces commerciales du Sud-Est du Cameroun.</i>

### Doctorats en cours en 2011

<b>Auteur</b>	<b>Sujet d'étude</b>
BIWOLE Achille (GxABT – Université de Douala)	<i>Amélioration des connaissances écologiques de l'azobé (Lophira Alata).</i>
BOURLAND Nils (GxABT)	<i>Etude écologique de Pericopsis elata</i>
DAÏNOU Kasso (GxABT)	<i>Etudes écologiques et génétiques des populations naturelles de Milicia excelsa.</i>
FETEKE Fousséni (GxABT)	<i>Etude des paramètres d'aménagement des forêts denses africaines : accroissement diamétrique, tarifs de cubage de cinq espèces caractéristiques des forêts du Sud-Est du Cameroun.</i>
GILLET Jean-Francois (GxABT)	<i>Les forêts à Marantaceae au Nord de la République du Congo : origine, dynamique et implications en matière de gestion forestière.</i>
MOUPELA Christian (GxABT- USTM)	<i>Recherches sur l'écologie et la valorisation du Coula edulis.</i>
PETRE Charles-Albert (GxABT-IRSNB)	<i>Contribution des gorilles des plaines de l'ouest à la régénération forestière dans une forêt dont le bois est exploité industriellement (Cameroun).</i>
PHILIPPART Julien (GxABT)	<i>Développement d'un outil d'aide à la décision et à l'optimisation de la voirie forestière en forêt dense humide tropicale.</i>

## 2.4 PUBLICATIONS ET COMMUNICATIONS

Le site internet de Nature+ ([www.natureplus.be](http://www.natureplus.be)) a été entièrement revu en 2011 et est en ligne depuis octobre.



Nouveau look de notre site internet : [www.natureplus.be](http://www.natureplus.be)

Fin juin, le journaliste belge Philippe Lamotte a visité les concessions forestières gérées par la société forestière Pallisco avec laquelle nous collaborons depuis la création de l'association. Notre président et professeur à Gembloux Agro-Bio Tech, Jean-Louis Doucet, l'a accompagné sur le terrain. Plusieurs articles ont été publiés et sont téléchargeables via notre site internet<sup>35</sup>. Ils traitent de la problématique de l'exploitation forestière au Cameroun, de la certification forestière FSC, des travaux de recherche en cours dans les concessions de la Pallisco ainsi que des forêts communautaires appuyées par Nature+.

Nature+ était présente à la 4ème édition **Racewood**, organisées par l'IFIA à Pointe Noire les 29 et 30 septembre 2011. Près de 400 participants étaient réunis pour débattre sur l'avenir de l'exploitation forestière, se préparer aux nouvelles réglementations FLEGT du marché européen, profiter des opportunités liées au développement de la transformation du bois en Afrique. Ce fut l'occasion pour Nature+ de présenter son travail en matière d'appui à la certification forestière.

Des articles scientifiques et de vulgarisation ont été publiés par nos collaborateurs dont la plupart sont téléchargeable via le site : <http://orbi.ulg.ac.be>.

<sup>35</sup> LAMOTTE Ph. (2011) *L'exploitation forestière, entre le marteau et l'enclume*. Réflexions, 22 novembre 2011

LAMOTTE Ph. (2011) *Il y a trop de mythes autour de la forêt africaine et du commerce de son bois*. Réflexions, 12 décembre 2011

LAMOTTE Ph. (2011) *Le label qui veut changer la forêt*. La Libre Belgique du 14.11.2011

LAMOTTE Ph. (2011) *Oublié, le cliché de la forêt tropicale dévastée*. Imagine n°88, Novembre & Décembre 2011.

LAMOTTE Ph. (2012) *Choisir un bois labellisé FSC, c'est respecter la planète, les forêts et tous ceux qui y habitent*. Valériane 93, Janvier & Février 2012.

LAMOTTE Ph. (2012) *La forêt vierge africaine est victime de ses clichés*. Valériane 94, Mars & Avril 2012.

## 3. Activités en perspective pour 2012

---

### 3.1 PROJETS SE POURSUIVANT EN 2012

- *Partenariats pour le Développement des Forêts Communautaires (PDFC)*. Fin provisoire : 31 décembre 2012
- *DACEFI-phase 2*. Fin provisoire : 31 décembre 2015
- *Activités de recherche scientifique menées à la société Pallisco*. Fin provisoire : 31 décembre 2015
- *Projet d'appui à la régénération des essences forestières exploitées par la Pallisco (REFPA)*. Fin provisoire : 30 juin 2013
- *Convention « Dynamique forestière et enrichissements forestiers. Sites de Mbang et Djoum » - SFID-Groupe Rougier*. Fin provisoire : 31 décembre 2013
- *Convention « Dynamique forestière et enrichissements forestiers » Wijma Cameroun SA*. Fin provisoire : 31 octobre 2014
- *Projet d'appui à la gestion durable des forêts du Congo*. Fin provisoire : 31 août 2014
- *Projet d'appui à la gestion durable des forêts du Congo – volet missions de courte durée*. Fin provisoire : 19 octobre 2015
- *ECOFORAF*. Fin provisoire : 1 juillet 2013
- *Etude FHVC - UFA 09.025* : à délivrer au courant du 1<sup>er</sup> semestre 2012
- *Congo Basin Program*. Fin provisoire : 31 décembre 2015
- *Collaboration avec l'asbl Pollueur-Planteur*. Fin provisoire : 31 octobre 2013

### 3.2 PROJET COMMENÇANT EN 2012

#### 3.2.1 Appui à la mise en œuvre du FLEGT dans les forêts communautaires

Suite à un appel à projet de la délégation de l'UE en République du Cameroun, dans le cadre de l'appui à la participation des organisations de la société civile nationale dans la préparation ou la mise en œuvre des APV FLEGT, Nature+ a soumis une note succincte (24 mars 2011), suivie d'une demande de subvention complète (11 juillet 2011), qui fut acceptée et signée le 22 décembre 2011.

Ce projet d'une durée de 12 mois commencera le 1 février 2012. Mis en œuvre par Nature+ en collaboration avec l'ONG camerounaise ASTEVI dans la Région de l'Est (arrondissements de Lomié, Mindourou et Messamena), son budget s'élève à 125.000 euro dont 80% sont financé par l'Union Européenne.

Il contribuera à promouvoir la mise en œuvre du FLEGT au Cameroun et renforcera les capacités des acteurs locaux pour améliorer leur responsabilisation effective dans ce processus. L'action est articulée autour de différents volets, à savoir la sensibilisation des acteurs locaux sur le processus FLEGT, la réalisation de formations nécessaires qui permettront aux acteurs concernés de mettre en œuvre ce processus sur le terrain et des actions pratiques de terrain visant à mesurer et diminuer l'écart existant entre l'exploitation actuelle des FC et la grille de légalité. Certaines activités visent uniquement les FC, d'autres ciblent l'amélioration de compétences de personnes-ressources, tels les agents de l'administration, les exploitants forestiers et les ONG locales. Son articulation avec le projet PDFC en cours lui donnera une grande envergure.



### 3.2.2 *Projet DynAfFor*

Le projet DynAfFor est porté par l'ATIBT et le CIRAD qui mobilise ses partenaires scientifiques - dont Nature+ et GxABT - et financiers (FFEM et AFD) à mettre en place à l'échelle du bassin du Congo, un outil global de suivi de l'impact de l'exploitation sur la dynamique des forêts denses humides. Prévu pour 5 ans, DynAfFor reposera sur un réseau cohérent de dispositifs permanents adaptés aux capacités techniques et financières des compagnies forestières et aux besoins des administrations. Il rendra possibles les comparaisons régionales indispensables au suivi scientifique des effets, sur les forêts, des principaux facteurs de l'environnement (sol, climat, réserve en eau ...) et de leurs interactions avec l'exploitation forestière.

DynAfFor a été accepté pour financement par le FFEM et est actuellement en cours d'instruction par le bailleur. On prévoit son démarrage en 2012.

Nature+ bénéficiera d'un poste d'assistant technique pendant une année et des moyens nécessaires à l'installation des dispositifs au sein des concessions forestières.

## 3.3 PROJETS EN PRÉPARATION

### 3.3.1 *Etude de faisabilité du projet « Mise en place des forêts communautaires au Gabon »*

Fin janvier 2011, fut déposé le dossier de réponse à l'appel à manifestations d'intérêt préparé par ONF-International en partenariat avec Nature+ et le CIFOR pour l'étude de faisabilité du projet « *Mise en place des forêts communautaires au Gabon* ».

Nous sommes depuis sans nouvelles quant à l'évaluation des dossiers d'appel à manifestation d'intérêt reçus par l'Agence Française de Développement et aucun appel d'offres n'a été publié.

### 3.3.2 *Projet « Agroforêts pour le développement de Kipushi »*

Suite à un appel à projets lancé par la délégation de l'Union Européenne en République Démocratique du Congo, l'asbl française GRET, Nature+ et l'asbl congolaise Centre Promotionnel du Paysannat ont soumis le 17 novembre 2011 une note succincte pour une action financée dans le cadre du Lot 3 : *Développement de l'agroforesterie pour une valorisation durable des savanes pauvres et la protection de l'environnement*.

Le projet d'une durée de cinq ans et d'un budget de 4,4 millions d'euros (100% financé par l'UE) vise à développer un périmètre agroforestier pour une valorisation productive, rentable et durable de 3.000 hectares de savanes arborées dégradées dans le territoire de Kipushi (proximité de Lubumbashi, province du Katanga). L'action contribuera ainsi à améliorer la sécurité alimentaire et les revenus des populations rurales et à limiter la déforestation issue de la production de charbon de bois.

## 3.4 PROJET NON ACCEPTÉ

### 3.4.1 *Projet d'appui à la gestion durable des forêts en République Démocratique du Congo*

Le dossier soumis par le consortium TERE, Nature+, CIRAD et ONF-International dans le cadre de l'appel à manifestation d'intérêt pour le « *Projet d'appui à la gestion durable des forêts en RDC* » a été retenu par le bailleur - l'Agence Française de Développement - en novembre 2010. Le consortium a dès lors préparé un dossier d'appel d'offres pour le 10 janvier 2011.

Ce projet s'adressait aux trois provinces à grands couverts forestiers, à savoir le Bandundu, l'Equateur et l'Orientale, dans lesquelles la superficie des concessions forestières est actuellement de l'ordre d'une douzaine de millions d'hectares. Il visait d'une part le renforcement des capacités de l'administration forestière et d'autre part l'intégration au niveau des entreprises forestières des



techniques permettant la mise en œuvre de l'aménagement sur le massif forestier congolais. Il était prévu que le projet soit réalisé en deux phases de trois années.

Nature+ aurait fourni un des quatre assistants techniques et aurait été chargée de la réalisation de quelques missions de formation.

Malheureusement nous avons appris fin mars 2011 que notre proposition n'a pas été retenue.

### 3.5 APPUI À LA FORMATION DIPLOMANTE

Comme par le passé, des étudiants issus de la GxABT ou d'universités africaines auront l'occasion de réaliser leur mémoire dans le cadre d'un des projets gérés par l'association et de bénéficier de l'appui de nos assistants techniques présents sur le terrain.

#### Mémoires de fin d'études

Dans le cadre des activités de recherche scientifiques menées à la Pallisco, deux étudiants en 2<sup>ème</sup> master bio-ingénieur à GxABT (P. Gillet et G.Ernst) effectueront leur travail de fin d'études dans les concessions de la Pallisco au Cameroun. Un autre étudiant gembloutois (L.Dedry) se rendra chez Wijma Cameroun SA alors que A.Gorel (GXABT) travaillera dans les concessions de SFID (Groupe Rougier). Le projet PDFC accueillera un étudiant (Q. Verstappen) et un étudiant camerounais inscrit à FASA-Dschang. Enfin, Vincent Bailly (GxABT) effectuera son travail de fin d'études au Ranch de Gibier de Nazinga (Burkina Faso).

#### Doctorats

Les travaux des doctorants Dainou K. (Bénois), Gillet J-F (B), Feteke F. (Togolais), Bourland N. (B), Philippart J. (B), Moupela C. (Gabonais), Petre C-A (B) et Biwole A. (Camerounais) se poursuivront en 2012.

La défense de thèse de K. Dainou est programmée pour fin février 2012. La soutenance des travaux de JF. Gillet et N. Bourland est également prévue pour 2012.

Deux nouvelles recherches doctorales ont été initiées fin 2011 sur base d'un financement du FRIA : Julie Morin et Barbara Haurez. La première étudiera l'origine des forêts camerounaises en se focalisant sur les aspects anthracologiques (études des charbons de bois) à SFID. La seconde analysera le rôle des gorilles de plaine dans la dispersion des graines des essences ligneuses au sein des concessions de Precious Woods Gabon.



Etude de l'origine des populations d'ayous par J. Morin et A. Gorel dans les concessions de SFID.