



**ASBL**

# Rapport d'activités 2008



Nature + asbl  
Chemin de Potisseau, 124  
5100 Wépion (Belgique)  
[coordination@natureplus.be](mailto:coordination@natureplus.be)

# TABLE DES MATIERES

<b>1.</b>	<b>ORGANES DE GESTION .....</b>	<b>2</b>
1.1	ASSEMBLEE GENERALE .....	2
1.2	L'EQUIPE DE NATURE+ AU SIEGE ET SUR LE TERRAIN.....	2
<b>2.</b>	<b>ACTIVITES REALISEES EN 2008.....</b>	<b>4</b>
2.1	EXECUTION DE PROJETS .....	4
2.1.1	<i>Suivi du programme « dynamique forestière – agroforesterie – inventaires faune » à la Congolaise Industrielle des Bois (CIB).....</i>	<i>4</i>
2.1.2	<i>Projet d'appui à la gestion des populations des essences forestières exploitées par la Compagnie Equatoriale des Bois (CEB/Precious Wood).....</i>	<i>5</i>
2.1.3	<i>Développement d'Alternatives Communautaires à l'Exploitation Forestière Illégale – DACEFI.....</i>	<i>7</i>
2.1.4	<i>Activités de recherche scientifique menées à la R. Pallisco (Cameroun).....</i>	<i>10</i>
2.1.5	<i>Appui à la Cellule d'Aménagement de la Pallisco (Cameroun) pour la révision et fusion des plans d'aménagement des UFA 10.030 et 10.031 .....</i>	<i>11</i>
2.1.6	<i>Projet d'appui à la régénération des essences forestières exploitées par la Pallisco (REFPA).....</i>	<i>12</i>
2.1.7	<i>Convention SFID-Rougier.....</i>	<i>12</i>
2.1.8	<i>Convention MOKABI-Rougier.....</i>	<i>13</i>
2.1.9	<i>Convention Wijma .....</i>	<i>13</i>
2.2	MISSIONS PONCTUELLES.....	14
2.2.1	<i>Edition d'un livre consacré à l'aire protégée de Nazinga (Burkina Faso).....</i>	<i>14</i>
2.2.2	<i>Evaluation et réorganisation de l'inventaire d'exploitation de la société CIB.....</i>	<i>15</i>
2.2.3	<i>Formation continue « Aménagiste ».....</i>	<i>15</i>
2.2.4	<i>Forêts à Haute Valeur pour la Conservation (FHVC) - Pallisco.....</i>	<i>15</i>
2.2.5	<i>Documentation du système de production durable mis en place à Luki (RDC).....</i>	<i>16</i>
2.2.6	<i>Suivi des dispositifs sylvicoles implantés dans la concession forestière de Biliba (Compagnie Forestière des Abeilles, DLH, anc. SHM au Gabon).....</i>	<i>16</i>
2.3	APPUI A LA FORMATION.....	17
2.4	PUBLICATIONS ET COMMUNICATIONS.....	18
<b>3.</b>	<b>ACTIVITES EN PERSPECTIVES POUR 2009 .....</b>	<b>19</b>
3.1	PROJETS SE POURSUIVANT EN 2009 .....	19
3.2	PROJETS DONT UNE DEMANDE DE FINANCEMENT A ETE INTRODUITE.....	19
3.2.1	<i>Appel d'offres Union Européenne .....</i>	<i>19</i>
3.2.2	<i>Appel à projet de UICN-Afrique de l'Ouest.....</i>	<i>19</i>
3.2.3	<i>Appel à projet du Congo Basin Forest Fund.....</i>	<i>20</i>
3.3	PROJETS EN PREPARATION.....	20
3.3.1	<i>Projet d'appui à la gestion durable des forêts en République du Congo.....</i>	<i>20</i>
3.3.2	<i>Aménagement des forêts classées Cavally et Coin Débé (Côte d'Ivoire).....</i>	<i>20</i>
3.4	APPUI A LA FORMATION DIPLOMANTE.....	21



# 1. Organes de gestion

---

## 1.1 Assemblée générale

L'assemblée générale de Nature+ s'est tenue le 27 juin 2008.

Les dispositions suivantes ont été débattues et approuvées :

- le rapport d'activités 2007 pour les projets clôturés, l'exécution des projets en cours, et la stratégie mise en place pour les projets déposés et en cours d'élaboration ;
- les comptes 2007 et le budget 2008 ;
- le renouvellement des mandats des administrateurs pour une durée de trois ans.

Un compte-rendu de la réunion de l'Assemblée générale est disponible auprès de la coordination de Nature+.

Depuis lors, il n'y a pas eu d'admission ou de démission de membres de Nature+.

## 1.2 L'équipe de Nature+ au siège et sur le terrain

Les différents collaborateurs de Nature+ sont repris ci-dessous.

### Employées Nature+ au siège :

- Michèle Federspiel, coordinatrice ;
- Geneviève Martin, responsable financière (repos maternité jusqu'au 18 avril 2008) ;
- Cécile du Bois, responsable financière ad interim (5/11/2007 – 18/04/ 2008).

### Employés Nature+ sur le terrain :

Nom	Fonction	Lieu d'affectation
Théophile Ayol	Technicien forestier basé à Pallisco : <ul style="list-style-type: none"><li>- projet TROPDIV jusqu'au 31 octobre 2008</li><li>- projet d'appui à la régénération des essences forestières exploitées à partir du 1 septembre 2008 (fin de contrat : 31 aout 2010)</li></ul>	Cameroun
Armand Boubady	Technicien forestier basé à la CEB dans le cadre de la convention signée avec le groupe Millet Fin de contrat : 31.12.2008	Gabon
Nils Bourland	Mission d'expertise dans le cadre de la convention « Dynamique forestière, enrichissements forestiers et série de conservation » signée avec Wijma. CDD : 1 au 31 décembre 2008	Cameroun
Jean-François Gillet	<ul style="list-style-type: none"><li>- Assistant technique, projet « Dynamique forestière, CIB ». Fin de contrat : 30 mars 2008</li><li>- Assistant technique, projet « Evaluation et réorganisation de l'inventaire d'exploitation de la société CIB ». CDD : 13 mai 2008 – 16 janvier 2009</li></ul>	Congo-Brazzaville



Cecilia Julve	Assistante technique, composante Cameroun du projet DACEFI Fin de contrat : 31.12.2008	Cameroun
Julien Philippart	<ul style="list-style-type: none"> <li>- Assistant technique, projet « Révision et fusion de plans d'aménagement, Pallisco » jusqu'au 13 juillet 2008</li> <li>- Conception d'un protocole de surveillance des indicateurs de suivi FHVC (Pallisco). CDD : 11 au 22 aout 2008</li> <li>- Mission de suivi, projet d'appui à la régénération des essences forestières exploitées par la Pallisco. CDD : 1 au 16 octobre 2008.</li> </ul>	Cameroun  Belgique  Cameroun
Chloé Schippers	Mission d'expertise « Constitution de deux dossiers de demande de création de FC », projet DACEFI. CDD : 1 mars au 30 avril 2008.	Gabon
Emilie Vautravers	Mission d'expertise « Documentation du système de production durable réalisé à Luki », projet WWF CDD : 1 novembre au 15 décembre 2008	RDC

### Collaborateurs indépendants

Martial Metsab	Mission d'appui à une formation en transformation artisanale du bois, projet DACEFI Avril 2008	Gabon
Alain Ndogo	Formation aux méthodes d'inventaire d'exploitation et reconnaissance d'essences commerciales, projet DACEFI Mars et Avri 2008	Cameroun
Frédéric Sépulchre	Réalisation du rapport d'analyse sur les Forêts à Haute Valeur pour la Conservation présentes dans les concessions de la Pallisco Mai 2008	Belgique
Saskia Van Crugten (Escendo)	Mission d'évaluation à mi-parcours du projet DACEFI Avril 2008	Cameroun et Gabon
Mathieu Verlaine (Caveng & Pols)	Mission d'appui à une formation en abattage contrôlé, projet DACEFI Avril 2008	Gabon
Cédric Vermeulen	Conception d'un module de formation spécifique sur la foresterie communautaire pour l'ENEF, projet DACEFI Février 2008	Belgique



## 2. Activités réalisées en 2008

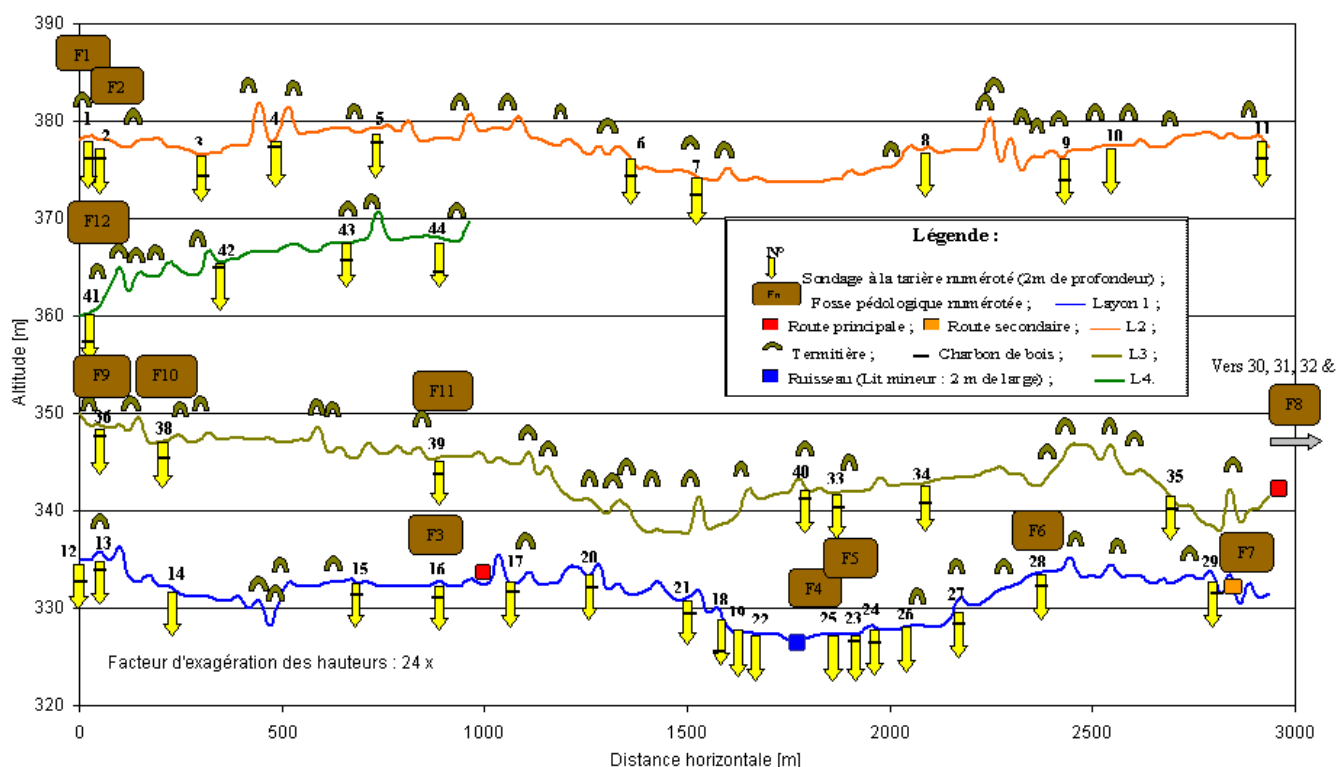
### 2.1 Exécution de projets

#### 2.1.1 Suivi du programme « dynamique forestière – agroforesterie – inventaires faune » à la Congolaise Industrielle des Bois (CIB)

L'action s'inscrit dans le cadre du projet d'aménagement des UFA attribuées à la CIB en République du Congo pour la mise en œuvre des volets de dynamique forestière, d'agroforesterie, et d'inventaire de la grande faune mammalienne.

Pour rappel, le projet bénéficie d'un financement du FFEM d'un montant global de 873.000 € (convention de financement CCG 1071.01A). Alors que la supervision globale du projet est confiée à TEREA, les assistances techniques spécifiques sont exécutées par le CIRAD (volet « agroforestier »), Nature+ (volet « dynamique forestière ») et WCS (volet « inventaires de faune »). L'action d'une durée de 3 ans a démarré le 1 janvier 2005. L'intervention de Nature+, initialement prévue pour une durée de 2,5 ans, a été prolongée de six mois (décision prise par le Comité de pilotage en mars 2007), ce qui a permis de prolonger le contrat de Jean-François Gillet jusqu'au 31 mars 2008.

L'atelier de clôture du projet qui s'est tenu en mars 2008 a décidé de partager le reliquat financier entre le CIRAD, Nature+ et la pépinière UPARA afin de leur permettre de finaliser les activités en cours et d'assurer une valorisation optimale des résultats obtenus dans le cadre de ce projet. Ainsi, Nature+ a pu poursuivre et étendre l'étude archéo-pédologique tout en s'investissant dans la rédaction de publications scientifiques. Par ailleurs, une convention de partenariat portant sur un appui en anthracologie a été signée avec le Laboratoire de Biologie du Bois (Musée Royal d'Afrique Centrale). Elle prévoit notamment un appui scientifique de la part du Laboratoire à deux étudiants de la FUSAGx.



Toposéquences de 10 km des layons archéo-pédologiques



Ce projet a été officiellement clôturé en 31.12.2008 et le montant total alloué à Nature+ s'élève à 146.813€

Le chargé de mission Nature+ J-F. Gillet a été affecté à ce projet et en 2008, il a effectué une mission d'une durée d'environ 3 mois au Congo.

Les résultats obtenus sur le volet de dynamique forestière pendant ces trois années d'exécution sont synthétisés dans les rapports suivants :

- Gillet J.-F. (2008). Rapport final d'activité 2005 – 2007. Volet dynamique forestière. 25p. + annexes
- Gillet J.-F. (2008). Rapport d'analyse. Volet dynamique forestière. 86p. + annexes
- Gillet J.-F. (2009). Rapport de synthèse des réalisations du dernier avenant. Volet dynamique forestière. 7p. + annexes

Une série de publications ont été initiées en 2008 et l'ensemble du travail de J.-F. Gillet sera valorisé dans le cadre de la rédaction de sa thèse de doctorat (soutenance planifiée : 2010).

### ***2.1.2 Projet d'appui à la gestion des populations des essences forestières exploitées par la Compagnie Equatoriale des Bois (CEB/Precious Wood)***

Pour rappel, fin 2005, une convention de collaboration d'une durée de 3 ans a été signée entre le groupe Millet, la Compagnie Equatoriale des Bois (Gabon) et Nature+. Les objectifs principaux de cette convention sont :

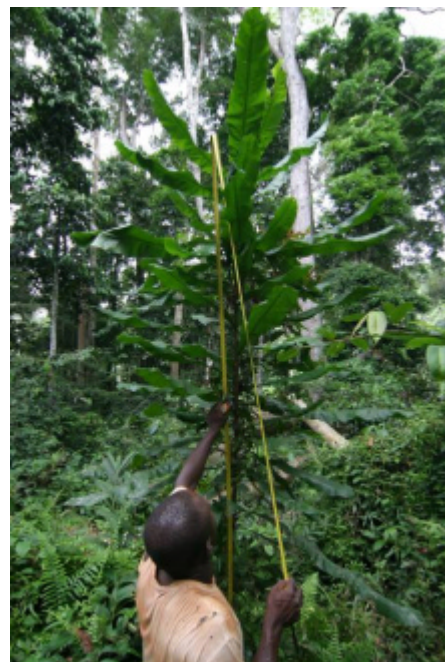
1. apporter à l'entreprise CEB/Precious Wood une assistance technique dans la mise en œuvre de la technique d'enrichissement forestier ;
2. assurer le suivi scientifique de cette technique afin d'en améliorer les modalités ;
3. suivre et compléter les dispositifs permanents d'étude de l'écologie (croissance, phénologie, impacts de l'exploitation) d'essences commerciales dans la région de Lastourville.

Depuis le début du projet (2006), ce sont près de 50.000 graines qui ont été semées. En 2008, près d'un millier de trouées a été enrichi, ce sont quatre espèces prioritaires du projet qui ont été les plus plantées : l'agba, l'azobé, le moabi et le padouk.

Le douka étant l'espèce dont les populations étaient les plus menacées par l'exploitation à la CEB, une plantation de conservation de la diversité génétique a été entreprise à proximité de la pépinière.



Une pépinière performante.



Suivi annuel dans une des 200 parcelles permanentes.

A la demande des villageois et de la CEB, une plantation a été réalisée à Mekouka en mars 2008. Sa vocation est d'enrichir durablement le terroir en essences de valeur, tant pour la production de bois que de fruits. On y retrouve les espèces les plus recherchées par les communautés locales : l'andok, le moabi, l'ozigo, l'oboto.

Grâce à un financement du Fonds National de Recherche Scientifique (FNRS) belge, des études plus poussées sur l'écologie et la génétique du tali et du movingui ont pu être menées. Les travaux sont conduits en collaborations avec l'Université Libre de Bruxelles (O. Hardy, G. Debout, G. Duminil) et feront l'objet de prochaines publications scientifiques.

Il est important de souligner que la CEB a obtenu le certificat FSC en octobre 2008.

Pour 2008, Nature+ a bénéficié d'une subvention du groupe Millet d'un montant global de 13 300 € et comme par le passé, le technicien forestier national Armand Boubady a été affecté à ce projet. La FUSAGx assure la supervision scientifique via les interventions du professeur JL. Doucet, responsable du Laboratoire de Foresterie Tropicale et Subtropicale, et de thésards. Ainsi, début 2009, Christian Moupela, assistant à l'Université de Massoukou (Franceville, Gabon) et doctorant à la FUSAGx effectuera une mission à la CEB dans le cadre de sa recherche sur l'écologie et la valorisation du *Coula edulis*. Par ailleurs, un étudiant (G. Michel) de la Haute Ecole de la province de Liège a effectué un stage de trois mois à la CEB et valorisera son travail sous forme d'un mémoire de fin d'études qui sera disponible en septembre 2009. G. Michel a effectué un suivi des plantations effectuées dans les trouées en 2006 et 2007 dans les régions d'Okondja et de Lélama et ses observations permettront de tirer des conclusions intéressantes et utiles.

Ces trois premières années de partenariat entre Nature +/FUSAGx, Millet et CEB/Precious Woods ont permis de maîtriser parfaitement les modalités de production de toutes les espèces prioritaires identifiées et les trente mois de recul dont on dispose en matière d'enrichissement des trouées, suggèrent une généralisation de cette technique moyennant quelques adaptations mineures. Ces premiers résultats plaident aussi pour l'organisation du travail de recherche-reboisement en deux équipes de trois personnes supervisées chacune par un technicien. La première équipe serait chargée exclusivement du reboisement (plantation et dégagement). La seconde équipe serait responsable de la collecte des graines, de la production des plants et des suivis scientifiques.

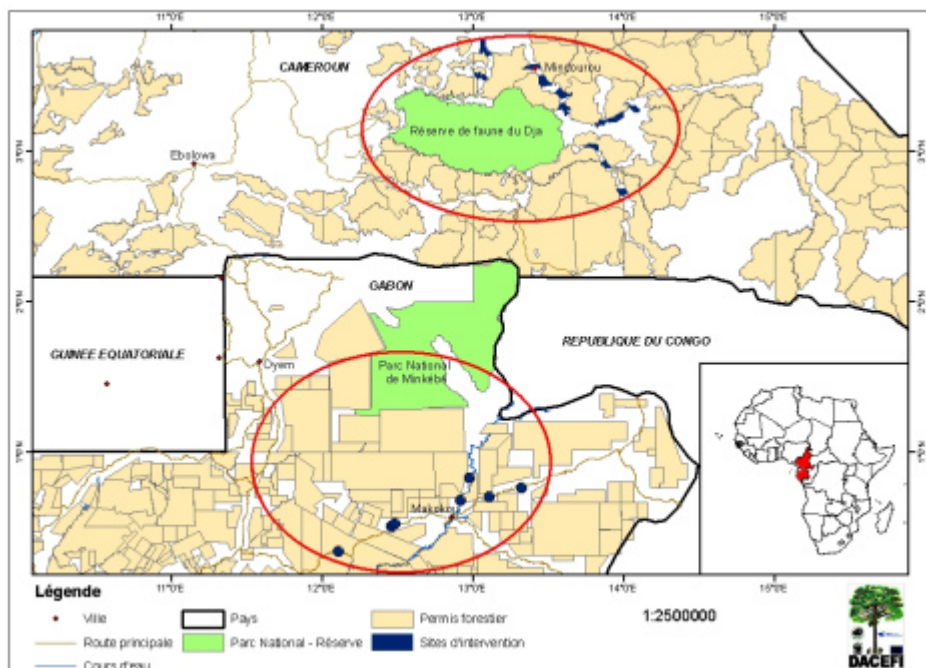
La convention de collaboration est venue à terme fin 2008, mais vu les résultats prometteurs les partenaires ont décidé de la reconduire. Par ailleurs, des possibilités de financements externes sont recherchées par Precious Woods afin de donner plus d'envergure au projet.



### 2.1.3 Développement d'Alternatives Communautaires à l'Exploitation Forestière Illégale – DACEFI.

Ce projet d'une durée de 3 ans a pris fin le 31.12.2008.

Il visait à contribuer à la gestion durable des massifs forestiers d'Afrique centrale par la promotion d'approches de foresteries sociales et communautaires, alternatives à l'exploitation illégale des massifs en périphérie des réserves de Minkébé au Gabon et du Dja au Cameroun.



Carte « régionale » de la zone d'intervention du projet DACEFI

**Le premier Résultat Attendu (RA) « De nouvelles FC dotées de plans de gestion durable sont créées »** a été atteint de manière très satisfaisante. Ainsi au Cameroun, 15 forêts communautaires (FC) réunissant 22 villages ont bénéficié d'un soutien direct du projet DACEFI, soit environ 8.000 personnes et plus de 47.000 hectares de FC.

Concept neuf au Gabon, la foresterie communautaire de ce pays a fait l'objet de ses premières expériences sur le terrain grâce au projet DACEFI. La cellule technique gabonaise a ainsi encadré deux communautés villageoises pour l'élaboration des premiers dossiers de FC pilotes dans le Nord-Est du Gabon. Ce travail a permis de produire un canevas de dossier de demande de création de FC et un canevas de PSG qui ont été transmis au Ministère de l'Economie Forestière afin de nourrir le processus législatif.

Tant au Cameroun qu'au Gabon, le projet a travaillé en étroite collaboration avec l'Administration en charge des Eaux et Forêts et ce à tous les niveaux. La composante camerounaise a en outre pu associer des ONG locales à la mise en œuvre d'activités tandis que le secteur associatif était inexistant dans la zone d'action gabonaise du projet.

Soulignons également que la composante camerounaise a participé activement et tout au long de ses trois années de mise en œuvre à la révision du « Manuel des procédures d'attribution et normes de gestion des FC au Cameroun » finalisée en décembre 2008.



Nous pouvons considérer que le **RA2** « *Les ressources des FC sont améliorées* » a été atteint de manière satisfaisante.

Au Cameroun, des enrichissements systématiques des trouées d'abattage étaient organisées dans deux FC (Medjoh et Kongo) et dans deux autres FC (Ngola et Malen V) quelques trouées seulement ont été enrichies. Les quatre pépinières villageoises installées par DACEFI disposent d'une capacité globale de 11.000 plants, jugée suffisante pour assurer l'enrichissement. Les communautés de ces 4 FC ayant été sensibilisées et formées au reboisement, elles seront à même de poursuivre cette activité.

Au Gabon, les activités menées dans le domaine de l'agroforesterie ont véritablement lancé le projet sur le terrain. Trois pépinières villageoises d'une capacité totale de 9.000 plants ont été construites et approvisionnées en espèces agroforestières commerciales classiques, PFNL et essences commerciales. Plus de 1.000 arbres ont d'ores et déjà été plantés dans les jachères et forêts des finages villageois.



Plantation dans un jardin de case



Pépinière villageoise de Nzé-Vatican (Gabon)

Le **résultat attendu 3** « *Les ressources forestières sont davantage valorisées au bénéfice de la population riveraine* » peut être considéré comme atteint de manière satisfaisante.

Au Cameroun, l'intervention de DACEFI a permis de négocier les prix de vente du bois à la hausse ce qui dans le cas de la FC de Medjoh a entraîné une augmentation de plus de 40% des revenus. La collaboration avec l'entreprise locale SCNIC a également permis de doubler les revenus.

Au Gabon, où la foresterie communautaire est à ses débuts, le projet a veillé à ce que les communautés villageoises partenaires soient capables d'organiser un chantier d'exploitation depuis l'abattage de l'arbre jusqu'à la transformation en avivés. Une étude du marché et du potentiel de développement de ce mode d'exploitation a également été menée.

Les deux composantes du projet DACEFI ont porté une attention particulière à l'amélioration de la gestion des principaux PFNL, notamment en association avec les entreprises forestières voisines. Au Cameroun, l'objectif consistait également à valoriser davantage cette ressource via l'appui à des filières de commercialisation de PFNL et l'organisation de ventes groupées.

Le **4<sup>ème</sup> résultat attendu** « *Les capacités locales de gestion des FC sont renforcées* » a été atteint de manière très satisfaisante.

La cellule technique camerounaise a organisé une trentaine de formations réunissant plus de 200 personnes issues tant des FC que de l'administration forestières ou des ONG locales. Deux regroupements de FC ont été appuyés en collaboration avec la coopération néerlandaise SNV et la faisabilité de création d'une centrale d'achat a été étudiée.

Prises individuellement, les FC ont un degré d'autonomie variable, mais qui est en moyenne satisfaisant. Par contre, les regroupements de FC exigent un appui à plus long terme, bien au-delà des trois années d'intervention du projet.

Au Gabon aussi, l'ensemble des villages partenaires ont bénéficié d'une dizaine de formations en vue de renforcer leurs capacités en matière de foresterie et de gestion.

Tant au Cameroun qu'au Gabon, des activités d'éducation environnementales ont été développées.

Enfin, afin de dynamiser les activités du projet DACEFI, des journées d'échanges ont été organisées entre les différentes communautés ; les meilleurs vulgarisateurs de l'expérience restant les villageois eux-mêmes.



Des formations pratiques sur le terrain : un des points forts du projet DACEFI.

Enfin, le RA5 « *Les expériences et leçons tirées des FC sont capitalisées et vulgarisées* » a été atteint de manière acceptable car les IOV « Existence et fonctionnement (nombre de réunions) du Groupe de Travail » et « Existence du site Internet » n'ont pas été atteints.

Au Cameroun, des PCI du FSC adaptés au FC et élaborés par SMARTWOOD ont été testés dans un groupe de 4 FC appuyées par DACEFI.

Tant au Cameroun qu'au Gabon, les universités nationales ont été associées à la mise en œuvre du projet, notamment par l'accueil et l'encadrement d'étudiants en mémoire. Le projet a ainsi contribué à la formation de cadres nationaux en foresterie communautaire et sociale.



Ouvrage de capitalisation des premières expériences de foresterie communautaire menées au Gabon.

En novembre 2008, un atelier de clôture du projet DACEFI s'est tenu à Libreville.

Des articles de vulgarisation ont été rédigés et le projet a été présenté lors d'ateliers et de réunions. A l'issue du projet, un ouvrage de capitalisation des acquis d'une centaine de pages a été publié et largement diffusé. Il reprend les expériences menées au Gabon dans le cadre de la mise en place des premières forêts communautaires.

De très nombreux rapports de mission d'expertise et d'activités sont disponibles auprès de la coordination de Nature+. Les résultats des trois années de mise en œuvre sont davantage détaillés dans le rapport technique final du projet et la lecture du rapport de l'évaluation externe (Van Crugten, 2008<sup>1</sup>) s'avère également très intéressante.

Les partenaires à la mise en œuvre du projet étaient le WWF-Carpo (bureaux du Gabon et du Cameroun), Nature+ et la FUSGAX ; le WWF-International étant le bénéficiaire officielle. Le budget total s'élevait à 1.913.256 € financé à 80% par l'Union Européenne (ligne Forêts Tropicales); Nature+ s'étant engagée à apporter un cofinancement de 62.150 €

L'assistante technique (AT) Cameroun Cecilia Julve était sous contrat Nature+ alors que l'AT Gabon, Charles Bracke, était sous contrat FUSAGX. Les salaires de la coordinatrice et de la responsable financière Nature+ étaient partiellement pris en charge par le projet DACEFI. Par ailleurs, plusieurs étudiants tant nationaux qu'internationaux ont eu l'occasion d'effectuer leur travail de fin d'études dans le cadre du projet DACEFI (cf. 2.3. Appui à la formation).

#### **2.1.4 Activités de recherche scientifique menées à la R. Pallisco (Cameroun)**

En partenariat avec la société d'exploitation forestière Pallisco installée au Cameroun, Nature+ et le Laboratoire de Foresterie des Régions Tropicales et Subtropicales mènent depuis 2004 des recherches appliquées et fondamentales dans les domaines de l'écologie, de la génétique forestière, et de la sylviculture.

En janvier 2006, cette collaboration a été formalisée par la signature d'une convention dite « FORTROP ». Etablie pour une durée de cinq ans, elle prévoit la mise à disposition d'une expertise permanente sur les dispositifs sylvicoles ainsi que la formation du personnel. L'objectif à terme est de contribuer à la gestion durable des populations d'espèces commerciales importantes pour la Pallisco.

Depuis septembre 2006, grâce au financement par la FUSAGX du projet "*Analyse intégrée des facteurs déterministes et stochastiques responsables de la biodiversité inter et intra spécifique des forêts tropicales*" (TROPDIV en abrégé), une plus grande envergure a été donnée aux travaux scientifiques menés au sein des concessions de la Pallisco. Différents dispositifs d'études scientifiques ont été ainsi mis en place par quatre doctorants de la FUSAGX (L. Yao Kouadio, K. Daïnou, N. Bourland et R. Feteke). Ce projet TROPDIV a pris fin en octobre 2008 et un rapport final détaillant les résultats atteints est disponible<sup>2</sup>.

Les espèces commerciales actuellement étudiées par FORTROP/Nature+ sont en général celles considérées comme étant "vulnérables" à l'exploitation à long terme, du fait de problèmes de régénération ou de reconstitution au sein de la zone forestière ciblée. Les principales espèces ainsi retenues sont : l'assaméla, l'ayous, le bété, le fraké, le kosipo, le moabi, le movingui, l'iroko, le sapelli, le sipo et le tali. L'importance des dispositifs mis en place varie d'une espèce à l'autre : les techniques d'intervention sylvicole par enrichissement des trouées d'abattage, la phénologie et la croissance diamétrique sont des aspects communs étudiés pour la plupart de ces essences. Des recherches approfondies – davantage contraignantes en temps et en moyens – sont toutefois menées

<sup>1</sup> VAN CRUGTEN S. (2008). Evaluation externe à mi-parcours du projet "Développement d'Alternatives Communautaires à l'Exploitation Forestière Illégale" (Projet DACEFI) - Cameroun et Gabon. *Rapport de Mission, Projet DACEFI, Gembloux. Nature+, 76p + annexes*

<sup>2</sup> ANONYME. (2008). Rapport final du Projet TROPDIV. *Analyse intégrée des facteurs déterministes et stochastiques responsables de la biodiversité inter et intra spécifique des forêts tropicales*. Rapport de projet FUSAGX – ULB – Pallisco. 30pages+annexes



pour certaines d'entre elles. Le rapport technique annuel<sup>3</sup> détaille davantage les interventions et activités menées en 2008 et fournit des premiers résultats provisoires très intéressants en vue de la sauvegarde de la biodiversité de la forêt tropicale.

### 2.1.5 Appui à la Cellule d'Aménagement de la Pallisco (Cameroun) pour la révision et fusion des plans d'aménagement des UFA 10.030 et 10.031

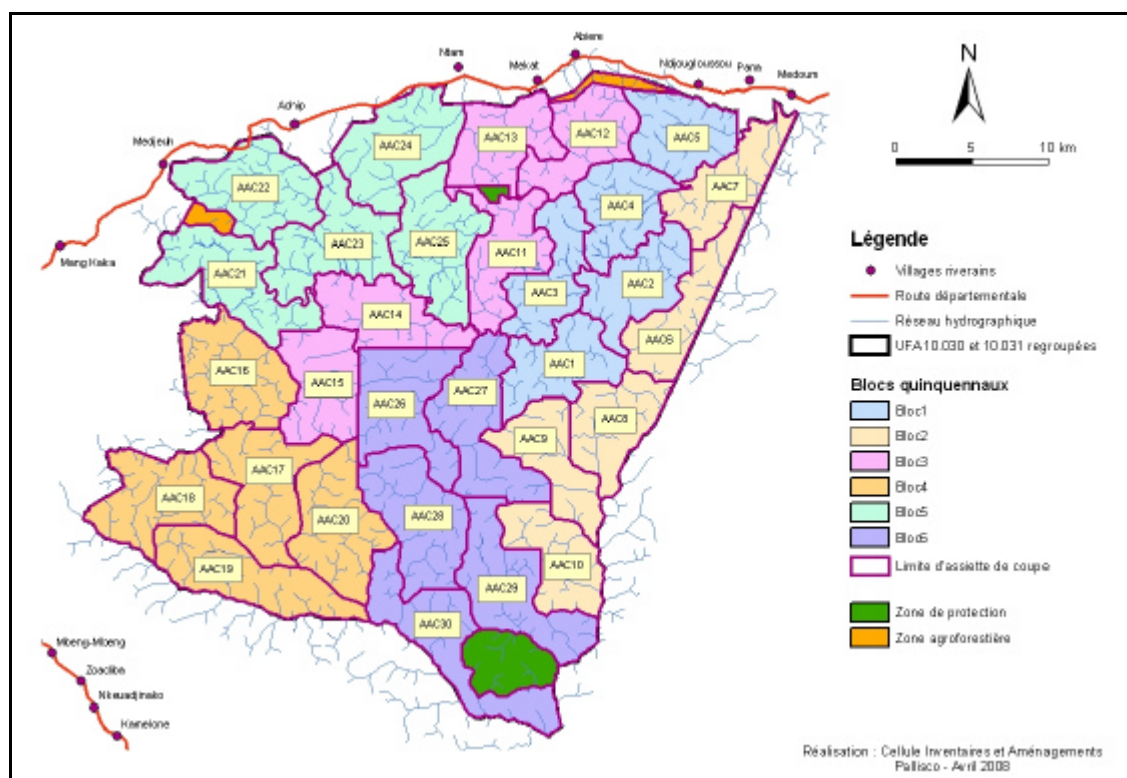
Pour rappel, un contrat d'assistance technique a été signé début 2007 avec la société forestière Pallisco afin de concevoir un plan d'aménagement des deux UFA regroupées. Fin 2007, l'intervention de Nature+ a été prolongée et élargie à l'accompagnement du processus de certification FSC et la réalisation de campagnes d'enrichissements à grande échelle.

L'ingénieur forestier J. Philippart a été recruté dans le cadre de ce contrat et intégré à l'équipe de la Cellule d'aménagement jusqu'en juillet 2008.

Un étudiant de la FUSAGx (P. Procas) a eu l'occasion d'effectuer son travail de fin d'études dans le cadre de ce projet (cf. 2.3. Appui à la formation).

Le plan d'aménagement des UFA 10.030 et 10.031 regroupées a été clôturé en mai 2008 et en août 2008, il a reçu l'approbation du Ministère des Forêts et de la Faune. Un résumé des plans d'aménagement<sup>4</sup> a par ailleurs été produit et peut être téléchargé via le site de la Pallisco ([www.pallisco-cifm.com](http://www.pallisco-cifm.com)).

Soulignons que l'ensemble des concessions aménagées par la Pallisco et ses partenaires est depuis octobre 2008 certifié selon les normes du FSC.



Division des UFA 10.030 et 10.031 regroupées en blocs quinquennaux en AAC.

<sup>3</sup> DAÏNOU K., DOUCET J-L, KOUADIO Y. L., BOURLAND N., PHILIPPART J., FETEKE R. (2009). *Recherches scientifiques menées par l'asbl Nature Plus et le Laboratoire de foresterie des régions tropicales et subtropicales (Belgique) au sein des concessions de la Pallisco (Cameroun). Rapport technique annuel 2008.* Rapport de projet FUSAGX – Nature+ - Pallisco. 34 p.

<sup>4</sup> ANONYME (2008). *Résumé des plans d'aménagement et des directives FSC pour les UFA 10-030, 10-031, 10-039, 10-041, 10-042 et 10-044 exploitées par la société PALLISCO et ses partenaires.* Document Pallisco - Nature+. 39p.

### **2.1.6 *Projet d'appui à la régénération des essences forestières exploitées par la Pallisco (REFPA)***

Cette nouvelle convention de collaboration a pris cours le 1<sup>er</sup> juillet 2008 pour une durée de trois ans. Elle concerne l'apport d'une assistance technique permanente dans la mise en œuvre de la technique d'enrichissement forestier. Cette technique, qui vise à pallier la régénération déficiente de certaines essences commerciales, consiste à enrichir les sites exploités en plants produits en pépinière.

Un technicien forestier camerounais en la personne de Théophil Ayol a été engagé afin de superviser l'ensemble des activités de reboisement sur le terrain. Il travaille sous la supervision de la cellule scientifique du projet, composée de J-L. Doucet et K. Dainou.

Une première mission de suivi effectuée par J. Philippart en octobre 2008 a été l'occasion de faire le point sur l'état d'avancement, sur l'organisation et le fonctionnement de l'équipe en place et de définir un planning pour les 6 prochains mois.

### **2.1.7 *Convention SFID-Rougier***

En juin 2008, une convention portant sur la dynamique forestière et enrichissements forestiers a été signée avec la Société Forestière et Industrielle de la Doumé (SFID), société du groupe Rougier. D'une durée de trois ans, elle concerne les sites de Mbang et Djoum situés au Cameroun. Nature+ y fournira un appui technique notamment en matière de dispositifs d'étude de la dynamique des peuplements forestiers, d'études approfondies de l'écologie des espèces «sensibles» et de bonne gestion des pépinières forestières. Le contrat prévoit une mission annuelle de suivi par site d'intervention.

J-L. Doucet a réalisé la première mission de terrain à Mbang en juin 2008 avec comme objectifs de :

1. prendre connaissance du contexte forestier local afin de mieux appréhender la dynamique générale de la forêt ;
2. analyser les données disponibles sur les populations des espèces commerciales ;
3. identifier les espèces sensibles ;
4. évaluer les mesures ou dispositifs déjà mis en œuvre par la SFID en matière de dynamique de peuplements ou de sylviculture ;
5. proposer une méthodologie et un programme de travail pour la mise en œuvre du programme d'étude de la dynamique des peuplements forestiers et de sylviculture ;
6. former une équipe autonome responsable de ces aspects.

Un rapport de mission détaillant les résultats atteints est disponible<sup>5</sup>.

Depuis lors, Nature+ reçoit des rapports hebdomadaires de l'équipe de terrain ce qui nous permet de suivre l'état d'avancement des activités et de proposer des ajustements.

Une deuxième mission à Mbang est planifiée pour février 2009.

Le début des activités sur le site de Djoum a été reporté à 2009.

---

<sup>5</sup> DOUCET J-L., DJOHNHOU O., LAGOUE P. (2008). *Dynamique et enrichissements forestiers. Rapport n°1*. 24p + annexes





Initiation à l'installation du dispositif de suivi



Plantation de doussié dans une trouée

### 2.1.8 Convention MOKABI-Rougier

En juin 2008, une convention d'une durée de trois ans et portant sur la dynamique forestière et enrichissement forestiers a été signée avec la société MOKABI appartenant au groupe Rougier. Nature+ devra appuyer MOKABI, située en République du Congo, dans la mise en place et le suivi d'un programme d'étude de la dynamique des peuplements forestiers et d'interventions sylvicoles.

Comme pour la société SFID, une mission de suivi annuelle sur le site est prévue.

En 2008, aucune mission n'a été effectuée dans le cadre de cette convention.

### 2.1.9 Convention Wijma

En octobre 2008, une convention de collaboration d'une durée de 3 ans a été signée avec la société forestière WIJMA basée au Cameroun. Nature+ fournira un appui technique pour la mise en place et le suivi d'un programme d'étude de la dynamique des peuplements forestiers et d'interventions sylvicoles ainsi que pour l'identification de zones à placer en série de conservation.

L'expert forestier Nature+ N. Bourland est chargé du suivi de cette convention. Il a effectué, avec J-L. Doucet, une première mission de terrain de deux semaines en décembre 2008. Les principaux objectifs de cette mission étaient :

- d'analyser les documents et dispositifs existants d'étude de la dynamique des peuplements puis proposer des recommandations ;
- de décrire l'état des populations des espèces « phares » - azobé, okan et tali - en vue de développer un argumentaire relatif aux taux de reconstitution de ces espèces et de produire des fiches « essences » adaptées au contexte local ;
- d'apporter un appui dans le cadre de la bonne gestion des pépinières forestières ;
- d'évaluer les séries de protection-conservation au regard des commentaires formulés lors du dernier audit de certification et d'identifier des zones forestières à protéger ;

- de former le personnel Wijma en charge des activités sylvicoles et de proposer un programme de travail pour les mois prochains.



Séances de formation : utilisation du GPS Garmin 60 CSX et gestion de la pépinière

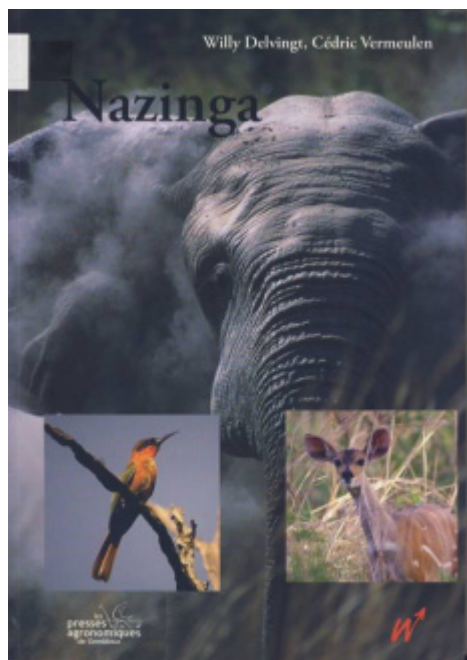
Un rapport de mission détaillant les résultats atteints est disponible<sup>6</sup>.

Une deuxième mission à Wijma est planifiée pour mai 2009.

## 2.2 Missions ponctuelles

### 2.2.1 *Edition d'un livre consacré à l'aire protégée de Nazinga (Burkina Faso)*

Pour rappel, en mars 2006, la Région Wallonne a octroyé une subvention d'un montant de 25.000 euros à Nature+ afin de couvrir les frais inhérents à l'édition de 1000 exemplaires d'un livre visant à valoriser les actions soutenues par la Région dans le domaine de Nazinga au Burkina Faso.



Le livre « Nazinga », ouvrage alliant vulgarisation, publications scientifiques et photographies de qualité.

<sup>6</sup> DOUCET J-L., BOURLAND N. (2009). *Mission du 9 au 19 décembre 2008 dans les Unités Forestières d'Aménagement 09-021 & 09-024 de la société WIJMA Douala S.A.R.L. (République du Cameroun)*. 38p + annexes

Les administrateurs de Nature+, W. Delvingt et C. Vermeulen, ont assuré la coordination et la rédaction des différents chapitres composant l'ouvrage intitulé «*Nazinga*» qui a été édité par les Presses agronomiques de Gembloux et présenté au public lors d'une conférence de presse en février 2008.

Cet ouvrage de vulgarisation scientifique décrivant les quatre années de gestion de la faune au Burkina Faso par des chercheurs de la région Wallonne peut être commandé auprès des Presses agronomiques de Gembloux.

### **2.2.2 *Evaluation et réorganisation de l'inventaire d'exploitation de la société CIB***

En avril 2008, Nature+ a signé un contrat avec la Congolaise Industrielle des Bois (CIB) dont l'objectif consistait à évaluer et à réorganiser l'inventaire d'exploitation de la société forestière.

Après évaluation des techniques de layonnage et d'inventaire pratiquées, des propositions d'amélioration ont été soumises à la direction de la CIB. Par ailleurs, trois procédures ont été revues et deux modules de formation ont été conçus et dispensés à environ 90 employés de la CIB.

Le chargé de mission Nature+ J-F Gillet a été affecté à ce projet et il a effectué deux missions de trois mois pendant la durée de son contrat (mai 2008 – janvier 2009).

### **2.2.3 *Formation continue « Aménagiste »***

L'ATIBT a mis en place un programme de formation intitulé « aménagiste forestier » destiné notamment aux chefs de chantier et à leurs assistants de terrain actifs dans les pays du bassin du Congo. La formation est orientée vers les techniques d'aménagement durable des forêts en zone tropicale humide et aborde les aspects forestiers, sociaux et faunistiques liés à la gestion de ces milieux.

La troisième session de cette formation s'est déroulée à Kribi (Cameroun) du 1 au 14 juin 2008 (Financement ATIBT/GTZ/Coopération française) et a été suivie par une trentaine de personnes.

Cédric Vermeulen y est intervenu en tant que formateur et a dispensé trois modules intitulés « Alimentation, braconnage et protéines alternatives », « Produits forestiers non ligneux et essences concurrentielles » et « Populations autochtones ».

### **2.2.4 *Forêts à Haute Valeur pour la Conservation (FHVC) - Pallisco***

Dans le cadre de la certification de ses UFA, la société forestière Pallisco a fait appel à Nature+ afin de produire un rapport qui définit les FHVC sur des arguments scientifiques solides et propose également des mesures de gestions spécifiques, en accord avec le système de certification FSC. Cette étude d'identification a été effectuée par Frédéric Sépulchre en mai 2008.

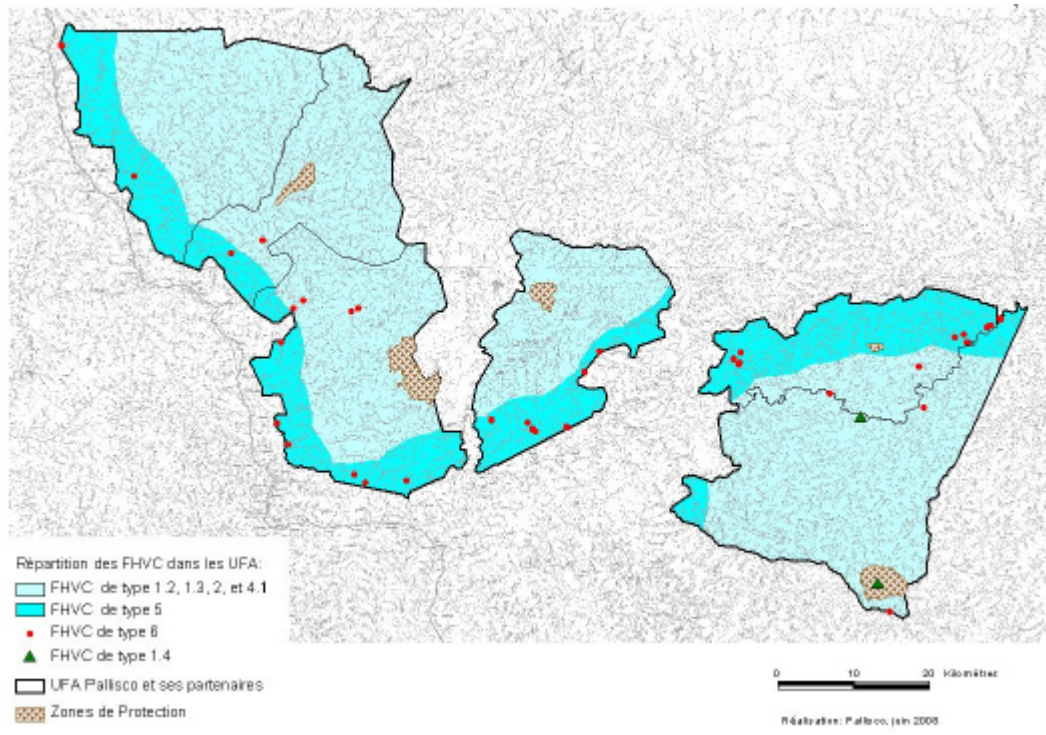
Un résumé<sup>7</sup> de ce document d'évaluation a été produit par Julien Philippart alors engagé dans le cadre du projet «*Appui à la Cellule d'Aménagement de la Pallisco pour la révision et fusion des plans d'aménagement des UFA 10.030 et 10.031*».

---

<sup>7</sup> ANONYME (2008). Résumé du document d'évaluation de la présence de Forêts à Haute Valeur pour la Conservation dans les UFA 10-030, 10-031, 10-039, 10-041, 10-042 et 10-044 exploitées par la société Pallisco et ses partenaires. Document Pallisco – Nature+, 34 p.







Carte synthétique des FHVC identifiées dans les UFA de Pallisco et ses partenaires

En août 2008, un nouveau contrat a été signé avec la Pallisco qui concernait l'élaboration d'une procédure interne de suivi des Forêts à Haute Valeur pour la Conservation. Cette mission ponctuelle fut confiée à J. Philippart. Il a réalisé un protocole de surveillance des indicateurs de suivi FHVC, un planning assurant leur suivi et proposé une liste de la documentation nécessaire.

### 2.2.5 *Documentation du système de production durable mis en place à Luki (RDC)*

En novembre 2008, le WWF-RDC nous a confié une mission d'appui visant à documenter et consolider le modèle de système de production durable mis en place autour de la réserve de Luki.

Cette mission d'un mois fut confiée à Emilie Vautravers. Elle a produit un rapport<sup>8</sup> présentant l'ensemble de l'approche de conservation et de développement mis en oeuvre à Luki en mettant l'accent sur les systèmes de production agroforestiers.

### 2.2.6 *Suivi des dispositifs sylvicoles implantés dans la concession forestière de Biliba (Compagnie Forestière des Abeilles, DLH, anc. SHM au Gabon)*

Dans le cadre du projet WW113427 « Recherche appliquée et assistance technique aux exploitants forestiers – volet SHM » financé par la Coopération Néerlandaise, des dispositifs expérimentaux ont été installés dans les concessions de la Société de la Haute Mondah (SHM) de fin 1998 à début 2002.

Parmi eux figure un dispositif de croissance, implanté dans la concession de Biliba (zone de Koumameyong-Ovan, Gabon) en 2000 et qui fut l'objet de suivis en 2001, 2003 et en 2006.

En décembre 2008, une nouvelle campagne de mesure a pu être réalisée grâce à un financement assuré par Nature+, la Compagnie Forestière des Abeilles (CFA), la FUSAGx et le groupe Millet (cf. projet

<sup>8</sup> VAUTRAVERS E. (2008). *Rapport de documentation et de consolidation des systèmes de production durable réalisés à la Réserve de Biosphère de Luki en République Démocratique du Congo*. 76p. + annexes

2.1.2.). Le rapport de mission<sup>9</sup> précise notamment que des 457 pieds initialement inventoriés en 2000, un total de 377 a pu être remesuré en 2008 pour l'estimation de la croissance. Nous disposons ainsi de résultats sur une période de huit années, durée d'observation exceptionnelle en forêt dense humide gabonaise.

## 2.3 Appui à la Formation

Les listes des mémoires de fin d'études, des diplômes d'études approfondies et des doctorats portés par des projets de l'association sont repris dans les tableaux ci-dessous.

### Mémoires de fin d'études présentés en 2008

Auteur	Sujet d'étude
AUFIERO Gino (FUSAGx)	<i>Etude des modalités d'enrichissement, en essences productrices de bois d'œuvre ou non, adaptées à l'agriculture itinérante sur brûlis Badjoué (Province de l'Est, Cameroun).</i>
BOEVINGER Simon (FUSAGx)	<i>Etude de marché et potentiel de développement de l'exploitation artisanale du bois dans le contexte de la mise en place de forêts communautaires pilotes dans le Nord-Est du Gabon.</i>
BOLDRINI Sylvie (FUSAGx)	<i>Appui à l'élaboration d'un Plan Simple de Gestion expérimental pour une forêt communautaire pilote au Nord-Est du Gabon - Cas du village de La Scierie.</i>
BOUDIALA BOUNGOU G.-S. (ENEF, Gabon)	<i>Etude des modalités d'appropriation et de cogestion de l'espace et des ressources forestières selon la théorie des maîtrises foncières coutumières – Le cas du regroupement de villages de Nze Vatican.</i>
KAWOUGA S.-T (ENEF, Gabon)	<i>Identification et localisation des activités villageoises dans les terroirs et finages du Nord-Est du Gabon – Le cas du regroupement de villages Nze Vatican.</i>
NDOUNA ANGO Auguste (Université de Bobo-Dioulasso, Burkina Faso)	<i>Etude d'appui à la délimitation d'une forêt communautaire pilote au Nord-Est du Gabon - Cas du regroupement de villages Ebe – Messe – Melane.</i>
PROCES Pierre (FUSAGx)	<i>Appui à l'analyse des données d'inventaire d'aménagement en vue de la gestion durable de la ressource forestière en Afrique Centrale : le cas de la société forestière Pallisco, Cameroun.</i>
RIDREMONT François (FUSAGx)	<i>Proposition d'optimisation de la filière d'acquisition et de gestion des données issues de dispositifs expérimentaux implantés en forêt dense humide tropicale.</i>
VINCENT Thibault (FUSAGx).	<i>Appui à l'élaboration et à la mise en œuvre d'un plan d'aménagement intégré d'un domaine agroforestier au Nord-Est du Gabon.</i>

<sup>9</sup> DAINOU K., BOUBADY A., DOUCET J-L. (2009). *Suivi des dispositifs de croissance implantés dans la concession forestière de Biliba (Compagnie Forestière des Abeilles, DLH, Gabon)*. 9p. + annexes



## Doctorats en cours en 2008

Auteur	Sujet d'étude
BOURLAND Nils (FUSAGx)	<i>Etude écologique de Pericopsis elata.</i>
DAÏNOU Kasso (FUSAGx)	<i>Etudes écologiques et génétiques des populations naturelles de Milicia excelsa.</i>
FETEKE Fousséni (FUSAGx)	<i>Etude des paramètres d'aménagement des forêts denses africaines : accroissement diamétrique, tarifs de cubage de cinq espèces caractéristiques des forêts du Sud-Est du Cameroun.</i>
GILLET Jean-Francois (FUSAGx)	<i>Les forêts à Marantaceae au Nord de la République du Congo : origine, dynamique et implications en matière de gestion forestière.</i>
KOUADIAO Lambert (FUSAGx)	<i>Gestion des populations des essences commerciales de l'Est du Cameroun.</i>
PHILIPPART Julien (FUSAGx)	<i>Développement d'un outil d'aide à la décision et à l'optimisation de la voirie forestière en forêt dense humide tropicale.</i>
SCHIPPERS Chloé (FUSAGx)	<i>Elaboration et comparaison de plusieurs types de plans simples de gestion expérimentaux dans le cadre de la mise en place de forêts communautaires pilotes au Nord-Est du Gabon.</i>

## 2.4 Publications et communications

La publication du livre « *Nazinga* » et sa présentation lors d'une conférence de presse en février 2008 a fait l'objet de plusieurs articles de presse. C. Vermeulen a été interviewé à ce sujet par la télévision locale « Canal Zoom ».

Afin de capitaliser les acquis du projet DACEFI au Gabon, un ouvrage de synthèse intitulé « *Les premières forêts communautaires du Gabon. Récits d'une expérience pilote* » a été publié et largement diffusé en novembre 2008. En décembre, Nature+ et la FUSAGx ont fait plusieurs présentations dans le cadre du Séminaire de clôture du projet DACEFI qui s'est tenu à Libreville.

Les collaborateurs de Nature+ ont présenté leur travail dans le cadre de séminaires et atelier en Afrique et en Belgique. Ainsi C. Julve a présenté un bilan de dix ans de foresterie communautaire lors de l'Atelier du Réseau des Aires Protégées d'Afrique Centrale qui s'est tenu à Sao Tomé en septembre 2008.

Le site internet de Nature+ ([www.natureplus.be](http://www.natureplus.be)) est régulièrement mis à jour.



## 3. Activités en perspectives pour 2009

---

### 3.1 Projets se poursuivant en 2009

- *Projet d'appui à la gestion des populations des essences forestières exploitées par la Compagnie Equatoriale des Bois (CEB-Precious Wood).* Fin provisoire : 31.12.2009
- *Activités de recherche scientifique menées à la R.Pallisco (convention FORTROP).* Fin provisoire : 31.12.2010
- *Projet d'appui à la régénération des essences forestières exploitées par la Pallisco.* Fin provisoire : 30 juin 2011
- *Convention SFID-Rougier.* Fin provisoire : 31 mai 2011
- *Convention MOKABI-Rougier.* Fin provisoire : 31 mai 2011
- *Convention WIJMA.* Fin provisoire : 31 octobre 2011

### 3.2 Projets dont une demande de financement a été introduite

#### 3.2.1 Appel d'offres Union Européenne

Début 2008, la Commission européenne a lancé un appel à proposition dans le cadre du programme « *Environnement et gestion durable des ressources naturelles, dont l'énergie* » sur la ligne budgétaire 21 04 01.

Nature + intervenait en tant que partenaire à l'action dans deux notes succinctes de propositions soumis le 21 février 2008 :

- *Projet de développement d'initiatives communautaires de gestion durable des ressources forestières (DACEFI – II).* Bénéficiaire principal : WWF-International;
- *L'Agropisciculture, un projet de développement durable pour les populations riveraines des Aires protégées.* Bénéficiaire principal: AGRAP-Belgique ;

et agissait en tant que demandeur principal dans le cadre de la proposition :

- *Projet d'appui à la conservation et à la gestion durable des zones humides côtières d'importance internationale du Sénégal ;*

Seule la note succincte DACEFI-II a été approuvée par la Commission européenne et une proposition complète a dès lors été rédigée par Nature+ pour être soumise le 19 juin.

Après avoir été mis sur une liste de réserve dans un premier temps (août 2008), la CE nous a finalement informé en décembre que la proposition a été retenue et sera subventionnée. Ce projet qui constitue la suite du projet DACEFI (cf. projet 2.1.3.) devra démarrer au courant du premier semestre 2009 pour une durée de cinq ans. Son budget s'élève à 3.125.000 euros dont 80% seront financés par la CE.

#### 3.2.2 Appel à projet de UICN-Afrique de l'Ouest

En avril 2008, le bureau régional de l'UICN et la FIBA ont lancé un appel à propositions visant à améliorer la conservation de l'environnement dans les aires protégées ou dans leur périphérie.

Le représentant de Nature+ au Burkina Faso, M. Ouedraogo, a dès lors soumis un projet d'appui à la filière karité dans les zones riveraines du Ranch de Gibier de Nazinga (villages de Oualem et Koumbili, Burkina Faso) ». Le groupe-cible sont les groupements féminins dont les revenus sont



essentiellement basés sur la vente de beurre de karité, d'artisanat lié aux produits forestiers non ligneux et de production secondaire (gombo, arachide, etc).

Le budget de ce projet d'une durée de 24 mois s'élève à 25.000 euro.

Le projet n'a pas été retenu pour financement.

### **3.2.3 Appel à projet du Congo Basin Forest Fund**

Créé en juin 2008, le Congo Basin Forest Fund (CBFF) est un fonds multi-donateur mis en place pour prendre des mesures visant à protéger les forêts de la région du Bassin du Congo<sup>10</sup>.

Suite à l'acceptation de notre note succincte soumise en août 2008, Nature+ a rédigé, en collaboration avec le SNV, une proposition de projet complète en décembre. Le projet intitulé « *Partenariats pour le Développement des Forêts Communautaires (PDFC)* » vise à développer la foresterie communautaire au Cameroun sur le plan technique, institutionnel et organisationnel en rendant autonomes 3 regroupements de forêts communautaires (2 dans la région de l'Est, 1 dans la région du Sud) sur une superficie d'environ 40.000 ha et une population d'environ 20.000 personnes.

Le budget de ce projet de trois ans s'élève à 1.636.725 euros dont près de 80% seraient financés par le CBFF. Le cofinancement serait apporté par la SNV (Organisation néerlandaise de développement), la FUSAGx et Nature+.

## **3.3 Projets en préparation**

### **3.3.1 Projet d'appui à la gestion durable des forêts en République du Congo**

En septembre 2008, Nature+ a participé au dossier de manifestation d'intérêt préparé par le bureau d'études français FRM en partenariat avec TEREA dans le cadre d'un appel d'offres publiques pour l'aménagement des forêts de la République du Congo lancé par l'Agence Française de Développement (AFD).

Le projet prévoit la fourniture d'une assistance à long terme (5 ans) par le biais de trois ingénieurs aménagistes forestiers et d'un formateur EFIR ainsi que de quelques missions court terme. Nature+ serait chargé de l'exécution de deux missions d'expertise :

- Etude de faisabilité DFP collectivités (2 missions d'une durée totale de 42 jours)
- Appui technique aux études dendrométriques (1 mission de 21 jours).

En décembre, les autorités du Congo ont averti FRM de leur sélection pour participer à l'appel d'offres international restreint pour la fourniture d'une assistance technique au projet. Le dossier sera à soumettre pour le 30 janvier 2009.

### **3.3.2 Aménagement des forêts classées Cavally et Coin Débé (Côté d'Ivoire)**

En 2006, la « Wild Chimpanzee Foundation (WCF) » avait contacté Nature+ afin de bénéficier de notre appui technique lors de la révision des plans d'aménagement de trois massifs forestiers en Côte d'Ivoire, celui de Cavally et de Goin-Debe et de Haut Dodo. L'idée est de mettre en place un système de gestion durable de ces massifs permettant le maintien des populations résiduelles de chimpanzés et d'éléphants grâce à l'adoption de mesures spécifiques par les entreprises forestières dans le cadre de l'exécution des plans d'aménagement.

Une offre technique et financière pour une étude de faisabilité destinée à faire le point sur la gestion actuelle des massifs concernés et à planifier l'exécution des travaux pour la mise en place d'un système de gestion durable avait alors été élaborée par Nature+.

---

<sup>10</sup> Plus d'informations sur le site internet du CBFF : [www.cbf-fund.org](http://www.cbf-fund.org)



Fin août 2008, la WCF a informé Nature+ que le Fonds Français pour l'Environnement Mondial (FFEM) avait accepté de financer la rédaction (et non plus la révision) des plans d'aménagement des forêts classées de Cavally et Goin-Débé. L'intervention de Nature+ ne concernerait dès lors plus la révision des plans d'aménagement mais un appui pour la rédaction de ces nouveaux PA afin d'y inclure les critères de gestion durable en accord avec la conservation de la biodiversité et des chimpanzés. Des informations complémentaires de la WCF sont attendues, elles devraient nous permettre de revoir notre offre technique. L'intervention de Nature+ pourrait avoir lieu lors du 2eme semestre 2009.

### **3.4 Appui à la formation diplômante**

Comme par le passé, des étudiants issus de la FUSAGx ou d'universités africaines auront l'occasion de réaliser leur mémoire dans le cadre d'un des projets gérés par l'association et de bénéficier de l'appui de nos assistants techniques présents sur le terrain.

#### **Mémoires de fin d'études**

Dans le cadre des activités de recherche scientifique menées à la R.Pallisco (convention FORTROP), trois étudiants en 3ème bio-ingénieur à la FUSAGx (A. Bauduin, F. Cerisier et E. Laurenty) effectueront leur travail de fin d'études dans les concessions forestières de la Pallisco au Cameroun.

C. Godefroid (FUSAGx) valorisera ses recherches menées en 2007 dans le cadre de notre projet « *Assessment and monitoring of Omo and Nech Sar National Parks and surrounding areas (Ethopia)* » dans le cadre de son travail de fin d'études.

Le mémoire qui sera réalisé par D. Gruslin (FUSAGx) fait suite au projet « Suivi du programme « dynamique forestière – agroforesterie – inventaires faune » mis en œuvre à la CIB (Congo).

#### **Doctorats**

Les travaux des doctorants Dainou K. (Béninois), Gillet J-F (B), Kouadio L. (Ivoirien) Feteke F. (togolais), Bourland N.(B), Schippers C. (B) et Philippart J. (B) se poursuivront en 2009.

Christian Moupela (Gabonais) commencera son travail de doctorat sur le *Coula edulis* en 2009, dans le cadre de notre partenariat avec la CEB/Precious Wood (cf. projet 2.1.2.).

